



Visiter et comprendre



La visite de ce château s'effectue sous votre entière responsabilité. Les ruines sont fragiles, faites attention où vous marchez. Pour permettre à tous d'en profiter et garantir votre sécurité, merci de ne pas escalader les murs ni d'arracher ou déplacer de pierres, ne pas vous approcher du vide et bien surveiller les plus jeunes... Bonne visite

HAUT-ANDLAU

Conseils de visite :

Tous les renseignements nécessaires, contacts, accès, description et historique complet se trouvent sur :

www.chateauxfortsalsace.com/fr/

Comptez au minimum une heure trente pour la visite du château. Ce dossier est thématique, mais il permet une visite linéaire du monument. Le château est particulièrement adapté à une visite avec des scolaires, en raison de l'accès aisé, et de l'absence de risques sur le site. Seul point de vigilance particulier, l'accès à la terrasse surplombant le fossé. Particularités du château : une structure classique et très lisible (basse-cour / haut château). Deux donjons, protégeant les côtés les plus exposés. Une adaptation aux armes à feu, à la fin du Moyen Age.

I. Les châteaux forts : quand ?

Les IX^e et X^e siècles sont une **période d'insécurité** liée aux raids des Vikings, des Hongrois et des Sarrasins. Face à l'absence de réaction du pouvoir royal ou impérial, affaiblis, les seigneurs tentent de défendre leurs terres et leurs paysans en construisant les premiers **châteaux, en bois**, appelés **mottes féodales**. La motte est **réservée au seigneur**, et la basse cour peut servir de refuge aux paysans. En échange de cette protection, les paysans fournissent la nourriture et travaillent pour le seigneur.

À partir du XI^e siècle, les constructions en bois, trop **vulnérables au feu**, disparaissent au profit de constructions en **Pierre**. Un haut donjon, souvent de forme carrée, est entouré d'une enceinte. À partir du XII^e siècle, en France, les rois imposent un **nouveau modèle de château**, avec un plan régulier; des tours rondes sont bâties aux angles et reliées par des murailles crénelées.

Un **gros donjon** se trouve au centre ou à l'un des angles. L'ensemble comprend une grande cour intérieure où se trouvent les logements pour les hommes d'armes, les granges, les écuries et les cuisines. En Alsace, il n'y a **pas de pouvoir central fort**, capable d'imposer un **modèle unique de château**, d'en construire un grand nombre, et d'y maintenir des troupes.

Chaque seigneur construit donc son château sur ses terres, en **agrandissant** peu à peu au fur et à mesure de ses besoins et de ses moyens. L'apparition de l'**artillerie à poudre**, au XIV^e siècle, va lentement rendre les **châteaux inefficaces**, puis inutiles, malgré les tentatives d'adaptation à cette nouvelle arme : murs plus épais, donjons abaissés, canonnières, barbicanes...

HAUT-ANDLAU

Il s'agit ici de mettre l'histoire du château en perspective avec les grands repères de l'Histoire. Ce travail peut être réalisé en classe.

Époques historiques	Au château	Grands repères historiques	Dans l'espace germanique et alsacien
Moyen Âge	<p>Vers 1250: construction du château.</p> <p>1376: le château est pris par les Strasbourgeois.</p> <p>1428: le château est pris par les Obernois</p>	<p>Hugues Capet, 1^{er} roi capétien (987)</p> <p>Croisades (1095-1270)</p> <p>XIII^e siècle: siècle des cathédrales, siècle de Louis IX</p> <p>1337-1452: guerre de cent ans</p> <p>1453: invention de l'imprimerie</p>	<p>Empereurs de la dynastie des Hohenstaufen</p> <p>Empereurs de la dynastie des Habsbourg</p>
Époque moderne	<p>nouvelles tours rondes, protégeant la basse-cour.</p> <p>1632: le château est occupé par les Suédois</p> <p>1678: le château est détruit sur ordre de Louis XIV</p> <p>1789: le château sert de carrière de pierres</p>	<p>1492: découverte de l'Amérique</p> <p>XVI^e siècle: Renaissance et réformes</p> <p>Louis XIV, roi absolu</p>	<p>Guerre des paysans</p> <p>Guerre de Trente Ans</p>

HAUT-ANDLAU

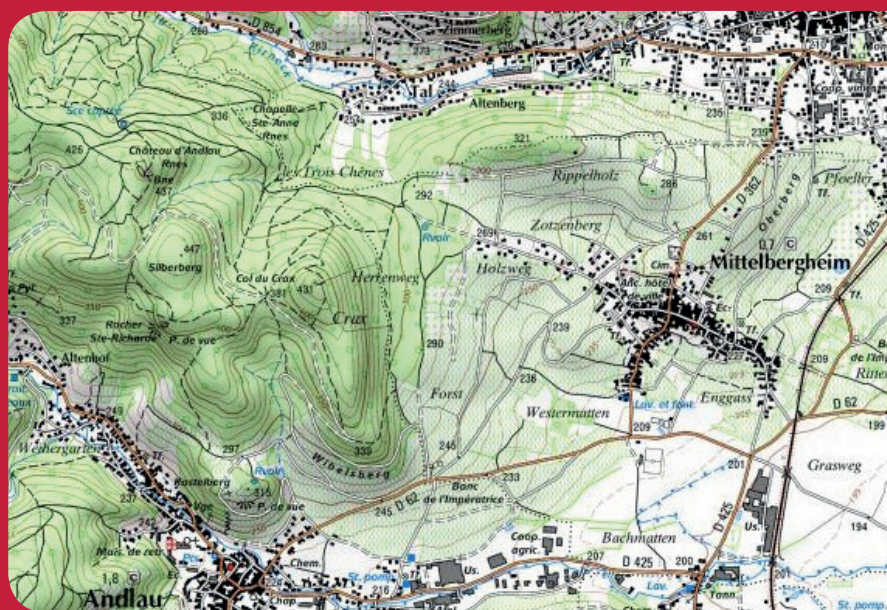
II. Les châteaux forts : comment ?

1. Comment construit-on un château fort ?

Il faut choisir un site : En raison de sa première fonction, la défense, on choisit de préférence un site en hauteur, colline, montagne ou rocher. D'autres facteurs sont pris en compte, tels que la proximité d'une route, d'un pont, d'un col...

À l'aide de la carte, et du paysage, expliquez pourquoi on a choisi de bâtir un château sur ce site :

C'est un site placé en hauteur, qui surplombe la plaine, au débouché de deux vallées. Ainsi placé, le château peut surveiller ou protéger Andlau et Barr. Il domine également la route du piémont des Vosges, qui est au M.A. le principal axe routier alsacien.



geopotail.fr

C'est le début des travaux : le site est défriché, puis terrassé pour établir des fondations solides et améliorer les défenses naturelles. Dans le cas où le château est bâti sur des rochers, ces derniers doivent être taillés, parfois creusés.

Sur l'enluminure ci-contre, indiquez quels métiers et personnages vous avez reconnus : le seigneur (S), l'architecte (A), les tailleurs de pierre (P), les terrassiers (T) et les bûcherons (B).



HAUT-ANDLAU

Faites le tour du château et observez le site : comment a-t-il été aménagé pour renforcer ses défenses ?

Un profond fossé a été creusé pour isoler le site de la montagne, et ainsi empêcher les assaillants de s'approcher des murailles.

Le fossé est un élément essentiel il sert à la fois :

- à empêcher un accès trop facile aux murailles
- à rendre plus difficile le percement de galeries de mine, visant à faire s'effondrer un mur
- à rendre impossible l'approche de machines de siège (chats, galeries, bélier)

Par ailleurs, le creusement du fossé sert le plus souvent de carrière de pierres pour alimenter le chantier du château en grès.



guédelon.fr

On peut maintenant bâtir le château : Bâtir un château coûte très cher, et de nombreux métiers sont mobilisés sur le chantier. Certains très qualifiés : tailleurs de pierre (T), maçons (M), charpentiers (C), gâcheurs de mortier (G), et d'autres non, comme le portefaix (P). Tous travaillent sous la direction de l'architecte (A).

Placez ces métiers sur l'enluminure ci-contre.

Si tout va bien, le château sera achevé en 10 ans !

Pour construire des murs résistants, les bâtisseurs médiévaux utilisaient une technique particulière : deux parements, et du blocage au milieu.

Observez les murs à l'entrée du haut château, et expliquez en quoi consiste cette technique :

Deux parements soigneusement taillés sont maçonnés, et on remplit l'espace qui les sépare avec du mortier et des pierres brutes.

Plus résistant aux chocs
Plus économique





Visiter et comprendre



HAUT-ANDLAU

2. Le château est construit, vous devez être capable de le décrire. Pour cela, utilisez ce vocabulaire :

Donjon

tour la plus haute et la plus grosse du château, qui sert de dernier refuge en cas de siège.

Créneaux et merlons

en haut des remparts, le chemin de ronde est protégé par des merlons, et des créneaux permettent de tirer sur les assaillants.

Hourds/mâchicoulis

les hourds sont des constructions en bois qui permettent de protéger le chemin de ronde, mais aussi d'attaquer les assaillants verticalement. Les mâchicoulis sont des trous, placés au sommet des remparts, qui ont la même fonction.

Logis/palais

logement du seigneur et de sa famille, le plus souvent placé dans la partie la plus haute et la plus sûre du château.

Basse cour

cour située derrière la première ligne de défense, ou l'on trouve les bâtiments nécessaires à la vie du château : granges, écuries, étables, forge, réserves, logement des soldats et des serviteurs...

Courtines/remparts

murs situés entre deux tours.

Tours

elles renforcent la défense des remparts ou de l'entrée, en permettant aux défenseurs de prendre les assaillants en enfilade.

Meurtrières

ouvertures dans les murs, verticales, étroites, parfois en forme de croix, permettant aux défenseurs d'attaquer les assaillants sans s'exposer. À la fin du Moyen Âge, des canonnières, souvent rondes, sont aménagées pour les armes à feu.

Entrée (pont levis, pont, porte, herse)

l'entrée du château étant son point le plus faible, elle est souvent particulièrement protégée : tours, mâchicoulis, fosse, assommoir, (ouverture percée dans le plafond de l'entrée), meurtrières, pont levis, porte et herses.

Cour haute

cour située dans la partie noble du château, près du logis.



CHÂTEAUX
FORTS Alsace



CHEMIN
DES CHÂTEAUX
FORTS D'ALSACE

Visiter et comprendre



académie
Strasbourg

HAUT-ANDLAU

Corbeau

élément saillant hors du mur, servant à soutenir une poutre.

Chapelle

un lieu réservé à la prière était prévu dans tous les châteaux. Quand cela était possible, le seigneur faisait aménager une chapelle.

Cheminée/poêle

pour se chauffer, deux solutions : la cheminée, parfois encore conservée dans les murs des châteaux, ou le poêle en faïence, ou Kachelhoffe, dont les archéologues retrouvent des morceaux lors des fouilles.

Barbacane

construction datant de la fin du Moyen Âge, souvent de forme ronde, adaptée aux armes à feu, et placée devant l'entrée pour en renforcer les défenses.

Puits/citerne

l'eau étant vitale, les constructeurs du château s'assuraient de pouvoir en disposer en quantité suffisante, de trois manières : captation d'une source, creusement d'un puits, aménagement d'une citerne à filtration, récupérant l'eau de pluie.

Baie/ fenêtre / oriel

pour éclairer le logis, de larges ouvertures étaient prévues dans les murs.

Latrines

élément de confort important, les latrines peuvent être aménagées directement dans l'épaisseur des murs ou placées dans un abri en bois qui surplombe le fossé du château.

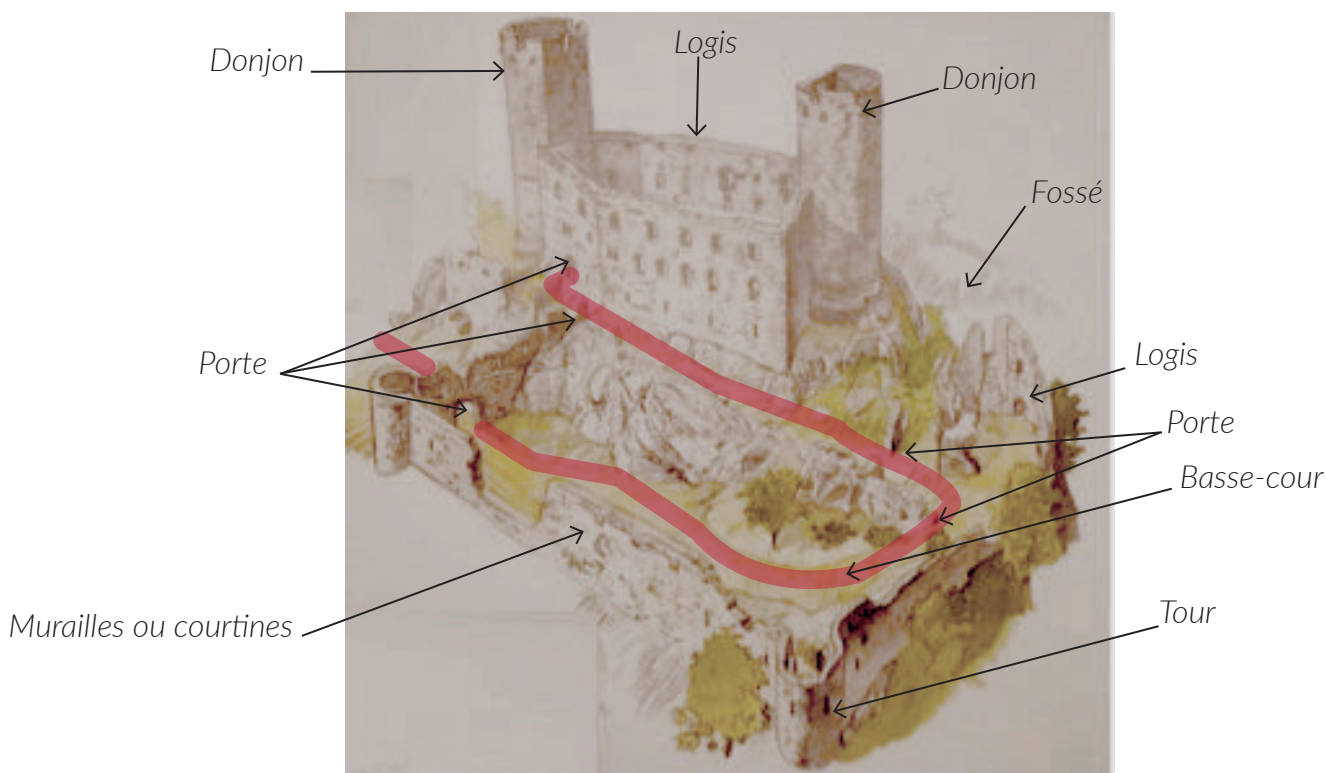
Lexique à étudier en classe, avant la visite.

L'accès au haut château (trait rouge) est particulièrement bien conçu :

- il est en permanence sous le feu des défenseurs (donjon, porte et tour ronde, puis donjon et logis).*
- 5 portes permettent de créer des sas et de ralentir les assaillants.*
- 3 angles droits permettent également de briser une éventuelle attaque.*

HAUT-ANDLAU

Complétez le dessin du château à l'aide de ce vocabulaire :



Philippe Carmona et Guy Trendel, Châteaux forts d'Alsace hier et Aujourd'hui, ID l'Édition, 2013

Pour comprendre le château, vous devez être capable de « lire » les vestiges de murs.

Un château n'est jamais vraiment achevé. Une fois construit, il faut le renforcer, et l'adapter aux évolutions de l'armement.

Comment les défenses du Haut-Andlau ont-elles été améliorées ?

On a rajouté les murailles extérieures de la basse-cour, renforcées par deux tours rondes.

Trouvez dans le château une trace de son adaptation aux armes à feu, et dessinez-la ci-contre

Canonnière à redan, à droite de la première porte.



HAUT-ANDLAU



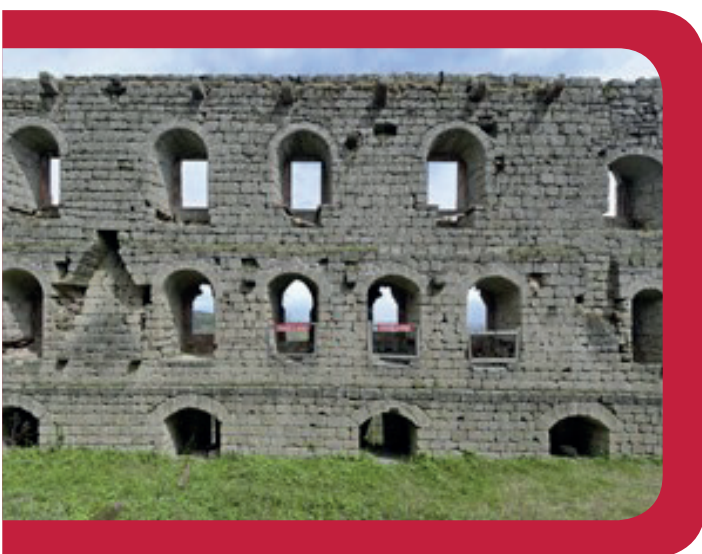
Observez le mur qui se trouve autour de l'entrée du logis. Entourez sur la photographie les éléments qui permettent de penser qu'un bâtiment en bois se trouvait là.

D'après vous, combien d'étages avait ce bâtiment ?

Un étage.

Comment le savez-vous ?

Grâce aux corbeaux aux deux portes, et aux trous aménagés au-dessus de la porte. On peut aussi interpréter ces aménagements comme des preuves de la présence de hourds au-dessus de la porte



Complétez la photographie à l'aide du vocabulaire. Tracez les différents étages : combien y en avait-il ?

Trois étages.

Coloriez en rouge l'étage qui servait à la défense, et en bleu ceux qui servaient d'habitation. Que constatez-vous ?

Le rez-de-chaussée (ou cave) est dédié à la défense, alors que l'habitat est aux étages. Archères à niche au rez-de-chaussée, et aucun élément de confort à ce niveau-là.

HAUT-ANDLAU

Quels éléments de confort et quels symboles de puissance retrouve-t-on aux étages qui servaient d'habitation ?

Baies avec encadrement de grès, coussièges, cheminées.

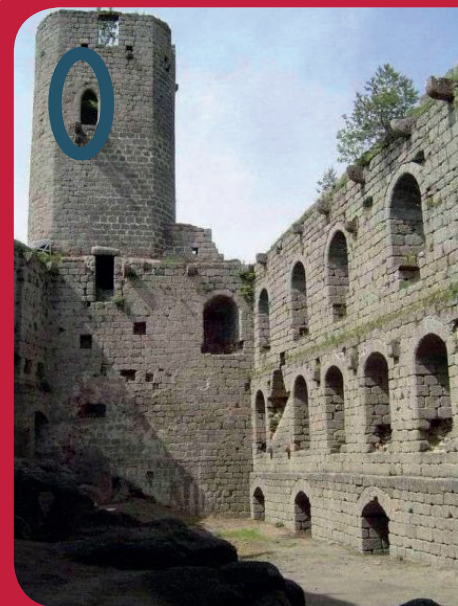
Les seigneurs d'Andlau étaient fiers de leur famille et de leur château : ils ont laissé leurs armoiries sur l'un des corbeaux de ce logis.

Trouvez-les et dessinez-les ci-contre.



Trouvez dans le château une trace de son adaptation aux armes à feu, et dessinez-la ci-contre.
D'après vous, pourquoi se trouvait-elle là ?

Pour pouvoir interdire l'accès au donjon, et s'y réfugier, au cas où le reste du château aurait été pris.



La porte la plus basse permet d'accéder à la citerne du château, située tout en bas du donjon.

Pourquoi les bâtisseurs ont-ils choisi de la placer ici, d'après vous ?

De façon à pouvoir alimenter en eau le dernier réduit défensif du château, mais aussi pour protéger la citerne de toute attaque et contamination.



Uwe Weltz

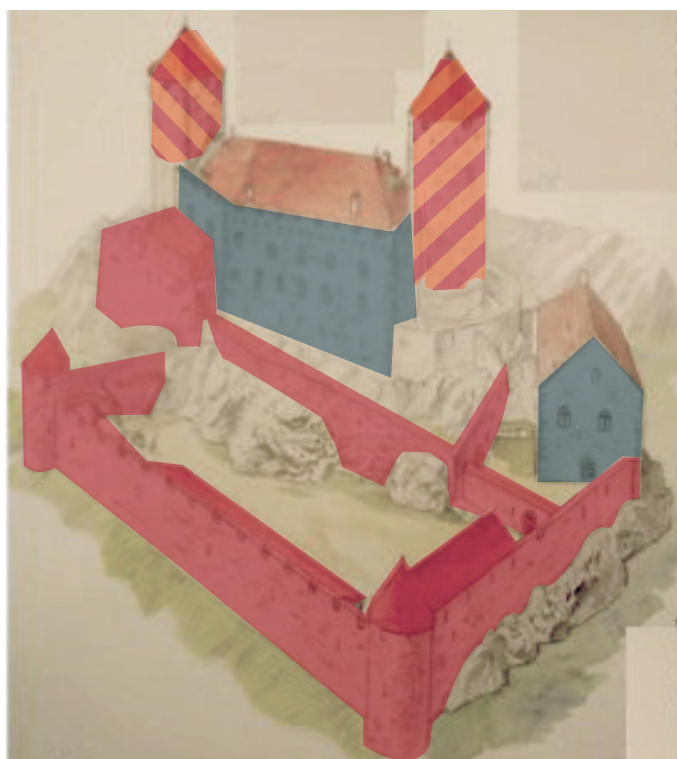
HAUT-ANDLAU

III. Les châteaux forts : pourquoi ?

Un château fort a quatre fonctions :

1. **Militaire** : un château sert avant tout à protéger les terres d'un seigneur, ainsi que sa famille.
2. **Habitat** : le seigneur habite le plus souvent dans son château, en un lieu à la fois le plus sécurisé et le plus confortable possible, le logis.
3. **Administration** : le château est l'endroit d'où le seigneur gère son fief : il y rend la justice, y lève les impôts...
4. **Symbolique** : le château sert à montrer la puissance et la richesse du seigneur.

Ce sont ces quatre fonctions qui déterminent la forme que va prendre le château. Sur le dessin, coloriez en rouge tout ce qui sert à la défense, en bleu tout ce qui sert à l'habitation et à l'administration, et en orange les symboles de puissance.



Philippe Carmona et Guy Trendel, Châteaux forts d'Alsace hier et Aujourd'hui, ID l'Édition, 2013

Que constatez-vous ?

Les bâtiments qui servent d'habitat sont placés en hauteur et au cœur du château, protégés par les donjons et les murailles. Les donjons, qui dominent tout le site, symbolisent également la puissance du seigneur qui possède le château.

HAUT-ANDLAU

IV. Quelle est la place du Haut-andlau parmi les châteaux d'Alsace ?

Il existait trois sortes de châteaux en Alsace : lesquelles ?

Les châteaux de montagne, de plaine et les mottes féodales.

Parmi ces trois sortes de châteaux, laquelle a laissé le plus de vestiges encore visibles aujourd'hui ?

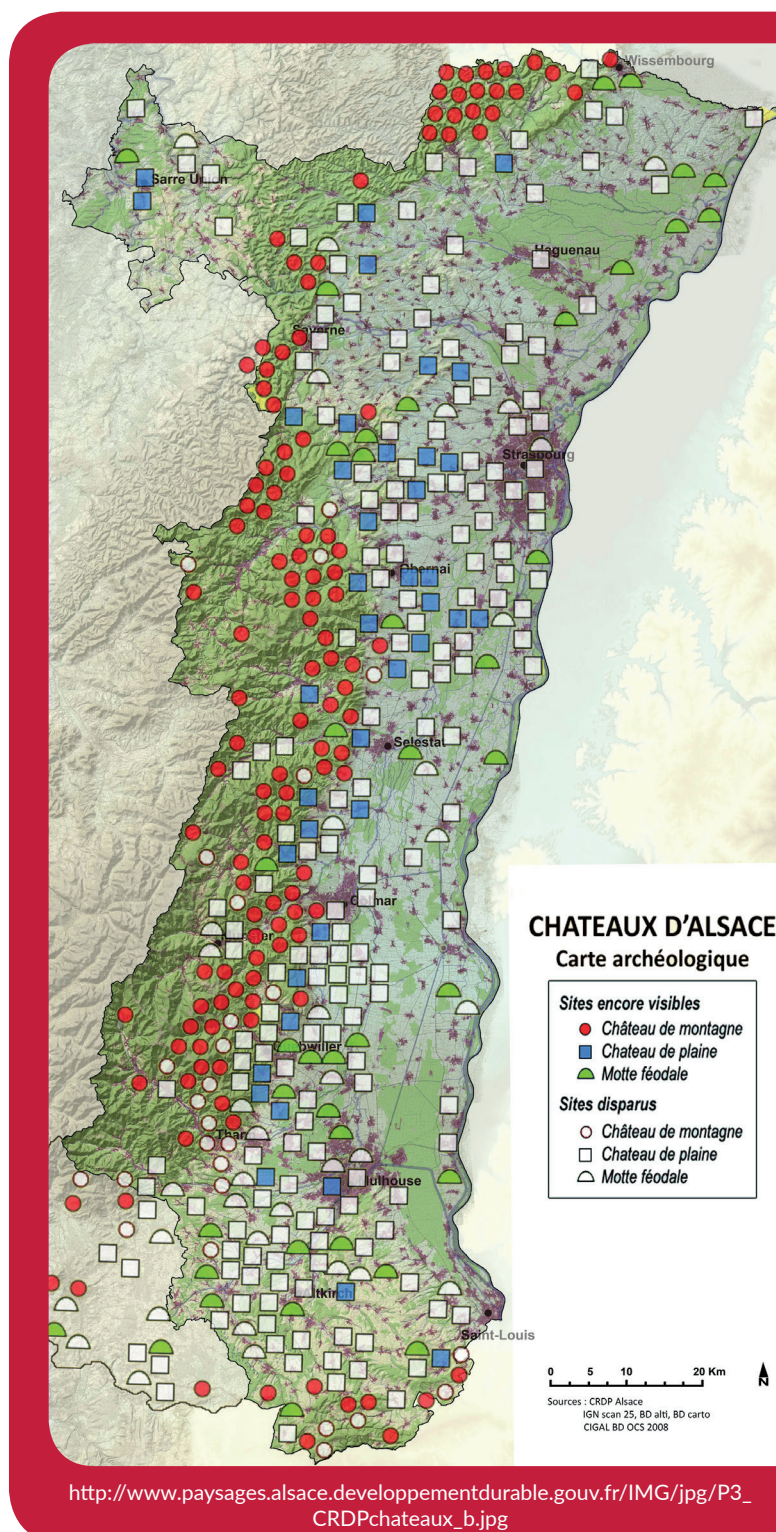
Les châteaux de montagne.

D'après vous, pourquoi ?

Ils n'ont pas été détruits par l'urbanisation ou l'agriculture. Plus difficiles d'accès, ils ont moins souvent servi de carrière de pierre, ou été détruits par les guerres.

Parmi ces trois sortes de châteaux, à laquelle appartient le Haut-andlau ?

C'était un château de montagne.



HAUT-ANDLAU

Sur les deux dessins ci-dessous, quels points communs et quelles différences voyez-vous avec le Haut-andlau (construction et fonctions)?

Ces châteaux ne peuvent profiter du relief, ils sont donc entourés de douves. Leur plan est régulier (rectangulaire ou rond). On retrouve cependant certains éléments en commun : les murailles, les tours, le logis, le donjon, les défenses de l'entrée.

Les fonctions sont les mêmes : défense, habitation, économie et symbole de pouvoir.

Le château d'Osthouse, un château de plaine



Carmona, Christophe et Trendel, Guy, villes fortifiées et châteaux de plaine, ID l'édition, 2016

Butenheim, une motte féodale



Carmona, Christophe et Trendel, Guy, villes fortifiées et châteaux de plaine, ID l'édition, 2016