



# Visiter et comprendre



La visite de ce château s'effectue sous votre entière responsabilité. Les ruines sont fragiles, faites attention où vous marchez. Pour permettre à tous d'en profiter et garantir votre sécurité, merci de ne pas escalader les murs ni d'arracher ou déplacer de pierres, ne pas vous approcher du vide et bien surveiller les plus jeunes... Bonne visite

## BILSTEIN

### Conseils de visite :

Tous les renseignements nécessaires, contacts, accès, description et historique complet se trouvent sur :

[www.chateauxfortsalsace.com/fr/](http://www.chateauxfortsalsace.com/fr/)

Comptez au minimum une heure pour la visite du château. Ce dossier est thématique, mais il permet une visite linéaire du monument. Le château est d'accès aisé, mais nécessite de diviser la classe en plusieurs groupes en raison de l'étroitesse de certains passages et de la raideur des escaliers. On peut ainsi faire se succéder la visite de la basse cour et du haut château. La visite de ce dernier est cependant déconseillée aux personnes souffrant du vertige. Particularités du château : Un château de taille modeste, mais un site lisible, et un donjon intéressant.

## I. Les châteaux forts : quand ?

Les IX<sup>e</sup> et X<sup>e</sup> siècles sont une **période d'insécurité** liée aux raids des Vikings, des Hongrois et des Sarrasins. Face à l'absence de réaction du pouvoir royal ou impérial, affaiblis, les seigneurs tentent de défendre leurs terres et leurs paysans en construisant les premiers **châteaux, en bois**, appelés **mottes féodales**. La motte est **réservée au seigneur**, et la basse cour peut servir de refuge aux paysans. En échange de cette protection, les paysans fournissent la nourriture et travaillent pour le seigneur.

À partir du XI<sup>e</sup> siècle, les constructions en bois, trop **vulnérables au feu**, disparaissent au profit de constructions en **pierre**. Un haut donjon, souvent de forme carrée, est entouré d'une enceinte. À partir du XII<sup>e</sup> siècle, en France, les rois imposent un **nouveau modèle de château**, avec un plan régulier; des tours rondes sont bâties aux angles et reliées par des murailles crénelées.

Un **gros donjon** se trouve au centre ou à l'un des angles. L'ensemble comprend une grande cour intérieure où se trouvent les logements pour les hommes d'armes, les granges, les écuries et les cuisines. En Alsace, il n'y a **pas de pouvoir central fort**, capable d'imposer un **modèle unique de château**, d'en construire un grand nombre, et d'y maintenir des troupes.

Chaque seigneur construit donc son château sur ses terres, en **agrandissant** peu à peu au fur et à mesure de ses besoins et de ses moyens. L'apparition de **l'artillerie à poudre**, au XIV<sup>e</sup> siècle, va lentement rendre les **châteaux inefficaces**, puis inutiles, malgré les tentatives d'adaptation à cette nouvelle arme : murs plus épais, donjons abaissés, canonnières, barbicanes...

## BILSTEIN

*Il s'agit ici de mettre l'histoire du château en perspective avec les grands repères de l'Histoire. Ce travail peut être réalisé en classe.*

Époques historiques	Au château	Grands repères historiques	Dans l'espace germanique et alsacien
Moyen Âge	<p><i>1217 : première mention du château</i></p> <p><i>XIII<sup>e</sup> siècle : le château abrite une chapelle, qui attire des pèlerins</i></p> <p><i>XV<sup>e</sup> siècle : le château sert de maison forestière</i></p>	<p>Hugues Capet, 1<sup>er</sup> roi capétien (987)</p> <p>Croisades (1095-1270)</p> <p>XIII<sup>e</sup> siècle : siècle des cathédrales, siècle de Louis IX</p> <p>1337-1452 : guerre de cent ans</p> <p>1453 : invention de l'imprimerie</p>	<p>Empereurs de la dynastie des Hohenstaufen</p> <p>Empereurs de la dynastie des Habsbourg</p>
Époque moderne	<p><i>1547 : le château est assiégé, et résiste</i></p> <p><i>1636 : destruction</i></p>	<p>1492 : découverte de l'Amérique</p> <p>XVI<sup>e</sup> siècle : Renaissance et réformes</p> <p>Louis XIV, roi absolu</p>	<p>Guerre des paysans</p> <p>Guerre de Trente Ans</p>

## BILSTEIN

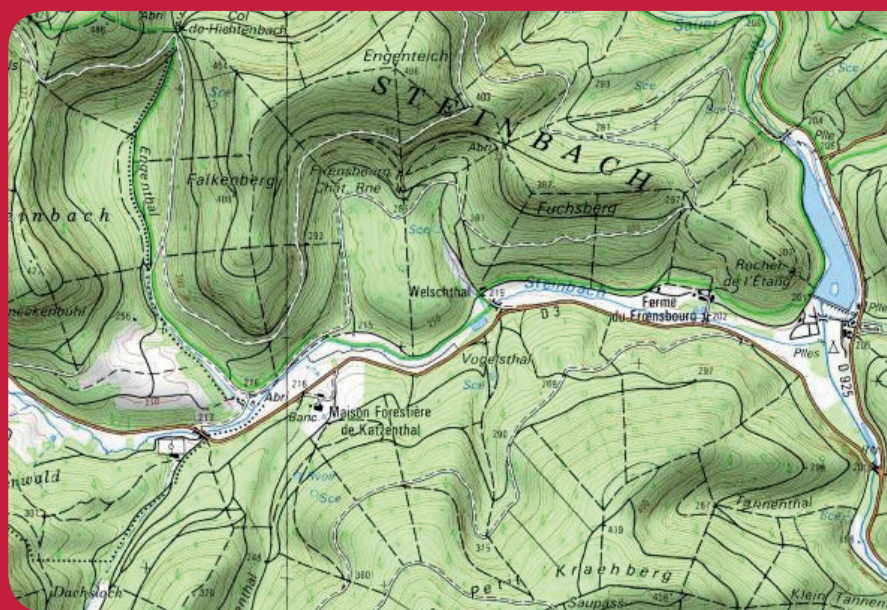
### II. Les châteaux forts : comment ?

#### 1. Comment construit-on un château fort ?

**Il faut choisir un site :** En raison de sa première fonction, la défense, on choisit de préférence un site en hauteur, colline, montagne ou rocher. D'autres facteurs sont pris en compte, tels que la proximité d'une route, d'un pont, d'un col...

**À l'aide de la carte, et du paysage, expliquez pourquoi on a choisi de bâtir un château sur ce site :**

*Le château est placé au sommet d'une montagne, dominant une profonde vallée, qui donne accès à des ressources forestières, à des pâturages et aux mines du val d'Argent. Le rocher sur lequel il est bâti forme une défense naturelle.*



geopotail.fr

**C'est le début des travaux :** le site est défriché, puis terrassé pour établir des fondations solides et améliorer les défenses naturelles. Dans le cas où le château est bâti sur des rochers, ces derniers doivent être taillés, parfois creusés.

**Sur l'enluminure ci-contre, indiquez quels métiers et personnages vous avez reconnus : le seigneur (S), l'architecte (A), les tailleurs de pierre (P), les terrassiers (T) et les bûcherons (B).**



## BILSTEIN

**Faites le tour du château et observez le site : comment a-t-il été aménagé pour renforcer ses défenses ?**

*Les bâtisseurs du château ont creusé un fossé pour séparer le rocher du reste de la montagne, sur le côté le plus exposé à une attaque, au sud.*

**Le fossé est un élément essentiel : il sert à la fois :**

- à empêcher un accès trop facile aux murailles
- à rendre plus difficile le percement de galeries de mine, visant à faire s'effondrer un mur
- à rendre impossible l'approche de machines de sièges (chats, galeries, bélier)

*Par ailleurs, le creusement du fossé sert le plus souvent de carrière de pierres pour alimenter le chantier du château en grès.*



guédelon.fr

On peut maintenant bâtir le château :

Bâtir un château coûte très cher, et de nombreux métiers sont mobilisés sur le chantier. Certains très qualifiés : tailleurs de pierre (T), maçons (M), charpentiers (C), gâcheurs de mortier (G), et d'autres non, comme le portefaix (P). Tous travaillent sous la direction de l'architecte (A).

**Placez ces métiers sur l'enluminure ci-contre.**

Si tout va bien, le château sera achevé en 10 ans !

## 2. Le château est construit, vous devez être capable de le décrire. Pour cela, utilisez ce vocabulaire :

### Donjon

tour la plus haute et la plus grosse du château, qui sert de dernier refuge en cas de siège.

### Créneaux et merlons

en haut des remparts, le chemin de ronde est protégé par des merlons, et des créneaux permettent de tirer sur les assaillants.

### Courtines/remparts

murs situés entre deux tours.

### Tours

elles renforcent la défense des remparts ou de l'entrée, en permettant aux défenseurs de prendre les assaillants en enfilade.



# Visiter et comprendre



## BILSTEIN

### Hourds/mâchicoulis

les hourds sont des constructions en bois qui permettent de protéger le chemin de ronde, mais aussi d'attaquer les assaillants verticalement. Les mâchicoulis sont des trous, placés au sommet des remparts, qui ont la même fonction.

### Logis/palais

logement du seigneur et de sa famille, le plus souvent placé dans la partie la plus haute et la plus sûre du château.

### Basse cour

cour située derrière la première ligne de défense, ou l'on trouve les bâtiments nécessaires à la vie du château : granges, écuries, étables, forge, réserves, logement des soldats et des serviteurs...

### Corbeau

élément saillant hors du mur, servant à soutenir une poutre.

### Chapelle

un lieu réservé à la prière était prévu dans tous les châteaux. Quand cela était possible, le seigneur faisait aménager une chapelle.

### Meurtrières

ouvertures dans les murs, verticales, étroites, parfois en forme de croix, permettant aux défenseurs d'attaquer les assaillants sans s'exposer. À la fin du Moyen Âge, des canonnières, souvent rondes, sont aménagées pour les armes à feu.

### Entrée (pont levis, pont, porte, herse)

l'entrée du château étant son point le plus faible, elle est souvent particulièrement protégée : tours, mâchicoulis, fosse, assommoir, (ouverture percée dans le plafond de l'entrée), meurtrières, pont levis, porte et herses.

### Cour haute

cour située dans la partie noble du château, près du logis.

### Puits/citerne

l'eau étant vitale, les constructeurs du château s'assuraient de pouvoir en disposer en quantité suffisante, de trois manières : captation d'une source, creusement d'un puits, aménagement d'une citerne à filtration, récupérant l'eau de pluie.

### Baie/ fenêtre / oriel

pour éclairer le logis, de larges ouvertures étaient prévues dans les murs.

## BILSTEIN

### Cheminée/poêle

pour se chauffer, deux solutions : la cheminée, parfois encore conservée dans les murs des châteaux, ou le poêle en faïence, ou Kachelhoffe, dont les archéologues retrouvent des morceaux lors des fouilles.

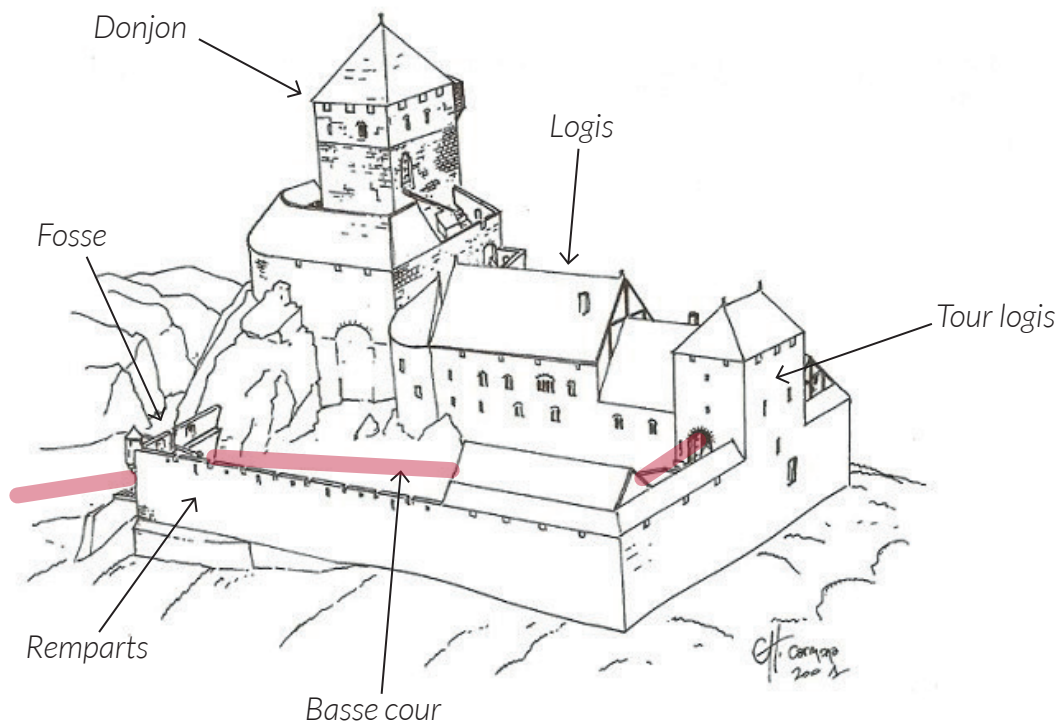
### Latrines

élément de confort important, les latrines peuvent être aménagées directement dans l'épaisseur des murs ou placées dans un abri en bois qui surplombe le fossé du château.

### Barbacane

construction datant de la fin du Moyen Âge, souvent de forme ronde, adaptée aux armes à feu, et placée devant l'entrée pour en renforcer les défenses.

**Complétez le dessin du château à l'aide de ce vocabulaire :**





# Visiter et comprendre



## BILSTEIN

Pour comprendre le Bilstein, vous devez être capable de « lire » les vestiges de murs.

### **Comment était protégé l'accès au château ?**

*Un profond fossé, et une porte, dont on devine les traces à la verticale du donjon, commandaient l'accès au château.*

### **Le rocher qui porte le donjon a une faiblesse : une profonde et large faille l'entaille. Comment les bâtisseurs du château ont-ils fait pour surmonter cette faiblesse ?**

*Ils ont bâti un arc de décharge, qui leur a permis de mettre en place une large plateforme autour du donjon.*

### **En observant la reconstitution du château, dans ce dossier, et le site actuel, expliquez comment était défendu l'accès au haut-château (logis et donjon)**

*Une fois franchis le fossé et la première porte, un assaillant se trouvait sous le feu des défenseurs du donjon, puis du logis, et pour finir de la tour porte. Il devait après cela opérer un virage à 90° pour poursuivre son avance.*

### **Où est situé l'accès au donjon ? Pourquoi, d'après-vous ?**

*L'accès au donjon se trouve au niveau du premier étage, de manière à pouvoir isoler cette partie du château qui devait servir de dernier réduit défensif.*

### **Observez le paysage depuis le sommet du donjon : quel était l'intérêt de construire une haute tour à cet endroit ?**

*Depuis le donjon, la vue permet de surveiller un vaste espace, de la plaine aux cols du petit haut et d'Aubure.*

## BILSTEIN



Sur les murs du donjon, les bâtisseurs ont laissé des traces de sa construction, qu'ils ont réalisée à l'aide de cette machine.

Dessinez ci-contre une pierre qui porte cette trace.



Comment la défense du donjon a-t-elle été renforcée ?

Une chemise a été construite autour du donjon, pour permettre une défense plus active : il s'agit d'un mur, érigé autour du donjon, et sans doute percé de meurtrières.

Sans doute au XVI<sup>e</sup> siècle, quelqu'un a gravé un étrange bas-relief sur le mur du donjon.

Dessinez-le ci-contre.





## BILSTEIN

**Le donjon n'a pas été construit en une seule fois :  
combien de chantiers différents se lisent sur ses murs ?**

Trois étapes de construction sont lisibles sur ces murs : la dernière correspond à une rénovation récente.

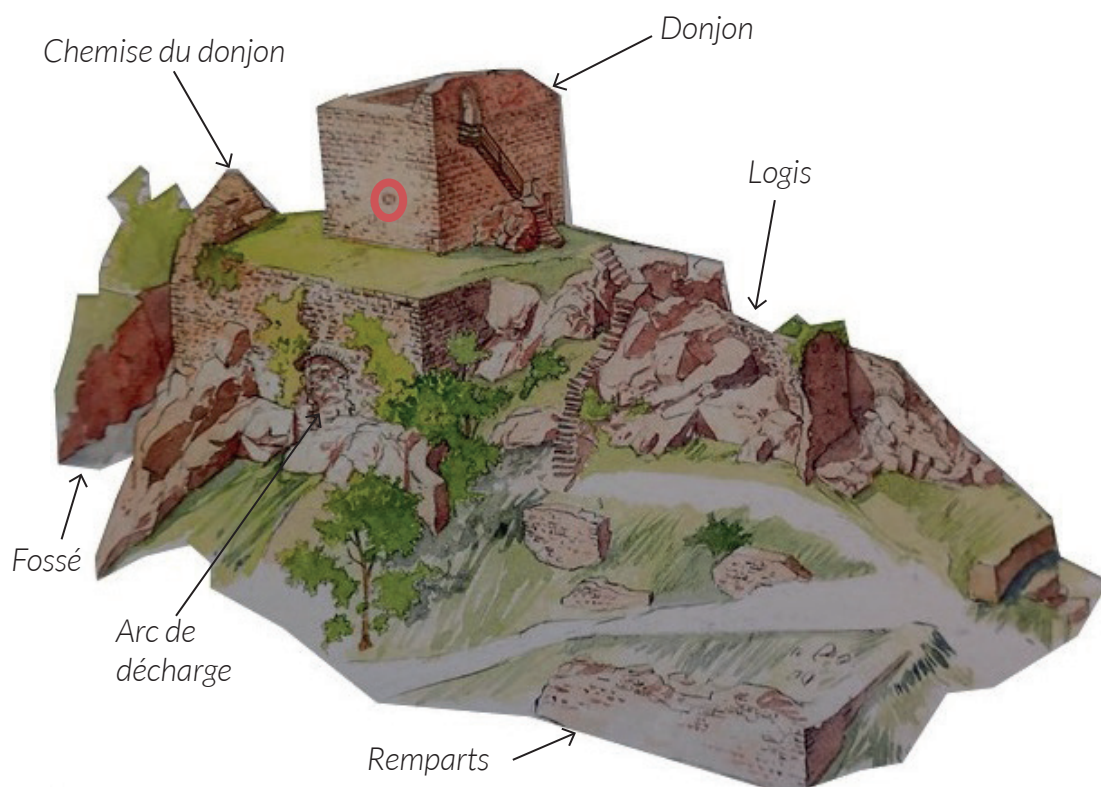
**Tracez les limites entre les différentes étapes de construction sur la photo ci-contre.**





## BILSTEIN

*Pour finir, placez tous les éléments que vous avez repérés sur le dessin ci-dessous :  
Et entourez en rouge le bas-relief gravé sur le donjon.*



Philippe Carmona et Guy Trendel, Châteaux forts d'Alsace hier et Aujourd'hui, ID l'Édition, 2013

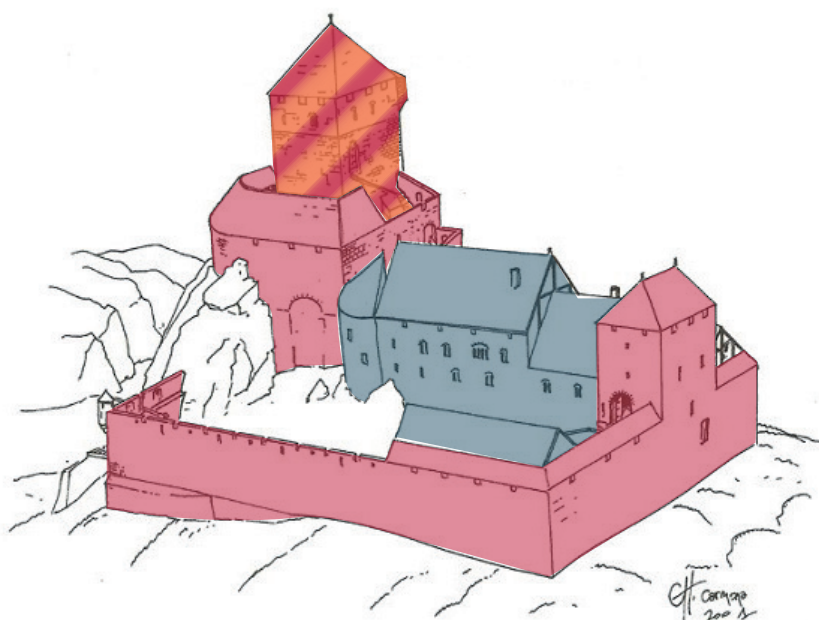
## BILSTEIN

### III. Les châteaux forts : pourquoi ?

Un château fort a quatre fonctions :

1. **Militaire** : un château sert avant tout à protéger les terres d'un seigneur, ainsi que sa famille.
2. **Habitat** : le seigneur habite le plus souvent dans son château, en un lieu à la fois le plus sécurisé et le plus confortable possible, le logis.
3. **Administration** : le château est l'endroit d'où le seigneur gère son fief : il y rend la justice, y lève les impôts...
4. **Symbolique** : le château sert à montrer la puissance et la richesse du seigneur.

*Ce sont ces quatre fonctions qui déterminent la forme que va prendre le château. Sur le dessin, coloriez en rouge tout ce qui sert à la défense, en bleu tout ce qui sert à l'habitation et à l'administration, et en orange les symboles de puissance.*



Philippe Carmona et Guy Trendel, Châteaux forts d'Alsace hier et Aujourd'hui, ID l'Édition, 2013

#### Que constatez-vous ?

*Les bâtiments d'habitation sont placés au cœur du château et en hauteur, protégés par les différentes lignes de défense et le donjon. Ce dernier domine tout le site, et, au-delà de sa fonction défensive, symbolise la puissance du seigneur.*

## BILSTEIN

### IV. Quelle est la place du Bilstein parmi les châteaux d'Alsace ?

**Il existait trois sortes de châteaux en Alsace : lesquelles ?**

Les châteaux de montagne, de plaine et les mottes féodales.

**Parmi ces trois sortes de châteaux, laquelle a laissé le plus de vestiges encore visibles aujourd'hui ?**

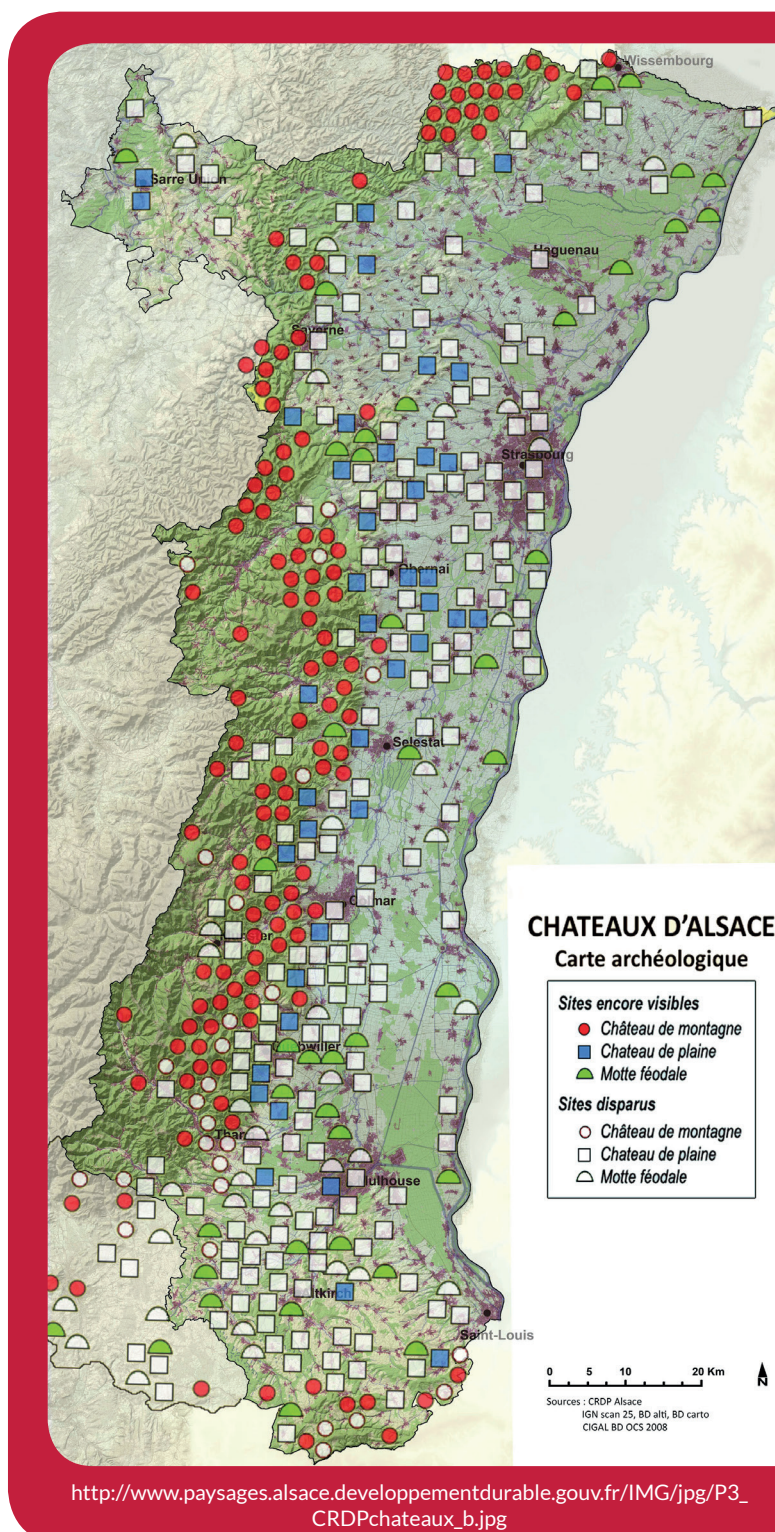
Les châteaux de montagne.

**D'après vous, pourquoi ?**

Ils n'ont pas été détruits par l'urbanisation ou l'agriculture. Plus difficiles d'accès, ils ont moins souvent servi de carrière de pierre, ou détruits par les guerres.

**Parmi ces trois sortes de châteaux, à laquelle appartient le Bilstein ?**

C'était un château de montagne.



[http://www.paysages.alsace.developpementdurable.gouv.fr/IMG/jpg/P3\\_CRDPchateaux\\_b.jpg](http://www.paysages.alsace.developpementdurable.gouv.fr/IMG/jpg/P3_CRDPchateaux_b.jpg)

## BILSTEIN

**Sur les deux dessins ci-dessous, quels points communs et quelles différences voyez-vous avec le Bilstein (construction et fonctions)?**

*Ces châteaux ne peuvent profiter du relief, ils sont donc entourés de douves. Leur plan est régulier (rectangulaire ou rond). On retrouve cependant certains éléments en commun : les murailles, les tours, le logis, le donjon, les défenses de l'entrée, mais aussi l'utilisation à la fois de la pierre et du bois dans la construction.*

*Les fonctions sont les mêmes : défense, habitation, économie et symbole de pouvoir.*

Le château d'Osthouse, un château de plaine



Carmona, Christophe et Trendel, Guy,  
villes fortifiées et châteaux de plaine, ID l'édition, 2016

Butenheim, une motte féodale



Carmona, Christophe et Trendel, Guy,  
villes fortifiées et châteaux de plaine, ID l'édition, 2016