



# Visiter et comprendre



La visite de ce château s'effectue sous votre entière responsabilité. Les ruines sont fragiles, faites attention où vous marchez. Pour permettre à tous d'en profiter et garantir votre sécurité, merci de ne pas escalader les murs ni d'arracher ou déplacer de pierres, ne pas vous approcher du vide et bien surveiller les plus jeunes... Bonne visite

## BIRKENFELS

### Conseils de visite :

Tous les renseignements nécessaires, contacts, accès, description et historique complet se trouvent sur :

[www.chateauxfortsalsace.com/fr/](http://www.chateauxfortsalsace.com/fr/)

Comptez au minimum une heure pour la visite du château. Ce dossier est thématique, mais il permet une visite linéaire du monument. Le château est d'accès aisé, mais nécessite de diviser la classe en plusieurs groupes en raison de l'étroitesse de certains passages et de la raideur des escaliers. On peut ainsi faire se succéder la visite de la basse cour et du haut château. La visite de ce dernier est cependant déconseillée aux personnes souffrant du vertige. Particularités du château : Un château de taille modeste, dont le plan est particulièrement facile à lire.

## I. Les châteaux forts : quand ?

Les IX<sup>e</sup> et X<sup>e</sup> siècles sont une **période d'insécurité** liée aux raids des Vikings, des Hongrois et des Sarrasins. Face à l'absence de réaction du pouvoir royal ou impérial, affaiblis, les seigneurs tentent de défendre leurs terres et leurs paysans en construisant les premiers **châteaux, en bois**, appelés **mottes féodales**. La motte est **réservée au seigneur**, et la basse cour peut servir de refuge aux paysans. En échange de cette protection, les paysans fournissent la nourriture et travaillent pour le seigneur.

À partir du XI<sup>e</sup> siècle, les constructions en bois, trop **vulnérables au feu**, disparaissent au profit de constructions en **pierre**. Un haut donjon, souvent de forme carrée, est entouré d'une enceinte. À partir du XII<sup>e</sup> siècle, en France, les rois imposent un **nouveau modèle de château**, avec un plan régulier; des tours rondes sont bâties aux angles et reliées par des murailles crénelées.

Un **gros donjon** se trouve au centre ou à l'un des angles. L'ensemble comprend une grande cour intérieure où se trouvent les logements pour les hommes d'armes, les granges, les écuries et les cuisines. En Alsace, il n'y a **pas de pouvoir central fort**, capable d'imposer un **modèle unique de château**, d'en construire un grand nombre, et d'y maintenir des troupes.

Chaque seigneur construit donc son château sur ses terres, en **agrandissant** peu à peu au fur et à mesure de ses besoins et de ses moyens. L'apparition de **l'artillerie à poudre**, au XIV<sup>e</sup> siècle, va lentement rendre les **châteaux inefficaces**, puis inutiles, malgré les tentatives d'adaptation à cette nouvelle arme : murs plus épais, donjons abaissés, canonnières, barbacanes...

## BIKENFELS

*Il s'agit ici de mettre l'histoire du château en perspective avec les grands repères de l'Histoire. Ce travail peut être réalisé en classe.*

Époques historiques	Au château	Grands repères historiques	Dans l'espace germanique et alsacien
Moyen Âge	<p>1289 : première mention du château</p> <p>1434 : un document signale qu'il est ruiné</p>	<p>Hugues Capet, 1<sup>er</sup> roi capétien (987)</p> <p>Croisades (1095-1270)</p> <p>XIII<sup>e</sup> siècle : siècle des cathédrales, siècle de Louis IX</p> <p>1337-1452 : guerre de cent ans</p> <p>1453 : invention de l'imprimerie</p>	<p>Empereurs de la dynastie des Hohenstaufen</p> <p>Empereurs de la dynastie des Habsbourg</p>
Époque moderne	<p>XV<sup>e</sup> siècle : restauration</p> <p>Milieu du XVI<sup>e</sup> siècle : le château est abandonné</p>	<p>1492 : découverte de l'Amérique</p> <p>XVI<sup>e</sup> siècle : Renaissance et réformes</p> <p>Louis XIV, roi absolu</p>	<p>Guerre des paysans</p> <p>Guerre de Trente Ans</p>

## BIKENFELS

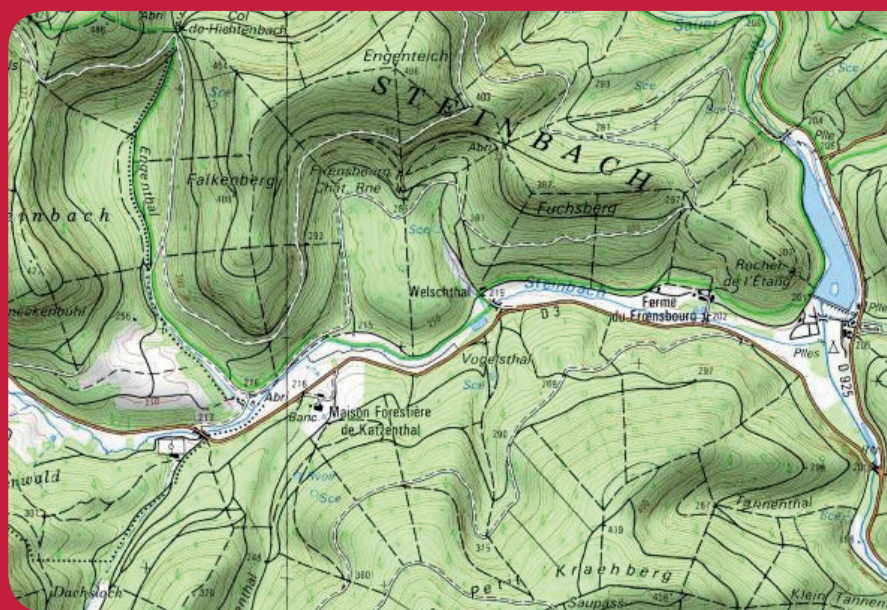
### II. Les châteaux forts : comment ?

#### 1. Comment construit-on un château fort ?

**Il faut choisir un site :** En raison de sa première fonction, la défense, on choisit de préférence un site en hauteur, colline, montagne ou rocher. D'autres facteurs sont pris en compte, tels que la proximité d'une route, d'un pont, d'un col...

**À l'aide de la carte, et du paysage, expliquez pourquoi on a choisi de bâtir un château sur ce site :**

Le château est placé au sommet d'une montagne, sur un socle rocheux, dont trois côtés sont raides. Le dernier côté, au sud, est séparé du versant qui le domine par un petit col, qui représente une défense correcte. Le château est donc un bon refuge en cas d'insécurité. Il contrôle également des ressources forestières, non loin du Mont saint Odile, pèlerinage important tout au long du Moyen Âge.



geopotail.fr

**C'est le début des travaux :** le site est défriché, puis terrassé pour établir des fondations solides et améliorer les défenses naturelles. Dans le cas où le château est bâti sur des rochers, ces derniers doivent être taillés, parfois creusés.

**Sur l'enluminure ci-contre, indiquez quels métiers et personnages vous avez reconnus : le seigneur (S), l'architecte (A), les tailleurs de pierre (P), les terrassiers (T) et les bûcherons (B).**



## BIKENFELS

**Faites le tour du château et observez le site : comment a-t-il été aménagé pour renforcer ses défenses ?**

Les bâtisseurs du château ont creusé un fossé pour séparer le rocher du reste de la montagne, sur les deux côtés les plus exposés à une attaque, à l'ouest et surtout au sud (fossé aujourd'hui en partie comblé).

*Le fossé est un élément essentiel il sert à la fois :*

- à empêcher un accès trop facile aux murailles
- à rendre plus difficile le percement de galeries de mine, visant à faire s'effondrer un mur
- à rendre impossible l'approche de machines de siège (chats, galeries, bélier)

*Par ailleurs, le creusement du fossé sert le plus souvent de carrière de pierres pour alimenter le chantier du château en grès.*



guédelon.fr

On peut maintenant bâtir le château :

Bâtir un château coûte très cher, et de nombreux métiers sont mobilisés sur le chantier. Certains très qualifiés : tailleurs de pierre (T), maçons (M), charpentiers (C), gâcheurs de mortier (G), et d'autres non, comme le portefaix (P). Tous travaillent sous la direction de l'architecte (A).

**Placez ces métiers sur l'enluminure ci-contre.**

Si tout va bien, le château sera achevé en 10 ans !

## 2. Le château est construit, vous devez être capable de le décrire. Pour cela, utilisez ce vocabulaire :

### Donjon

tour la plus haute et la plus grosse du château, qui sert de dernier refuge en cas de siège.

### Créneaux et merlons

en haut des remparts, le chemin de ronde est protégé par des merlons, et des créneaux permettent de tirer sur les assaillants.

### Courtines/remparts

murs situés entre deux tours.

### Tours

elles renforcent la défense des remparts ou de l'entrée, en permettant aux défenseurs de prendre les assaillants en enfilade.



# Visiter et comprendre



## BIKENFELS

### Hourds/mâchicoulis

les hourds sont des constructions en bois qui permettent de protéger le chemin de ronde, mais aussi d'attaquer les assaillants verticalement. Les mâchicoulis sont des trous, placés au sommet des remparts, qui ont la même fonction.

### Logis/palais

logement du seigneur et de sa famille, le plus souvent placé dans la partie la plus haute et la plus sûre du château.

### Basse cour

cour située derrière la première ligne de défense, où l'on trouve les bâtiments nécessaires à la vie du château : granges, écuries, étables, forge, réserves, logement des soldats et des serviteurs...

### Corbeau

élément saillant hors du mur, servant à soutenir une poutre.

### Chapelle

un lieu réservé à la prière était prévu dans tous les châteaux. Quand cela était possible, le seigneur faisait aménager une chapelle.

### Meurtrières

ouvertures dans les murs, verticales, étroites, parfois en forme de croix, permettant aux défenseurs d'attaquer les assaillants sans s'exposer. À la fin du Moyen Âge, des canonnières, souvent rondes, sont aménagées pour les armes à feu.

### Entrée (pont levis, pont, porte, herse)

l'entrée du château étant son point le plus faible, elle est souvent particulièrement protégée : tours, mâchicoulis, fosse, assommoir, (ouverture percée dans le plafond de l'entrée), meurtrières, pont levis, porte et herses.

### Cour haute

cour située dans la partie noble du château, près du logis.

### Puits/citerne

l'eau étant vitale, les constructeurs du château s'assuraient de pouvoir en disposer en quantité suffisante, de trois manières : captation d'une source, creusement d'un puits, aménagement d'une citerne à filtration, récupérant l'eau de pluie.

### Baie/ fenêtre / oriel

pour éclairer le logis, de larges ouvertures étaient prévues dans les murs.

## BIKENFELS

### Cheminée/poêle

pour se chauffer, deux solutions : la cheminée, parfois encore conservée dans les murs des châteaux, ou le poêle en faïence, ou Kachelhoffe, dont les archéologues retrouvent des morceaux lors des fouilles.

### Barbacane

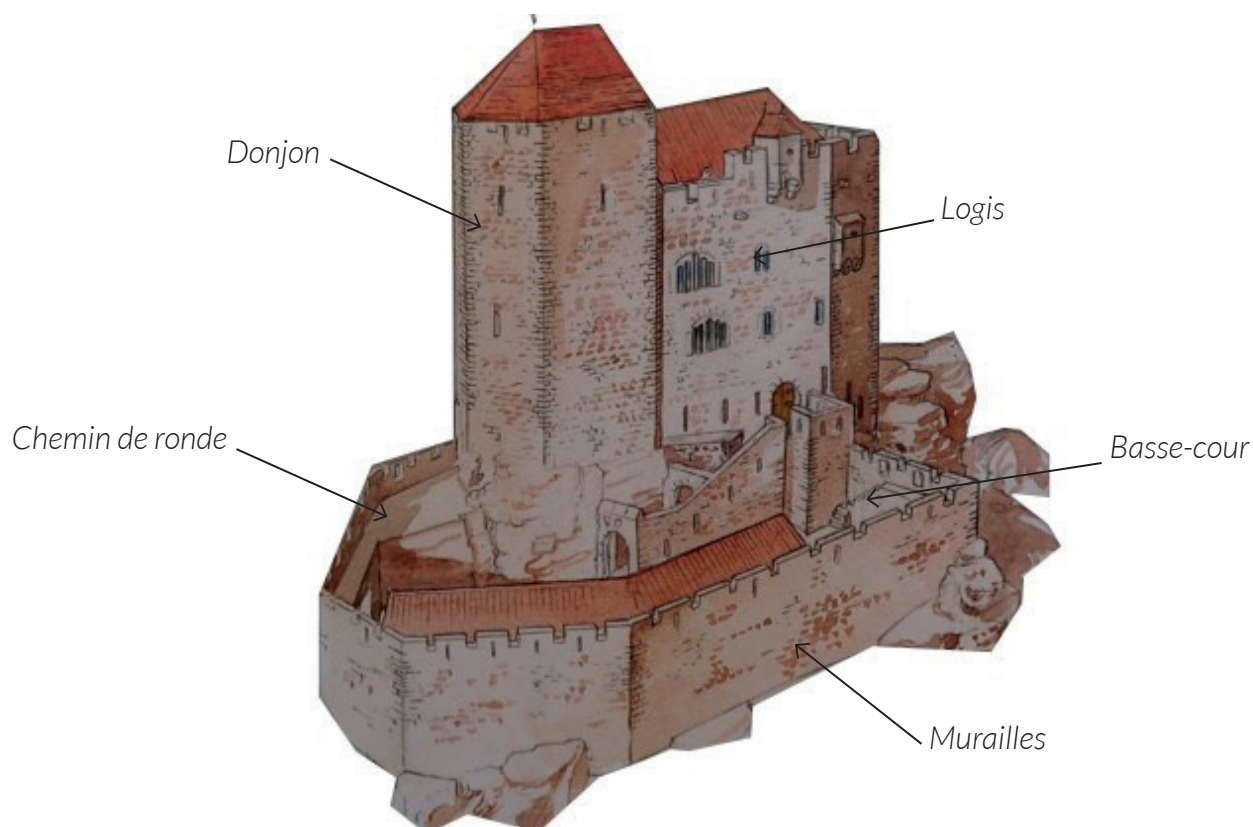
construction datant de la fin du Moyen Âge, souvent de forme ronde, adaptée aux armes à feu, et placée devant l'entrée pour en renforcer les défenses.

### Latrines

élément de confort important, les latrines peuvent être aménagées directement dans l'épaisseur des murs ou placées dans un abri en bois qui surplombe le fossé du château.

*Lexique à étudier en classe, avant la visite.*

**Complétez le dessin du château à l'aide de ce vocabulaire :**



## BIKENFELS

Pour comprendre le château, vous devez être capable de « lire » les vestiges de murs.

**Comment était protégé l'accès au château ?**

Il fallait franchir un fossé, puis une porte, défendue par une muraille crénelée, et un chemin de ronde. Le donjon dominait cette entrée et la protégeait également.

**Quelle forme avait le donjon qui dominait le site ?  
Dessinez-là ci contre**



**D'après-vous, pourquoi les bâtisseurs du donjon lui ont-ils donné cette forme ?**

La forme pentagonale permet de dévier les boulets d'un assiégeant, tout en renforçant la partie la plus exposée du donjon.

**Quelles traces ces bâtiments ont-ils laissées ? Pourquoi avoir placé une muraille ici, au pied du rocher ?**

Le dessin ci-contre peut vous aider à répondre.

Il s'agissait d'empêcher des assaillants d'accéder directement à la base du rocher, qu'ils auraient pu miner pour faire s'effondrer le donjon.



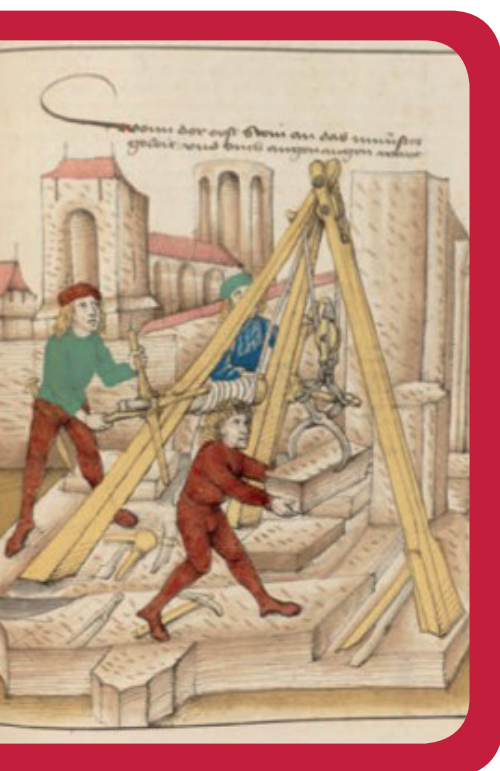
## BIKENFELS

**Au Birkenfels, les bâtisseurs ont commis une petite erreur, à gauche du donjon, laquelle ?**

Le donjon ne couvre pas totalement les logis, ce qui a deux conséquences : des assaillants peuvent atteindre directement le logis, et un angle mort est créé dans la défense.

Des bâtiments, sans doute agricoles, étaient en fonction de la basse cour :  
**quels éléments vous permettent de l'affirmer ?**

On distingue dans la basse-cour des traces de bâtiments, adossés aux murs, par exemple à proximité de la porte.



A de nombreux endroits, dans le château, mais surtout sur le mur de la porte, bâtisseurs ont laissé des traces de sa construction, qu'ils ont réalisée à l'aide de la machine ci-dessous.

**Dessinez ci-contre une pierre qui porte cette trace.**





## BIKENFELS

*A partir de la basse-cour, l'accès au logis était bien protégé : énumérez toutes les défenses, puis placez-les sur la photographie ci-contre en différenciant les défenses passives (vert) et actives (rouge)*

*Donjon, meurtrières du logis, pont, tour, angle à 90°, porte, échauguette au dessus de la porte.  
La porte et la tour sont construites de telle manière qu'un assaillant ne puisse prendre du recul pour enfoncer la porte du logis.*



La porte représentait la dernière défense du logis, c'est pourquoi son système de fermeture permettait de la renforcer.

**Mais comment ?**

*En observant les murs à l'intérieur de la porte, de part et d'autre de cette dernière, on peut voir qu'une poutre traversière pouvait être placée derrière la porte, de manière à la bloquer.*

## BIKENFELS



**Combien d'étages comportaient les logis ?**

*Ils avaient 4 étages.*

**Sur la photographie ci-contre, tracez les limites entre chaque étage.**

**Ce logis avait deux fonctions : une fonction défensive, et une fonction d'habitation. Sur la photographie, coloriez en bleu l'étage défensif, et en rouge les étages d'habitation.**

**Quels éléments vous permettent de différencier ces deux fonctions ?**

*Le rez-de-chaussée ne comporte que des archères, ce qui est insuffisant pour l'éclairage mais efficace pour la défense. Les étages, au contraire, sont percés de larges baies, de manière à assurer un bon éclairage.*

**Quels éléments de confort proposait ce logis ?**

*On y trouve de larges baies avec des coussièges (bancs reposoirs), mais aussi la trace d'une cheminée, et des latrines, en encorbellement sur le fossé.*

Au XIXe siècle, des « chasseurs de trésor » ont percé un accès en direction du donjon. Il nous permet aujourd'hui d'en observer l'intérieur.

**Mais d'après-vous, comment y accédait-on au Moyen Age, et pourquoi ?**

*Au Moyen Age, l'accès au donjon se faisait par les combles du logis, de façon à rendre le donjon plus difficile à prendre.*

## BIKENFELS

Observez l'espace intérieur du donjon.

**Était-ce un espace de d'habitation, d'après-vous ? Pourquoi ?**

Non, ce n'était pas un espace d'habitation : la surface est très réduite, et il n'y a aucune ouverture..

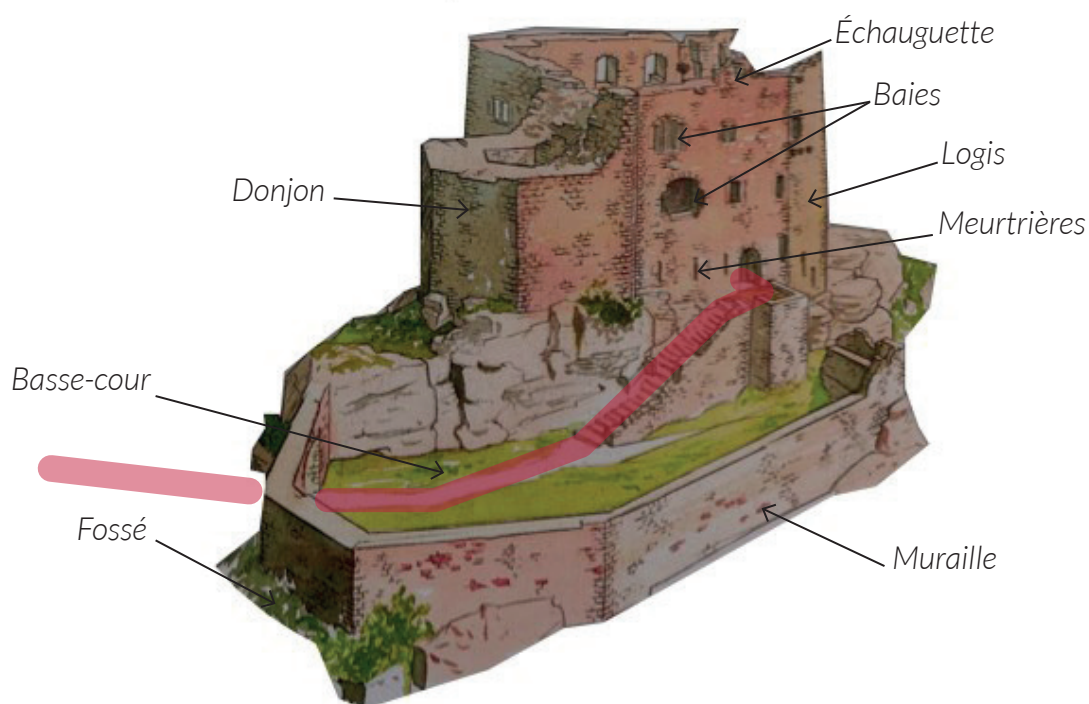
**D'après-vous, pourquoi n'y a-t-il aucune ouverture dans ces murs ?**

Le donjon doit pouvoir résister à un bombardement par des catapultes. Il faut donc éviter de fragiliser les murs en y plaçant des fenêtres.

**Quels éléments de confort pouvez-vous malgré tout distinguer dans les murs ?**

Un conduit de latrine a été percé dans le mur Est du donjon.

**Pour finir, placez tous les éléments que vous avez repérés sur le dessin ci-dessous :  
Et tracez en rouge les deux accès au sommet du rocher.**



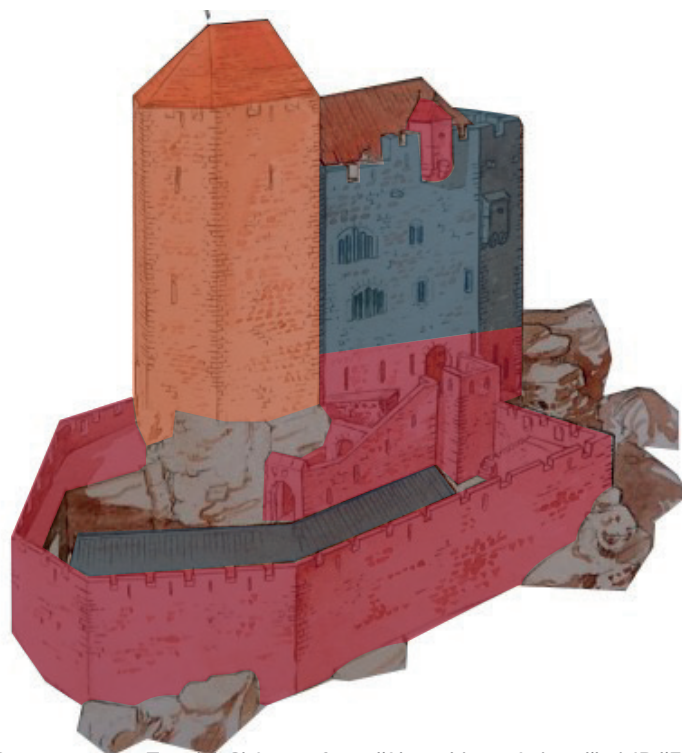
## BIKENFELS

### III. Les châteaux forts : pourquoi ?

Un château fort a quatre fonctions :

1. **Militaire** : un château sert avant tout à protéger les terres d'un seigneur, ainsi que sa famille.
2. **Habitat** : le seigneur habite le plus souvent dans son château, en un lieu à la fois le plus sécurisé et le plus confortable possible, le logis.
3. **Administration** : le château est l'endroit d'où le seigneur gère son fief : il y rend la justice, y lève les impôts...
4. **Symbolique** : le château sert à montrer la puissance et la richesse du seigneur.

*Ce sont ces quatre fonctions qui déterminent la forme que va prendre le château. Sur le dessin, coloriez en rouge tout ce qui sert à la défense, en bleu tout ce qui sert à l'habitation et à l'administration, et en orange les symboles de puissance.*



Philippe Carmona et Guy Trendel, Châteaux forts d'Alsace hier et Aujourd'hui, ID l'Édition, 2013

#### Que constatez-vous ?

*Les bâtiments d'habitation sont placés au cœur du château et en hauteur, protégés par les différentes lignes de défense et le donjon. Ce dernier domine tout le site, et, au-delà de sa fonction défensive, symbolise la puissance du seigneur.*

## BIKENFELS

### IV. Quelle est la place du Birkenfels parmi les châteaux d'Alsace ?

**Il existait trois sortes de châteaux en Alsace : lesquelles ?**

Les châteaux de montagne, de plaine et les mottes féodales.

**Parmi ces trois sortes de châteaux, laquelle a laissé le plus de vestiges encore visibles aujourd'hui ?**

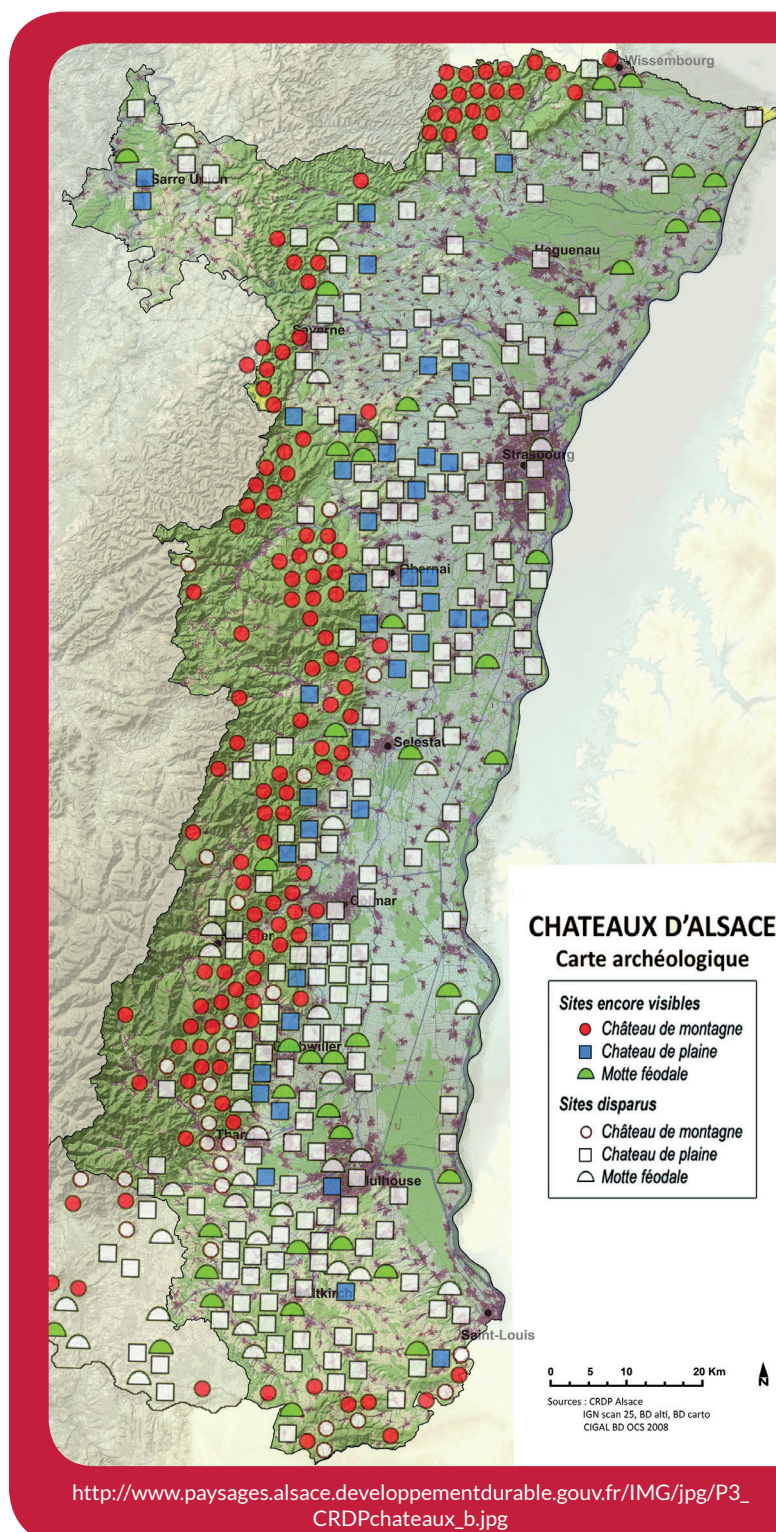
Les châteaux de montagne.

**D'après vous, pourquoi ?**

Ils n'ont pas été détruits par l'urbanisation ou l'agriculture. Plus difficiles d'accès, ils ont moins souvent servi de carrière de pierre, ou été détruits par les guerres.

**Parmi ces trois sortes de châteaux, à laquelle appartient le Birkenfels ?**

C'était un château de montagne.



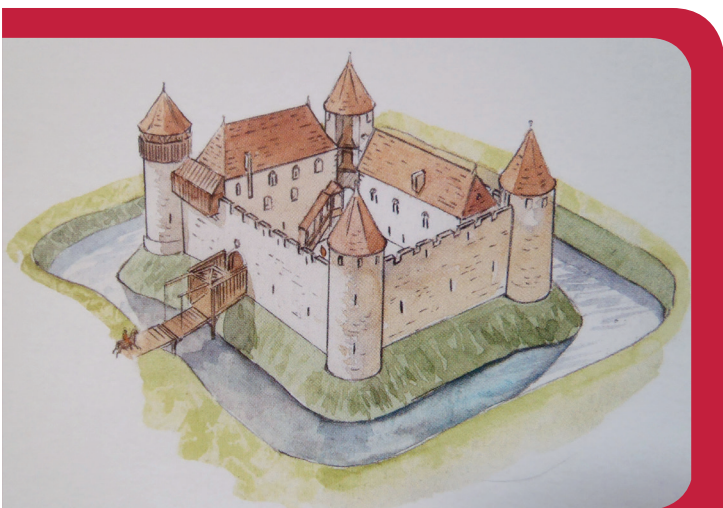
[http://www.paysages.alsace.developpementdurable.gouv.fr/IMG/jpg/P3\\_CRDPchateaux\\_b.jpg](http://www.paysages.alsace.developpementdurable.gouv.fr/IMG/jpg/P3_CRDPchateaux_b.jpg)

## BIKENFELS

**Sur les deux dessins ci-dessous, quels points communs et quelles différences voyez-vous avec le Birkenfels (construction et fonctions) ?**

Ces châteaux ne peuvent profiter du relief, ils sont donc entourés de douves. Leur plan est régulier (rectangulaire ou rond). On retrouve cependant certains éléments en commun : les murailles, les tours, le logis, le donjon, les défenses de l'entrée, mais aussi l'utilisation à la fois de la pierre et du bois dans la construction. Les fonctions sont les mêmes : défense, habitation, économie et symbole de pouvoir.

Le château d'Osthouse, un château de plaine



Carmona, Christophe et Trendel, Guy, villes fortifiées et châteaux de plaine, ID l'édition, 2016

Butenheim, une motte féodale



Carmona, Christophe et Trendel, Guy, villes fortifiées et châteaux de plaine, ID l'édition, 2016