



Visiter et comprendre



La visite de ce château s'effectue sous votre entière responsabilité. Les ruines sont fragiles, faites attention où vous marchez. Pour permettre à tous d'en profiter et garantir votre sécurité, merci de ne pas escalader les murs ni d'arracher ou déplacer de pierres, ne pas vous approcher du vide et bien surveiller les plus jeunes... Bonne visite

GIRSBERG

Conseils de visite :

Tous les renseignements nécessaires, contacts, accès, description et historique complet se trouvent sur :

www.chateauxfortsalsace.com/fr/

La visite de ce château est assez rapide, puisqu'on doit se contenter de l'observer depuis le fossé ou la cour basse. L'accès au logis et au donjon est en effet dangereux, donc impossible avec une classe. Néanmoins, le Girsberg permet de comprendre comment les hommes du Moyen Age savaient utiliser et modifier au mieux un relief naturel favorable. La configuration de ce château est très classique, et très lisible grâce à sa petite taille. Une visite à combiner avec celle du Saint Ulrich, plus complexe à comprendre.

I. Les châteaux forts : quand ?

Les IX^e et X^e siècles sont une **période d'insécurité** liée aux raids des Vikings, des Hongrois et des Sarrasins. Face à l'absence de réaction du pouvoir royal ou impérial, affaiblis, les seigneurs tentent de défendre leurs terres et leurs paysans en construisant les premiers **châteaux, en bois**, appelés **mottes féodales**. La motte est **réservée au seigneur**, et la basse cour peut servir de refuge aux paysans. En échange de cette protection, les paysans fournissent la nourriture et travaillent pour le seigneur.

À partir du XI^e siècle, les constructions en bois, trop **vulnérables au feu**, disparaissent au profit de constructions en **pierre**. Un haut donjon, souvent de forme carrée, est entouré d'une enceinte. À partir du XII^e siècle, en France, les rois imposent un **nouveau modèle de château**, avec un plan régulier; des tours rondes sont bâties aux angles et reliées par des murailles crénelées.

Un **gros donjon** se trouve au centre ou à l'un des angles. L'ensemble comprend une grande cour intérieure où se trouvent les logements pour les hommes d'armes, les granges, les écuries et les cuisines. En Alsace, il n'y a **pas de pouvoir central fort**, capable d'imposer un **modèle unique de château**, d'en construire un grand nombre, et d'y maintenir des troupes.

Chaque seigneur construit donc son château sur ses terres, en l'**agrandissant** peu à peu au fur et à mesure de ses besoins et de ses moyens. L'apparition de l'**artillerie à poudre**, au XIV^e siècle, va lentement rendre les **châteaux inefficaces**, puis inutiles, malgré les tentatives d'adaptation à cette nouvelle arme : murs plus épais, donjons abaissés, canonnières, barbacanes...

GIRSBERG

Il s'agit ici de mettre l'histoire du château en perspective avec les grands repères de l'Histoire. Ce travail peut être réalisé en classe.

Époques historiques	Au château	Grands repères historiques	Dans l'espace germanique et alsacien
Moyen Âge	<p>1240 : construction probable du château (pas de preuve écrite)</p> <p>1288 : première mention du château</p> <p>1422 : siège ?</p>	<p>Hugues Capet, 1^{er} roi capétien (987)</p> <p>Croisades (1095-1270)</p> <p>XIII^e siècle : siècle des cathédrales, siècle de Louis IX</p> <p>1337-1452 : guerre de cent ans</p> <p>1453 : invention de l'imprimerie</p>	<p>Empereurs de la dynastie des Hohenstaufen</p> <p>Empereurs de la dynastie des Habsbourg</p>
Époque moderne	<p>1513 : dernière mention du château habité.</p>	<p>1492 : découverte de l'Amérique</p> <p>XVI^e siècle : Renaissance et réformes</p> <p>Louis XIV, roi absolu</p>	<p>Guerre des paysans</p> <p>Guerre de Trente Ans</p>

GIRSBERG

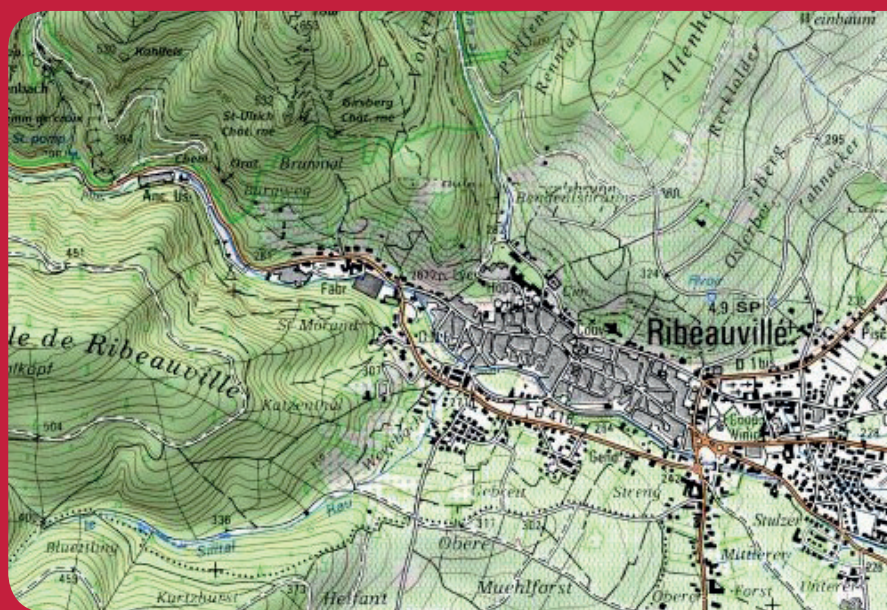
II. Les châteaux forts : comment ?

1. Comment construit-on un château fort ?

Il faut choisir un site : En raison de sa première fonction, la défense, on choisit de préférence un site en hauteur, colline, montagne ou rocher. D'autres facteurs sont pris en compte, tels que la proximité d'une route, d'un pont, d'un col...

À l'aide de la carte, et du paysage, expliquez pourquoi on a choisi de bâtir un château sur ce site :

Le site choisi est inhabituel, puisqu'on se trouve sur le flanc, très raide, d'une montagne, et non sur un sommet. C'est la présence d'un rocher, bien séparé de la montagne, qui a facilité l'installation d'une fortification. La vue offerte par le site permet de surveiller deux voies commerciales importantes au Moyen Age : l'actuelle route des vins, et une route menant vers les mines du Val d'Argent, et la Lorraine.



geopotail.fr

C'est le début des travaux : le site est défriché, puis terrassé pour établir des fondations solides et améliorer les défenses naturelles. Dans le cas où le château est bâti sur des rochers, ces derniers doivent être taillés, parfois creusés.

Sur l'enluminure ci-contre, indiquez quels métiers et personnages vous avez reconnus : le seigneur (S), l'architecte (A), les tailleurs de pierre (P), les terrassiers (T) et les bûcherons (B).



GIRSBERG

Observez le site : comment a-t-il été aménagé pour renforcer ses défenses ?

Un profond fossé a été creusé, sans doute à partir d'une faille naturelle, pour isoler le rocher du versant de la montagne.

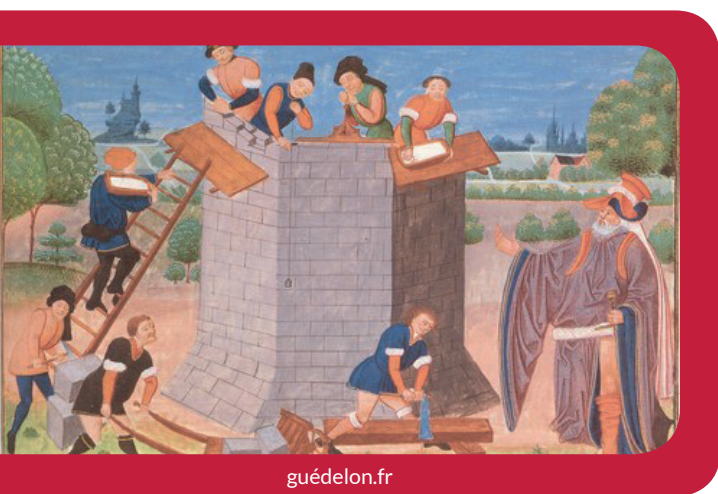
Observez le site : comment a-t-il été aménagé pour renforcer ses défenses ?

Un profond fossé a été creusé, sans doute à partir d'une faille naturelle, pour isoler le rocher du versant de la montagne. Ce château est quasiment imprenable, étant donné qu'il est impossible de placer à bonne distance des machines de guerre. Le rocher, particulièrement dur, rend les tentatives de mine également très difficiles.

Le fossé est un élément essentiel : il sert à la fois :

- à empêcher un accès trop facile aux murailles
- à rendre plus difficile le percement de galeries de mine, visant à faire s'effondrer un mur
- à rendre impossible l'approche de machines de siège (chats, galeries, bélier)

Par ailleurs, le creusement du fossé sert le plus souvent de carrière de pierres pour alimenter le chantier du château.



guédelon.fr

On peut maintenant bâtir le château : Bâtir un château coûte très cher, et de nombreux métiers sont mobilisés sur le chantier. Certains très qualifiés : tailleurs de pierre (T), maçons (M), charpentiers (C), gâcheurs de mortier (G), et d'autres non, comme le portefaix (P). Tous travaillent sous la direction de l'architecte (A).

Placez ces métiers sur l'enluminure ci-contre.

Si tout va bien, le château sera achevé en 10 ans !

**2. Le château est construit, vous devez être capable de le décrire.
Pour cela, utilisez ce vocabulaire :**

Donjon

tour la plus haute et la plus grosse du château, qui sert de dernier refuge en cas de siège.

Créneaux et merlons

en haut des remparts, le chemin de ronde est protégé par des merlons, et des créneaux permettent de tirer sur les assaillants.

Courtines/remparts

murs situés entre deux tours.

Tours

elles renforcent la défense des remparts ou de l'entrée, en permettant aux défenseurs de prendre les assaillants en enfilade.

GIRSBERG

Hourds/mâchicoulis

les hourds sont des constructions en bois qui permettent de protéger le chemin de ronde, mais aussi d'attaquer les assaillants verticalement. Les mâchicoulis sont des trous, placés au sommet des remparts, qui ont la même fonction.

Logis/palais

logement du seigneur et de sa famille, le plus souvent placé dans la partie la plus haute et la plus sûre du château.

Basse cour

cour située derrière la première ligne de défense, où l'on trouve les bâtiments nécessaires à la vie du château : granges, écuries, étables, forge, réserves, logement des soldats et des serviteurs...

Corbeau

élément saillant hors du mur, servant à soutenir une poutre.

Chapelle

un lieu réservé à la prière était prévu dans tous les châteaux. Quand cela était possible, le seigneur faisait aménager une chapelle.

Meurtrières

ouvertures dans les murs, verticales, étroites, parfois en forme de croix, permettant aux défenseurs d'attaquer les assaillants sans s'exposer. À la fin du Moyen Âge, des canonnières, souvent rondes, sont aménagées pour les armes à feu.

Entrée (pont levis, pont, porte, herse)

l'entrée du château étant son point le plus faible, elle est souvent particulièrement protégée : tours, mâchicoulis, fosse, assommoir, (ouverture percée dans le plafond de l'entrée), meurtrières, pont levis, porte et herses.

Cour haute

cour située dans la partie noble du château, près du logis.

Puits/citerne

l'eau étant vitale, les constructeurs du château s'assuraient de pouvoir en disposer en quantité suffisante, de trois manières : captation d'une source, creusement d'un puits, aménagement d'une citerne à filtration, récupérant l'eau de pluie.

Baie/ fenêtre / oriel

pour éclairer le logis, de larges ouvertures étaient prévues dans les murs.

GIRSBERG

Cheminée/poêle

pour se chauffer, deux solutions : la cheminée, parfois encore conservée dans les murs des châteaux, ou le poêle en faïence, ou Kachelhoffe, dont les archéologues retrouvent des morceaux lors des fouilles.

Barbacane

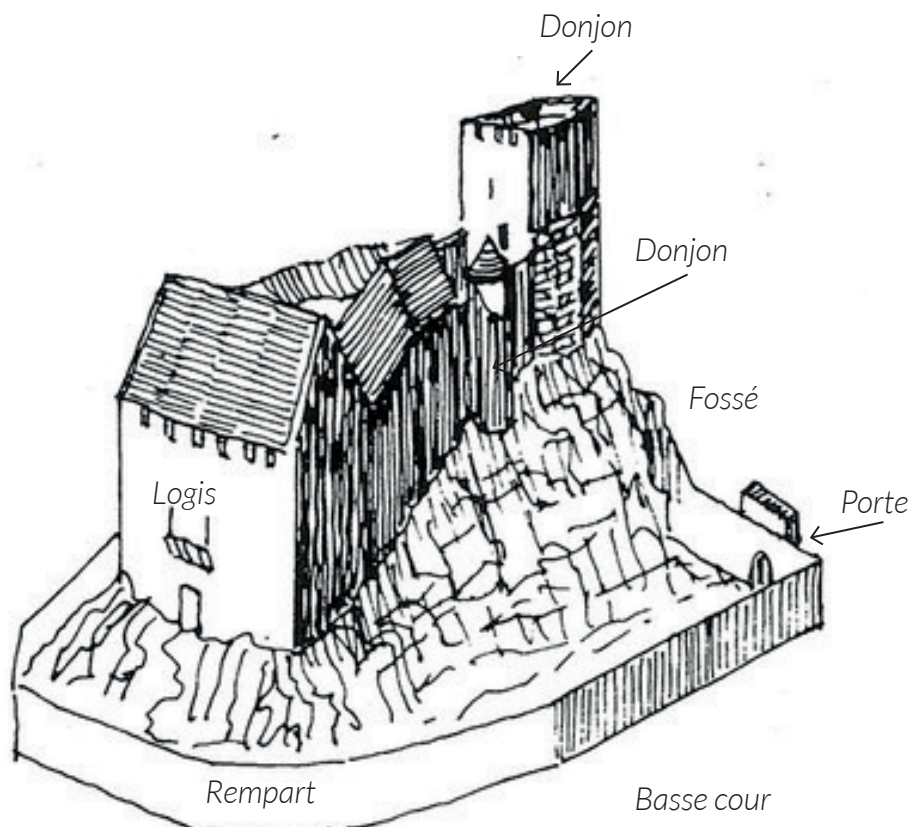
construction datant de la fin du Moyen Âge, souvent de forme ronde, adaptée aux armes à feu, et placée devant l'entrée pour en renforcer les défenses.

Latrines

élément de confort important, les latrines peuvent être aménagées directement dans l'épaisseur des murs ou placées dans un abri en bois qui surplombe le fossé du château.

Lexique à étudier en classe, avant la visite.

Complétez le dessin du château à l'aide de ce vocabulaire :



reconstitution schématique de J. Téaldi

GIRSBERG

Pour comprendre le château, vous devez être capable de « lire » les vestiges de murs.

Comment était protégé l'accès au château ?

Un profond fossé l'isolait de la montagne.

Dès la porte, on s'aperçoit que le château a été adapté aux armes à feu, au XVe siècle. Quel élément le montre ?

Une canonnière est visible à droite de la porte.

Les logis :

Etudiez la façade du logis, depuis le chemin d'accès au saint Ulrich :

Comment les bâtisseurs du château se sont-ils adaptés au rocher ?

Le tracé des murs suit exactement celui des rochers, de manière à éviter de laisser des angles morts.

Quels éléments de confort montrent que cette partie du château avait une fonction d'habitation, et non de défense ?

On distingue des baies, des portes et des encorbellements (corbeaux) qui signalent la présence de bâtis en bois (latrines, oriels ?).

Observez maintenant les logis, vus de la cour basse :

Comment les logis étaient-ils placés, par rapport au donjon ? Pourquoi, d'après vous ?

Les logis étaient placés derrière le donjon, dans son prolongement, de manière à être protégés.

GIRSBERG

Combien d'étages avaient ces logis ? Comment peut-on le savoir ?

Ces logis avaient deux étages. On le sait grâce aux trous de boulins présents dans les murs, et à l'emplacement des portes.

A gauche de la porte qui donne accès au haut-château, on peut encore voir un élément de décoration et de confort, qui montre que l'on était là dans la partie noble du château.

Il s'agissait d'une armoire murale.
A l'origine, un bâti en bois venait
s'encastrer dans les feuillures
taillées dans la pierre.



Le donjon :

Comment est-il placé par rapport au reste du château ? Pourquoi, d'après vous ?

Le donjon est placé en haut du rocher, et face à l'attaque. Il se comporte comme une étrave, qui protège le reste du château.

Quelle forme géométrique a ce donjon ?

Dessinez-le ci-contre

Il s'agit d'un pentagone



GIRSBERG

Pourquoi lui avoir donné cette forme ?

Cette forme, avec la pointe orientée vers l'attaque, permet de dévier les boulets des catapultes, et de placer le mur le plus épais à l'endroit le plus menacé.

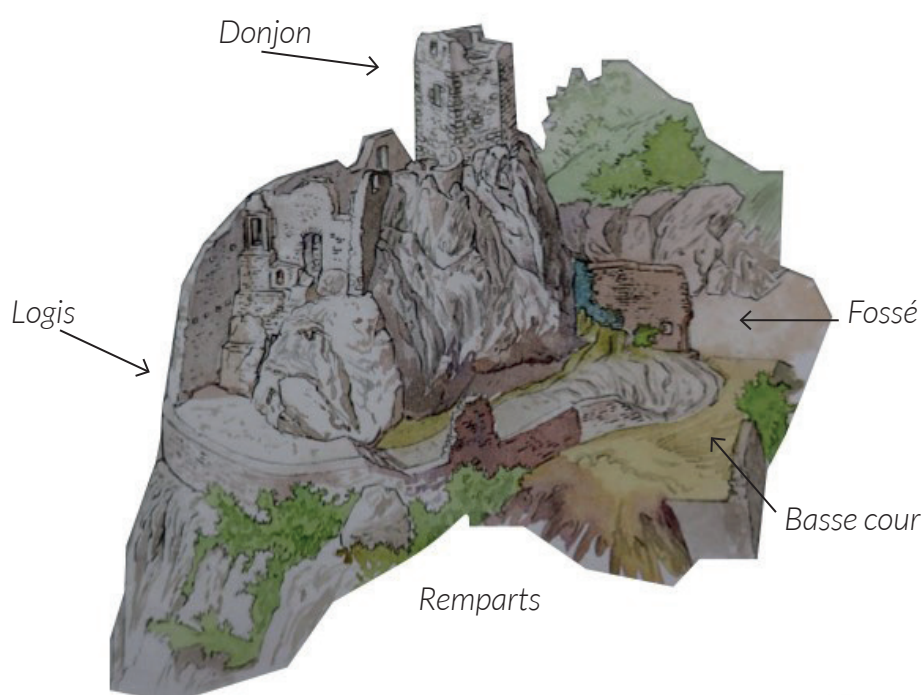
Comment accédait-on à ce donjon ? Pourquoi ?

L'accès au donjon se trouve en hauteur, et non au rez-de-chaussée. De cette manière, le donjon pouvait être coupé du reste du château en cas d'attaque, et servir de dernier réduit défensif.

Le donjon a été réaménagé au XVe siècle, et adapté aux armes à feu. Quels éléments le montrent ?

Le haut du donjon n'est pas construit de la même manière que sa base : les pierres sont plus petites, et n'ont pas été taillées de la même manière. Une canonnière est visible.

Pour finir, placez tous les éléments que vous avez repérés sur le dessin ci-dessous :



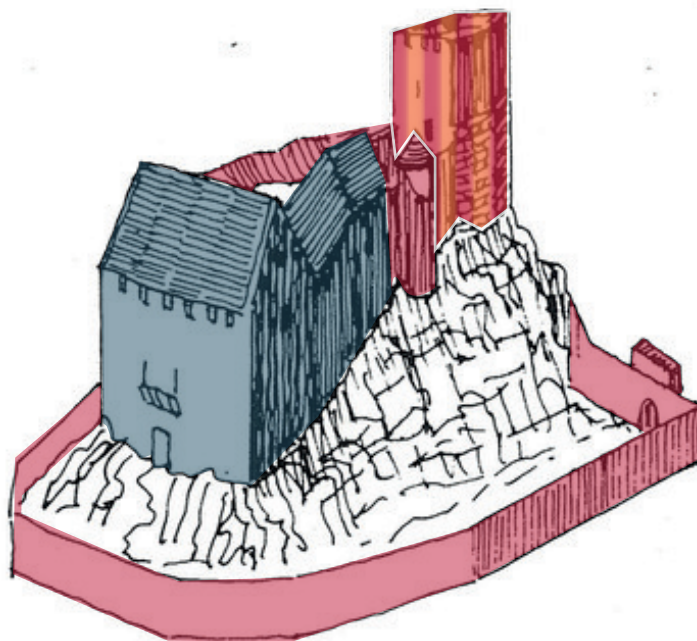
GIRSBERG

III. Les châteaux forts : pourquoi ?

Un château fort a quatre fonctions :

1. **Militaire** : un château sert avant tout à protéger les terres d'un seigneur, ainsi que sa famille.
2. **Habitat** : le seigneur habite le plus souvent dans son château, en un lieu à la fois le plus sécurisé et le plus confortable possible, le logis.
3. **Administration** : le château est l'endroit d'où le seigneur gère son fief : il y rend la justice, y lève les impôts...
4. **Symbolique** : le château sert à montrer la puissance et la richesse du seigneur.

Ce sont ces quatre fonctions qui déterminent la forme que va prendre le château. Sur le dessin, coloriez en rouge tout ce qui sert à la défense, en bleu tout ce qui sert à l'habitation et à l'administration, et en orange les symboles de puissance.



Philippe Carmona et Guy Trendel, Châteaux forts d'Alsace hier et Aujourd'hui, ID l'Édition, 2013

Que constatez-vous ?

Les bâtiments d'habitation sont placés au cœur du château et en hauteur, protégés par les différentes lignes de défense et le donjon. Ce dernier domine tout le site, et, au-delà de sa fonction défensive, symbolise la puissance du seigneur.

GIRSBERG

IV. Quelle est la place du Girsberg parmi les châteaux d'Alsace ?

Il existait trois sortes de châteaux en Alsace : lesquelles ?

Les châteaux de montagne, de plaine et les mottes féodales.

Parmi ces trois sortes de châteaux, laquelle a laissé le plus de vestiges encore visibles aujourd'hui ?

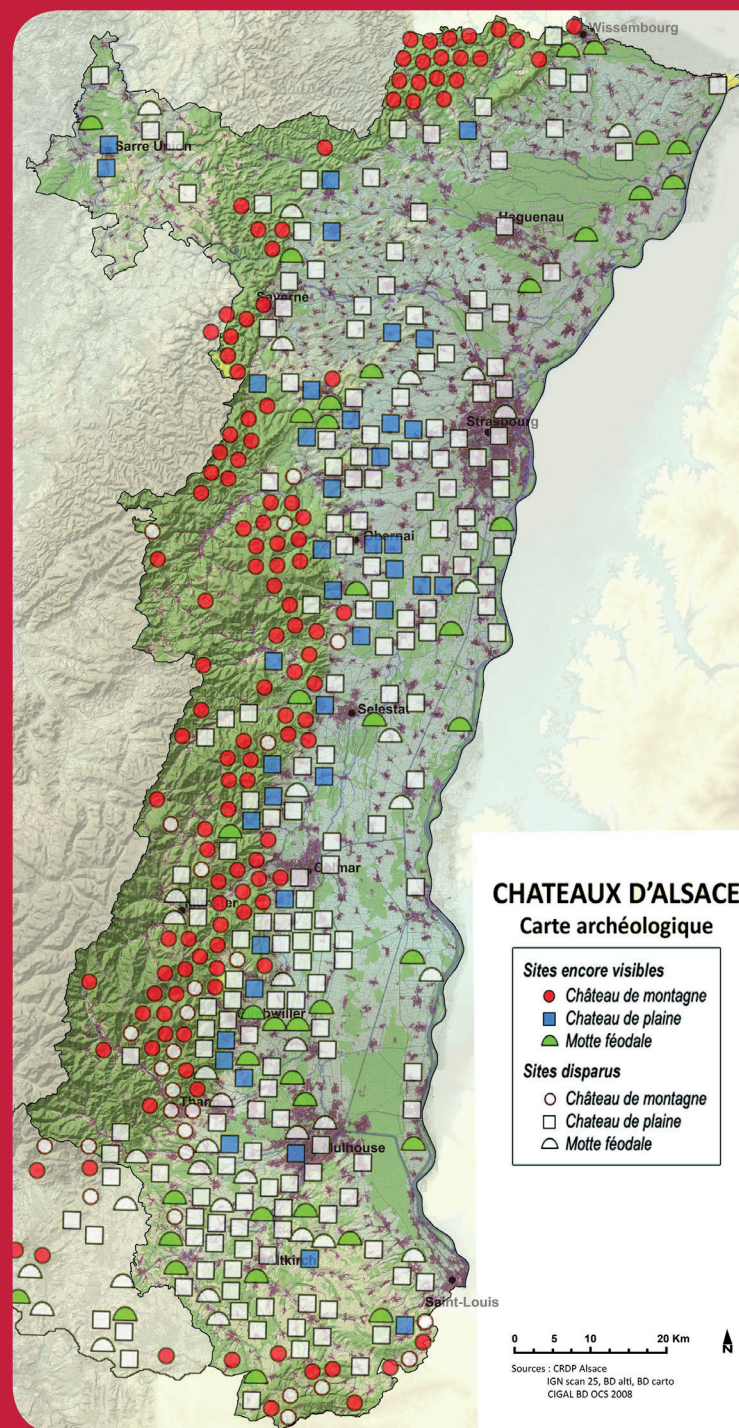
Les châteaux de montagne.

D'après vous, pourquoi ?

Ils n'ont pas été détruits par l'urbanisation ou l'agriculture. Plus difficiles d'accès, ils ont moins souvent servi de carrière de pierre, ou été détruits par les guerres.

Parmi ces trois sortes de châteaux, à laquelle appartient le Girsberg ?

C'était un château de montagne.



http://www.paysages.alsace.developpementdurable.gouv.fr/IMG/jpg/P3_CRDPchateaux_b.jpg

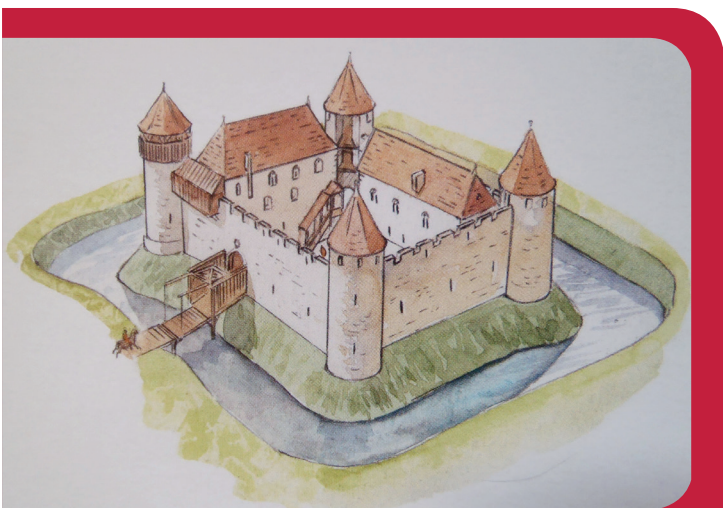
GIRSBERG

Sur les deux dessins ci-dessous, quels points communs et quelles différences voyez-vous avec le Girsberg (construction et fonctions)?

Ces châteaux ne peuvent profiter du relief, ils sont donc entourés de douves. Leur plan est régulier (rectangulaire ou rond). On retrouve cependant certains éléments en commun : les murailles, les tours, le logis, le donjon, les défenses de l'entrée.

Les fonctions sont les mêmes : défense, habitation, économie et symbole de pouvoir.

Le château d'Osthouse, un château de plaine



Carmona, Christophe et Trendel, Guy, villes fortifiées et châteaux de plaine, ID l'édition, 2016

Butenheim, une motte féodale



Carmona, Christophe et Trendel, Guy, villes fortifiées et châteaux de plaine, ID l'édition, 2016