



Visiter et comprendre



La visite de ce château s'effectue sous votre entière responsabilité. Les ruines sont fragiles, faites attention où vous marchez. Pour permettre à tous d'en profiter et garantir votre sécurité, merci de ne pas escalader les murs ni d'arracher ou déplacer de pierres, ne pas vous approcher du vide et bien surveiller les plus jeunes... Bonne visite

GRAND RINGELSTEIN

Conseils de visite :

Tous les renseignements nécessaires, contacts, accès, description et historique complet se trouvent sur :

www.chateauxfortsalsace.com/fr/

Comptez au minimum une heure pour la visite du château. Ce dossier est thématique, mais il permet une visite linéaire du monument. Le château est d'accès aisé, mais nécessite de diviser la classe en plusieurs groupes en raison de l'étroitesse de certains passages et de la raideur des escaliers. On peut ainsi faire se succéder la visite de la basse-cour et du haut château. La visite de ce dernier est cependant déconseillée aux personnes souffrant de vertige.

Particularités du château : un site qui ne propose plus que de rares vestiges, mais intéressant dans le cadre d'une journée autour du Hohenstein. Il peut donc être couplé avec la visite de ce dernier, ainsi que des autres sites liés au grand siège du Hohenstein, en 1338 : Ringelsberg, Spiess et Schwedenschanz. A noter que le Ringelsberg et le Ringelstein sont sans doute liés, puisqu'on y retrouve les mêmes marques de tâcherons, notamment dans des blocs déjà taillés, que l'on distingue dans le fossé du Ringelsberg.

I. Les châteaux forts : quand ?

Les IX^e et X^e siècles sont une **période d'insécurité** liée aux raids des Vikings, des Hongrois et des Sarrasins. Face à l'absence de réaction du pouvoir royal ou impérial, affaiblis, les seigneurs tentent de défendre leurs terres et leurs paysans en construisant les premiers **châteaux, en bois**, appelés **mottes féodales**. La motte est **réservée au seigneur**, et la basse cour peut servir de refuge aux paysans. En échange de cette protection, les paysans fournissent la nourriture et travaillent pour le seigneur.

À partir du XI^e siècle, les constructions en bois, trop **vulnérables au feu**, disparaissent au profit de constructions en **Pierre**. Un haut donjon, souvent de forme carrée, est entouré d'une enceinte. À partir du XII^e siècle, en France, les rois imposent un **nouveau modèle de château**, avec un plan régulier; des tours rondes sont bâties aux angles et reliées par des murailles crénelées.

Un **gros donjon** se trouve au centre ou à l'un des angles. L'ensemble comprend une grande cour intérieure où se trouvent les logements pour les hommes d'armes, les granges, les écuries et les cuisines. En Alsace, il n'y a **pas de pouvoir central fort**, capable d'imposer un **modèle unique de château**, d'en construire un grand nombre, et d'y maintenir des troupes.

Chaque seigneur construit donc son château sur ses terres, en l'**agrandissant** peu à peu au fur et à mesure de ses besoins et de ses moyens. L'apparition de l'**artillerie à poudre**, au XIV^e siècle, va lentement rendre les **châteaux inefficaces**, puis inutiles, malgré les tentatives d'adaptation à cette nouvelle arme : murs plus épais, donjons abaissés, canonnières, barbicanes...

GRAND RINGELSTEIN

Il s'agit ici de mettre l'histoire du château en perspective avec les grands repères de l'Histoire. Ce travail peut être réalisé en classe.

Époques historiques	Au château	Grands repères historiques	Dans l'espace germanique et alsacien
Moyen Âge	<p>1228 : première mention du château</p> <p>1470 : assiégé et détruit.</p>	<p>Hugues Capet, 1^{er} roi capétien (987)</p> <p>Croisades (1095-1270)</p> <p>XIII^e siècle : siècle des cathédrales, siècle de Louis IX</p> <p>1337-1452 : guerre de cent ans</p> <p>1453 : invention de l'imprimerie</p>	<p>Empereurs de la dynastie des Hohenstaufen</p> <p>Empereurs de la dynastie des Habsbourg</p>
Époque moderne		<p>1492 : découverte de l'Amérique</p> <p>XVI^e siècle : Renaissance et réformes</p> <p>Louis XIV, roi absolu</p>	<p>Guerre des paysans</p> <p>Guerre de Trente Ans</p>

GRAND RINGELSTEIN

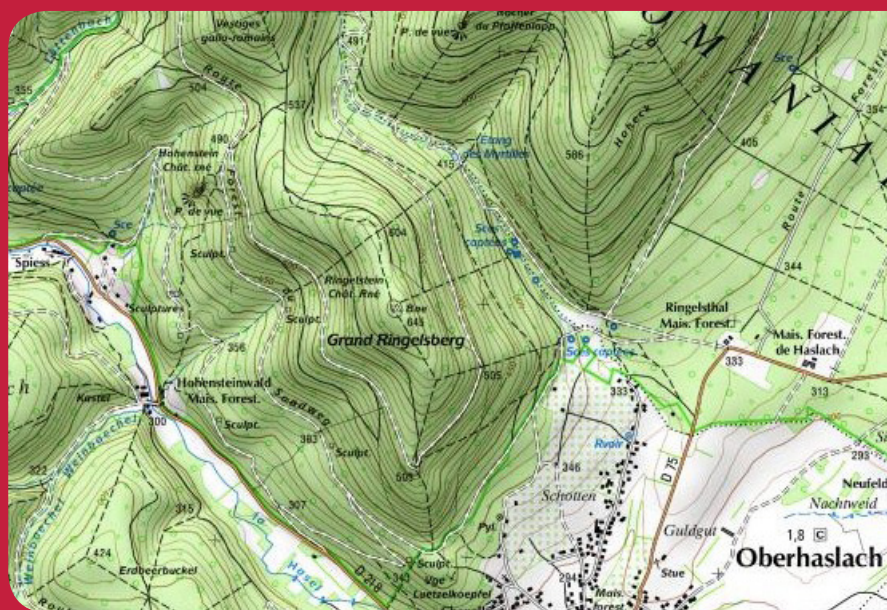
II. Les châteaux forts : comment ?

1. Comment construit-on un château fort ?

Il faut choisir un site : En raison de sa première fonction, la défense, on choisit de préférence un site en hauteur, colline, montagne ou rocher. D'autres facteurs sont pris en compte, tels que la proximité d'une route, d'un pont, d'un col...

À l'aide de la carte, et du paysage, expliquez pourquoi on a choisi de bâtir un château sur ce site :

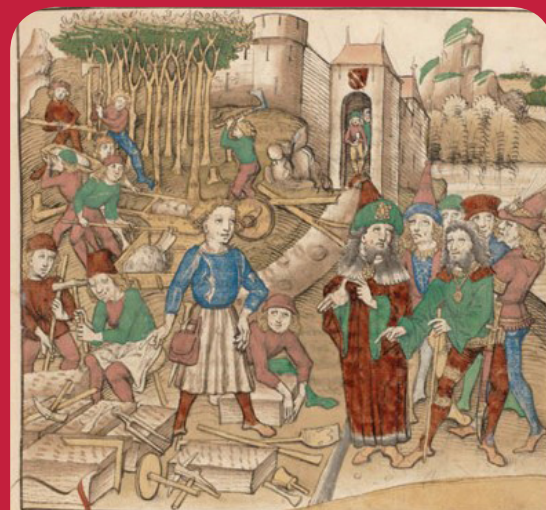
Le site est particulièrement bien choisi. A l'échelle régionale, il domine la vallée de la Hasel, et contrôle donc deux importantes routes commerciales vers la Lorraine. A l'échelle locale, il est au sommet d'une montagne dont les versants sont particulièrement raides de trois côtés, et offre des rochers faciles à aménager.



geopotail.fr

C'est le début des travaux : le site est défriché, puis terrassé pour établir des fondations solides et améliorer les défenses naturelles. Dans le cas où le château est bâti sur des rochers, ces derniers doivent être taillés, parfois creusés.

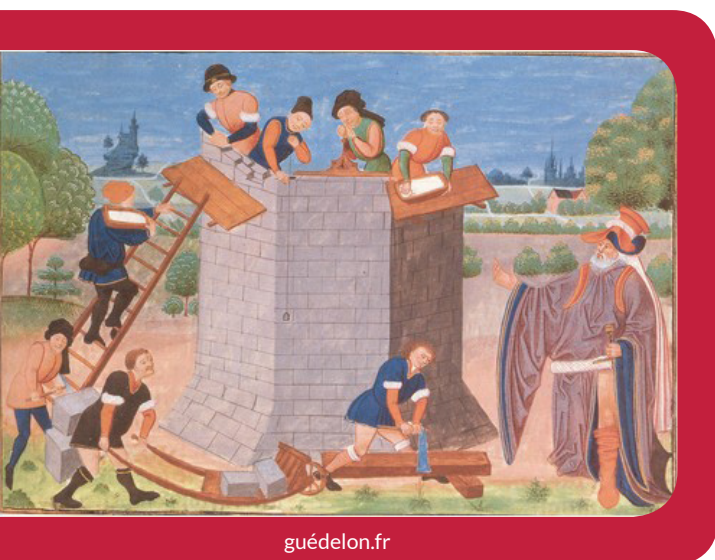
Sur l'enluminure ci-contre, indiquez quels métiers et personnages vous avez reconnus : le seigneur (S), l'architecte (A), les tailleurs de pierre (P), les terrassiers (T) et les bûcherons (B).



GRAND RINGELSTEIN

Faites le tour du château et observez le site : comment a-t-il été aménagé pour renforcer ses défenses ?

Un profond fossé, taillé dans le rocher, isole le château de la montagne, particulièrement au Nord, d'où pouvait venir une attaque.



guédelon.fr

On peut maintenant bâtir le château :
Bâtir un château coûte très cher, et de nombreux métiers sont mobilisés sur le chantier. Certains très qualifiés : tailleurs de pierre (T), maçons (M), charpentiers (C), gâcheurs de mortier (G), et d'autres non, comme le portefaix (P). Tous travaillent sous la direction de l'architecte (A).

Placez ces métiers sur l'enluminure ci-contre.

Si tout va bien, le château sera achevé en 10 ans !

**2. Le château est construit, vous devez être capable de le décrire.
Pour cela, utilisez ce vocabulaire :**

Donjon

tour la plus haute et la plus grosse du château, qui sert de dernier refuge en cas de siège.

Créneaux et merlons

en haut des remparts, le chemin de ronde est protégé par des merlons, et des créneaux permettent de tirer sur les assaillants.

Courtines/remparts

murs situés entre deux tours.

Tours

elles renforcent la défense des remparts ou de l'entrée, en permettant aux défenseurs de prendre les assaillants en enfilade.



Visiter et comprendre



GRAND RINGELSTEIN

Hourds/mâchicoulis

les hourds sont des constructions en bois qui permettent de protéger le chemin de ronde, mais aussi d'attaquer les assaillants verticalement. Les mâchicoulis sont des trous, placés au sommet des remparts, qui ont la même fonction.

Logis/palais

logement du seigneur et de sa famille, le plus souvent placé dans la partie la plus haute et la plus sûre du château.

Basse cour

cour située derrière la première ligne de défense, où l'on trouve les bâtiments nécessaires à la vie du château : granges, écuries, étables, forge, réserves, logement des soldats et des serviteurs...

Corbeau

élément saillant hors du mur, servant à soutenir une poutre.

Chapelle

un lieu réservé à la prière était prévu dans tous les châteaux. Quand cela était possible, le seigneur faisait aménager une chapelle.

Meurtrières

ouvertures dans les murs, verticales, étroites, parfois en forme de croix, permettant aux défenseurs d'attaquer les assaillants sans s'exposer. À la fin du Moyen Âge, des canonnières, souvent rondes, sont aménagées pour les armes à feu.

Entrée (pont levis, pont, porte, herse)

l'entrée du château étant son point le plus faible, elle est souvent particulièrement protégée : tours, mâchicoulis, fosse, assommoir, (ouverture percée dans le plafond de l'entrée), meurtrières, pont levis, porte et herses.

Cour haute

cour située dans la partie noble du château, près du logis.

Puits/citerne

l'eau étant vitale, les constructeurs du château s'assuraient de pouvoir en disposer en quantité suffisante, de trois manières : captation d'une source, creusement d'un puits, aménagement d'une citerne à filtration, récupérant l'eau de pluie.

Baie/ fenêtre / oriel

pour éclairer le logis, de larges ouvertures étaient prévues dans les murs.



CHÂTEAUX
FORTS Alsace



CHEMIN
DES CHÂTEAUX
FORTS D'ALSACE

Visiter et comprendre



académie
Strasbourg

GRAND RINGELSTEIN

Cheminée/poêle

pour se chauffer, deux solutions : la cheminée, parfois encore conservée dans les murs des châteaux, ou le poêle en faïence, ou Kachelhoffe, dont les archéologues retrouvent des morceaux lors des fouilles.

Barbacane

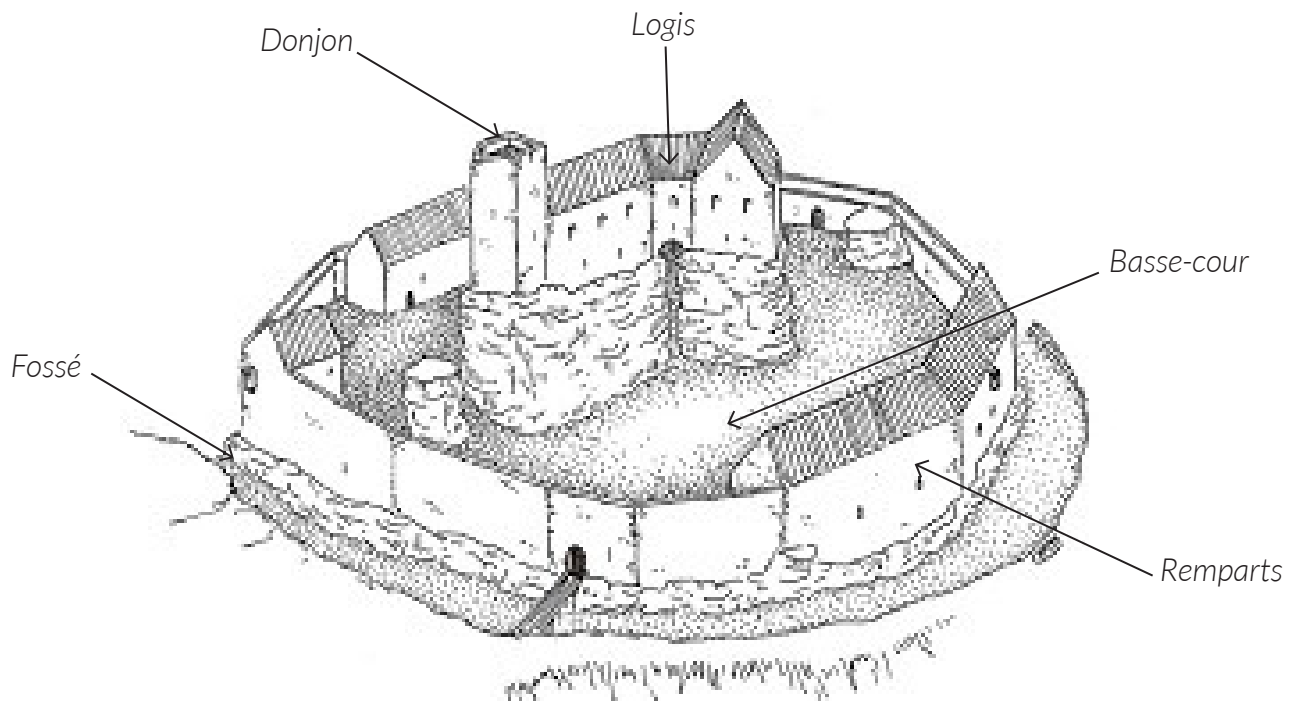
construction datant de la fin du Moyen Âge, souvent de forme ronde, adaptée aux armes à feu, et placée devant l'entrée pour en renforcer les défenses.

Latrines

élément de confort important, les latrines peuvent être aménagées directement dans l'épaisseur des murs ou placées dans un abri en bois qui surplombe le fossé du château.

Lexique à étudier en classe, avant la visite.

Complétez le dessin du château à l'aide de ce vocabulaire :



Nicolas Mengus

GRAND RINGELSTEIN

Pour comprendre le château, vous devez être capable de « lire » les vestiges de murs.

Pour visiter ce château, nous vous proposons d'abord d'en faire le tour, puis de vous intéresser à la basse-cour, et pour finir, de visiter les rochers.

Quelle particularité possèdent la plupart des pierres du rempart ?

Ce sont des pierres à bossage. Cela nous donne des indications précieuses sur l'époque de construction du château, puisque la façon de tailler les bossages a sans cesse varié.

Quelles traces de bâtiments distingue-t-on encore dans les murs ?

Des fentes d'éclairage sont percées au niveau du rez-de-chaussée.

Sur la face ouest du château, on distingue bien deux époques de construction différentes, ce qui montre que le château a été rénové ou modernisé.

Tracez sur la photographie ci-contre la limite entre les deux époques.

Quel élément vous permet de les différencier ?

Les blocs du bas sont tous des pierres à bossage, d'assez grande taille « grand appareil », alors que le haut des murs est constitué de blocs plats, de plus petite taille.



La date de la destruction du château est encore discutée entre historiens et archéologues. Néanmoins, il ne fait aucun doute que cette dernière a été violente :

quels éléments, visibles dans les fossés et sur les pentes, confirment cette hypothèse ?

De très nombreux blocs jonchent le fossé et les pentes autour du château, ce qui laisse penser que ce dernier a subi une destruction rapide (sinon, les blocs seraient en tas, après un effondrement lent et progressif) et violente.

GRAND RINGELSTEIN



Les tailleurs de pierre marquaient les blocs de marques de tâcherons, que l'on peut retrouver sur la face sud-est du rempart.

Recopiez-les ci-contre.

D'après-vous, à quoi servaient ces marques ?

+ et E

Les marques de tâcherons servaient à payer les tailleurs de pierre à la tâche.

La porte Nord est sans doute une création du XIXe siècle. Rentrez plutôt dans la basse-cour par la porte Sud.

Comment était protégée cette porte ?

Le rocher des logis surplombe la porte, et permet une défense oblique et verticale de cette entrée..

De nombreux bâtiments étaient adossés aux murailles, dans cette basse-cour : communs, écuries, étables, granges...

Quelles traces ont-ils laissées ?

De nombreux murs de refend permettent de retracer le plan des bâtiments qui étaient adossés aux remparts.

GRAND RINGELSTEIN

Malgré le peu de vestiges visibles sur les rochers, on distingue encore de quoi interpréter les constructions qui s'y trouvaient.

Quelle forme avait le donjon ?

Dessinez-le ci-contre.

Le donjon était pentagonal.



Pourquoi lui avoir donné cette forme, d'après vous ?

C'est pour cette raison que le donjon est situé sur le côté le plus exposé du château, avec son étrave opposée à l'attaque.

La forme pentagonale permet de dévier les boulets des catapultes, mais aussi de leur opposer la pointe du donjon, là où les murs sont les plus épais.

Juste derrière le donjon, on a retrouvé les traces d'une citerne à filtration, à l'endroit où, aujourd'hui, s'effondre peu à peu le rocher.

Mais pourquoi avoir placé une citerne ici ?

Placée ici, la citerne est protégée par le donjon. Elle permet aussi d'alimenter le logis et le donjon, qui forment l'ultime ligne de résistance du château, si la basse-cour est prise par l'assaillant.

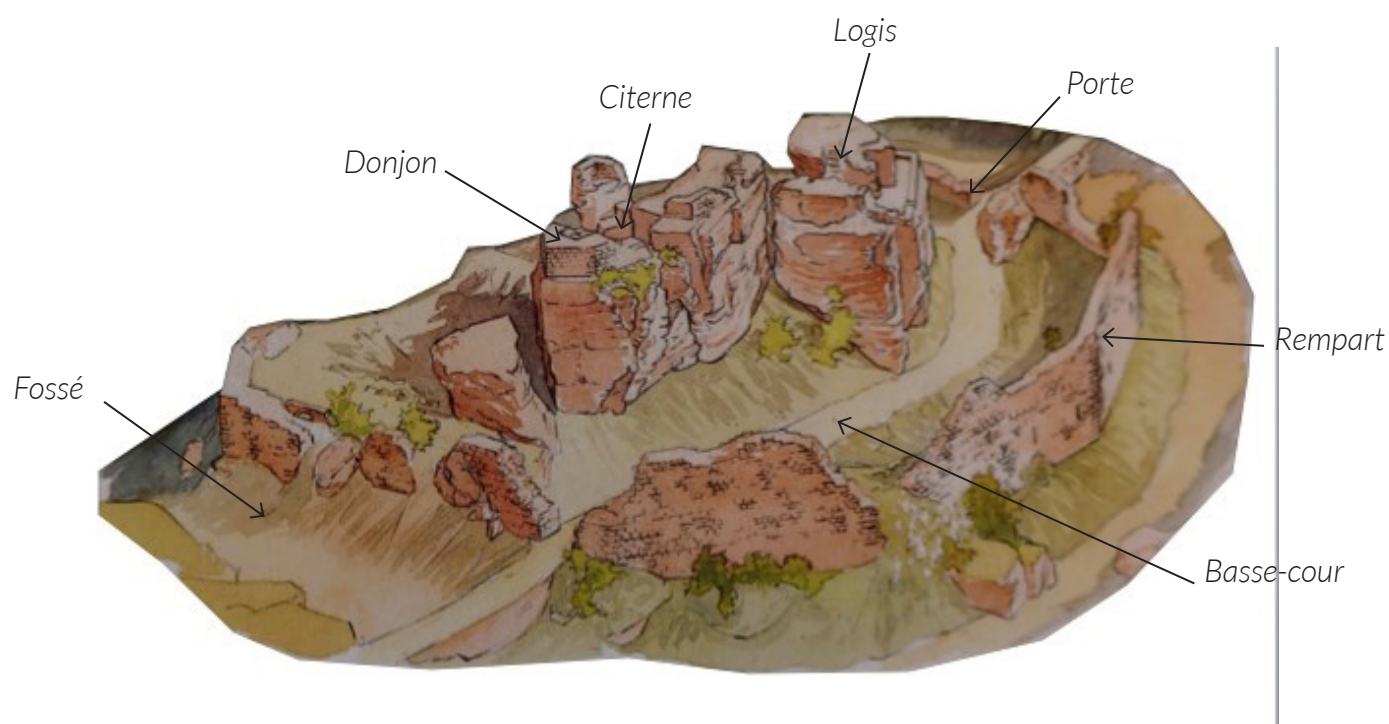
Sur les rochers les plus au sud se trouvaient les logis. Tout laisse à penser que leur structure devait être en bois, et que des passerelles reliaient les rochers :

Quels indices nous permettent de l'affirmer ?

On distingue un peu partout des rainures, creusées dans les rochers, qui servaient à placer les poutres qui formaient la charpente des bâtiments et des passerelles.

GRAND RINGELSTEIN

Pour finir, placez tous les éléments que vous avez repérés sur le dessin ci-dessous :



Philippe Carmona et Guy Trendel, Châteaux forts d'Alsace hier et Aujourd'hui, ID l'Édition, 2013

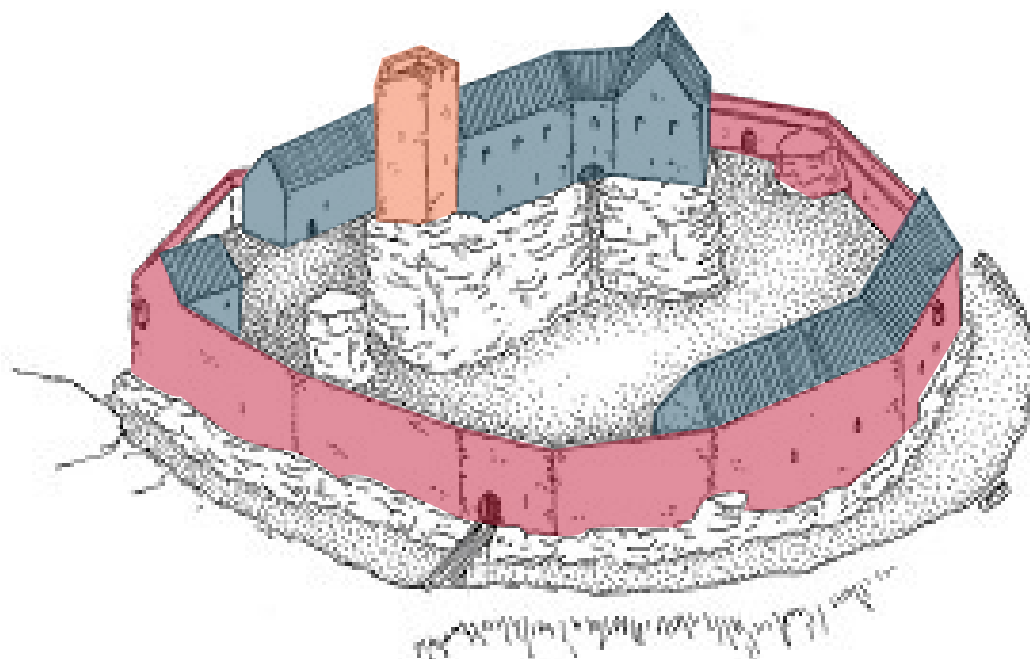
GRAND RINGELSTEIN

III. Les châteaux forts : pourquoi ?

Un château fort a quatre fonctions :

1. **Militaire** : un château sert avant tout à protéger les terres d'un seigneur, ainsi que sa famille.
2. **Habitat** : le seigneur habite le plus souvent dans son château, en un lieu à la fois le plus sécurisé et le plus confortable possible, le logis.
3. **Administration** : le château est l'endroit d'où le seigneur gère son fief : il y rend la justice, y lève les impôts...
4. **Symbolique** : le château sert à montrer la puissance et la richesse du seigneur.

Ce sont ces quatre fonctions qui déterminent la forme que va prendre le château. Sur le dessin, coloriez en rouge tout ce qui sert à la défense, en bleu tout ce qui sert à l'habitation et à l'administration, et en orange les symboles de puissance.



Ce château adopte la forme du « château coquille », qu'on retrouve au Frankembourg et au Pflixbourg, avec une originalité : les rochers, qui permettent de renforcer nettement la défense.

Philippe Carmona et Guy Trendel, Châteaux forts d'Alsace hier et Aujourd'hui, ID l'Édition, 2013

Que constatez-vous ?

Les logis, qui forment la partie la plus noble du château, se trouvent au centre du site, protégés à la fois par le donjon, les remparts et les rochers. Les bâtiments économiques sont moins bien protégés, derrière une seule ligne de défense. Le donjon, qui domine le site, joue un rôle militaire, mais aussi symbolique : il sert à montrer la puissance du seigneur.

GRAND RINGELSTEIN

IV. Quelle est la place du Grand Ringelstein parmi les châteaux d'Alsace ?

Il existait trois sortes de châteaux en Alsace : lesquelles ?

Les châteaux de montagne, de plaine et les mottes féodales.

Parmi ces trois sortes de châteaux, laquelle a laissé le plus de vestiges encore visibles aujourd'hui ?

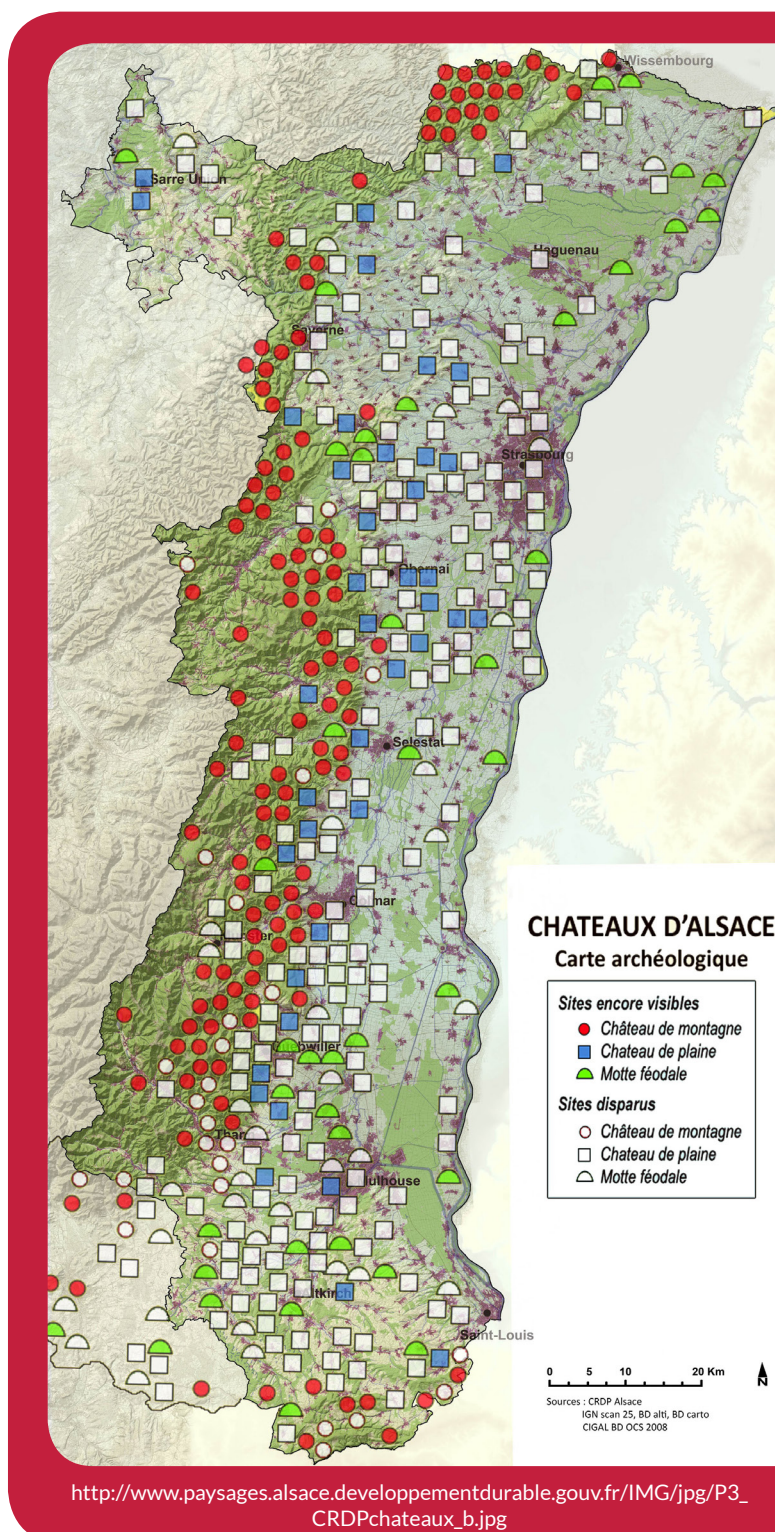
Les châteaux de montagne.

D'après vous, pourquoi ?

Ils n'ont pas été détruits par l'urbanisation ou l'agriculture. Plus difficiles d'accès, ils ont moins souvent servi de carrière de pierre, ou été détruits par les guerres.

Parmi ces trois sortes de châteaux, à laquelle appartient le Grand Ringelstein ?

C'était un château de montagne.



http://www.paysages.alsace.developpementdurable.gouv.fr/IMG/jpg/P3_CRDPchateaux_b.jpg

GRAND RINGELSTEIN

Sur les deux dessins ci-dessous, quels points communs et quelles différences voyez-vous avec le Grand Ringelstein (construction et fonctions) ?

Ces châteaux ne peuvent profiter du relief, ils sont donc entourés de douves. Leur plan est régulier (rectangulaire ou rond). On retrouve cependant certains éléments en commun : les murailles, les tours, le logis, le donjon, les défenses de l'entrée, mais aussi l'utilisation à la fois de la pierre et du bois dans la construction. Les fonctions sont les mêmes : défense, habitation, économie et symbole de pouvoir.

Le château d'Osthouse, un château de plaine



Carmona, Christophe et Trendel, Guy, villes fortifiées et châteaux de plaine, ID l'édition, 2016

Butenheim, une motte féodale



Carmona, Christophe et Trendel, Guy, villes fortifiées et châteaux de plaine, ID l'édition, 2016