



La visite de ce château s'effectue sous votre entière responsabilité. Les ruines sont fragiles, faites attention où vous marchez. Pour permettre à tous d'en profiter et garantir votre sécurité, merci de ne pas escalader les murs ni d'arracher ou déplacer de pierres, ne pas vous approcher du vide et bien surveiller les plus jeunes... Bonne visite

## GUIRBADEN

### Conseils de visite :

Tous les renseignements nécessaires, contacts, accès, description et historique complet se trouvent sur :

[www.chateauxfortsalsace.com/fr/](http://www.chateauxfortsalsace.com/fr/) et [www.sauver-le-guirbaden.fr](http://www.sauver-le-guirbaden.fr)

Comptez au minimum 1h30 pour la visite du château. Ce dossier est thématique, mais il permet une visite linéaire du monument. A noter que le château primitif, sur le rocher, est inaccessible en raison des risques d'écroulement du donjon. Pour être certain de l'ouverture du château, mieux vaut prendre contact avec l'association dont le lien figure ci-dessus. Particularités du château : le plus vaste château d'Alsace, présentant des éléments architecturaux très lisibles, et un plan intéressant à décrypter avec les élèves.

## I. Les châteaux forts : quand ?

Les IX<sup>e</sup> et X<sup>e</sup> siècles sont une **période d'insécurité** liée aux raids des Vikings, des Hongrois et des Sarrasins. Face à l'absence de réaction du pouvoir royal ou impérial, affaiblis, les seigneurs tentent de défendre leurs terres et leurs paysans en construisant les premiers **châteaux, en bois**, appelés **mottes féodales**. La motte est **réservée au seigneur**, et la basse cour peut servir de refuge aux paysans. En échange de cette protection, les paysans fournissent la nourriture et travaillent pour le seigneur.

À partir du XI<sup>e</sup> siècle, les constructions en bois, trop **vulnérables au feu**, disparaissent au profit de constructions en **Pierre**. Un haut donjon, souvent de forme carrée, est entouré d'une enceinte. À partir du XII<sup>e</sup> siècle, en France, les rois imposent un **nouveau modèle de château**, avec un plan régulier; des tours rondes sont bâties aux angles et reliées par des murailles crénelées.

Un **gros donjon** se trouve au centre ou à l'un des angles. L'ensemble comprend une grande cour intérieure où se trouvent les logements pour les hommes d'armes, les granges, les écuries et les cuisines. En Alsace, il n'y a **pas de pouvoir central fort**, capable d'imposer un **modèle unique de château**, d'en construire un grand nombre, et d'y maintenir des troupes.

Chaque seigneur construit donc son château sur ses terres, en **agrandissant** peu à peu au fur et à mesure de ses besoins et de ses moyens. L'apparition de l'**artillerie à poudre**, au XIV<sup>e</sup> siècle, va lentement rendre les **châteaux inefficaces**, puis inutiles, malgré les tentatives d'adaptation à cette nouvelle arme : murs plus épais, donjons abaissés, canonnières, barbacanes...

## GUIRBADEN

*Il s'agit ici de mettre l'histoire du château en perspective avec les grands repères de l'Histoire. Ce travail peut être réalisé en classe.*

Époques historiques	Au château	Grands repères historiques	Dans l'espace germanique et alsacien
Moyen Âge	<p><b>1049</b> : première mention du château</p> <p><b>1169</b> : le château est incendié par l'empereur Frédéric Barberousse</p> <p><b>1199</b> : le château est détruit par les Hohenstaufen</p> <p><b>1218</b> : construction du château ouest par l'empereur</p> <p><b>1444</b> : échec d'un siège par les Armagnacs</p> <p><b>1472</b> : siège par l'évêque de Strasbourg</p>	<p>Hugues Capet, 1<sup>er</sup> roi capétien (987)</p> <p>Croisades (1095-1270)</p> <p><b>XIII<sup>e</sup> siècle</b> : siècle des cathédrales, siècle de Louis IX</p> <p><b>1337-1452</b> : guerre de cent ans</p> <p><b>1453</b> : invention de l'imprimerie</p>	<p>Empereurs de la dynastie des Hohenstaufen</p> <p>Empereurs de la dynastie des Habsbourg</p>
Époque moderne	<p><b>1632</b> : le château est pris par les Suédois</p> <p><b>1633</b> : le château est détruit par l'évêque de Strasbourg</p>	<p><b>1492</b> : découverte de l'Amérique</p> <p><b>XVI<sup>e</sup> siècle</b> : Renaissance et réformes</p> <p>Louis XIV, roi absolu</p>	<p>Guerre des paysans</p> <p>Guerre de Trente Ans</p>

## GUIRBADEN

### II. Les châteaux forts : comment ?

#### 1. Comment construit-on un château fort ?

**Il faut choisir un site :** En raison de sa première fonction, la défense, on choisit de préférence un site en hauteur, colline, montagne ou rocher. D'autres facteurs sont pris en compte, tels que la proximité d'une route, d'un pont, d'un col...

**À l'aide de la carte, et du paysage, expliquez pourquoi on a choisi de bâtir un château sur ce site :**

Le site est idéal pour deux raisons : il permet de contrôler le piémont des Vosges, avec sa route Nord-Sud, et l'accès à la vallée de la Magel, qui conduit vers la Lorraine. Mais il s'agit aussi d'un site défensif, au sommet d'une montagne aux versants raides, offrant des rochers qu'il est facile de fortifier à son sommet.



geopotail.fr

**Seul point négatif, le sommet est vaste, et suffisamment plat à l'ouest pour permettre à une armée de s'y installer pour mener un siège.**

**C'est le début des travaux :** le site est défriché, puis terrassé pour établir des fondations solides et améliorer les défenses naturelles. Dans le cas où le château est bâti sur des rochers, ces derniers doivent être taillés, parfois creusés.

**Sur l'enluminure ci-contre, indiquez quels métiers et personnages vous avez reconnus : le seigneur (S), l'architecte (A), les tailleurs de pierre (P), les terrassiers (T) et les bûcherons (B).**





## GUIRBADEN



guédelon.fr

On peut maintenant bâtir le château :  
Bâtir un château coûte très cher, et de nombreux métiers sont mobilisés sur le chantier. Certains très qualifiés : tailleurs de pierre (T), maçons (M), charpentiers (C), gâcheurs de mortier (G), et d'autres non, comme le portefaix (P). Tous travaillent sous la direction de l'architecte (A).

**Placez ces métiers sur l'enluminure ci-contre.**

Si tout va bien, le château sera achevé en 10 ans !

### 2. Le château est construit, vous devez être capable de le décrire. Pour cela, utilisez ce vocabulaire :

#### Donjon

tour la plus haute et la plus grosse du château, qui sert de dernier refuge en cas de siège.

#### Créneaux et merlons

en haut des remparts, le chemin de ronde est protégé par des merlons, et des créneaux permettent de tirer sur les assaillants.

#### Courtines/remparts

murs situés entre deux tours.

#### Tours

elles renforcent la défense des remparts ou de l'entrée, en permettant aux défenseurs de prendre les assaillants en enfilade.



# Visiter et comprendre



## GUIRBADEN

### Hourds/mâchicoulis

les hourds sont des constructions en bois qui permettent de protéger le chemin de ronde, mais aussi d'attaquer les assaillants verticalement. Les mâchicoulis sont des trous, placés au sommet des remparts, qui ont la même fonction.

### Logis/palais

logement du seigneur et de sa famille, le plus souvent placé dans la partie la plus haute et la plus sûre du château.

### Basse cour

cour située derrière la première ligne de défense, ou l'on trouve les bâtiments nécessaires à la vie du château: granges, écuries, étables, forge, réserves, logement des soldats et des serviteurs...

### Corbeau

élément saillant hors du mur, servant à soutenir une poutre.

### Chapelle

un lieu réservé à la prière était prévu dans tous les châteaux. Quand cela était possible, le seigneur faisait aménager une chapelle.

### Meurtrières

ouvertures dans les murs, verticales, étroites, parfois en forme de croix, permettant aux défenseurs d'attaquer les assaillants sans s'exposer. À la fin du Moyen Âge, des canonnières, souvent rondes, sont aménagées pour les armes à feu.

### Entrée (pont levis, pont, porte, herse)

l'entrée du château étant son point le plus faible, elle est souvent particulièrement protégée: tours, mâchicoulis, fosse, assommoir, (ouverture percée dans le plafond de l'entrée), meurtrières, pont levis, porte et herses.

### Cour haute

cour située dans la partie noble du château, près du logis.

### Puits/citerne

l'eau étant vitale, les constructeurs du château s'assuraient de pouvoir en disposer en quantité suffisante, de trois manières: captation d'une source, creusement d'un puits, aménagement d'une citerne à filtration, récupérant l'eau de pluie.

### Baie/ fenêtre / oriel

pour éclairer le logis, de larges ouvertures étaient prévues dans les murs.

## GUIRBADEN

### Cheminée/poêle

pour se chauffer, deux solutions : la cheminée, parfois encore conservée dans les murs des châteaux, ou le poêle en faïence, ou Kachelhoffe, dont les archéologues retrouvent des morceaux lors des fouilles.

### Barbacane

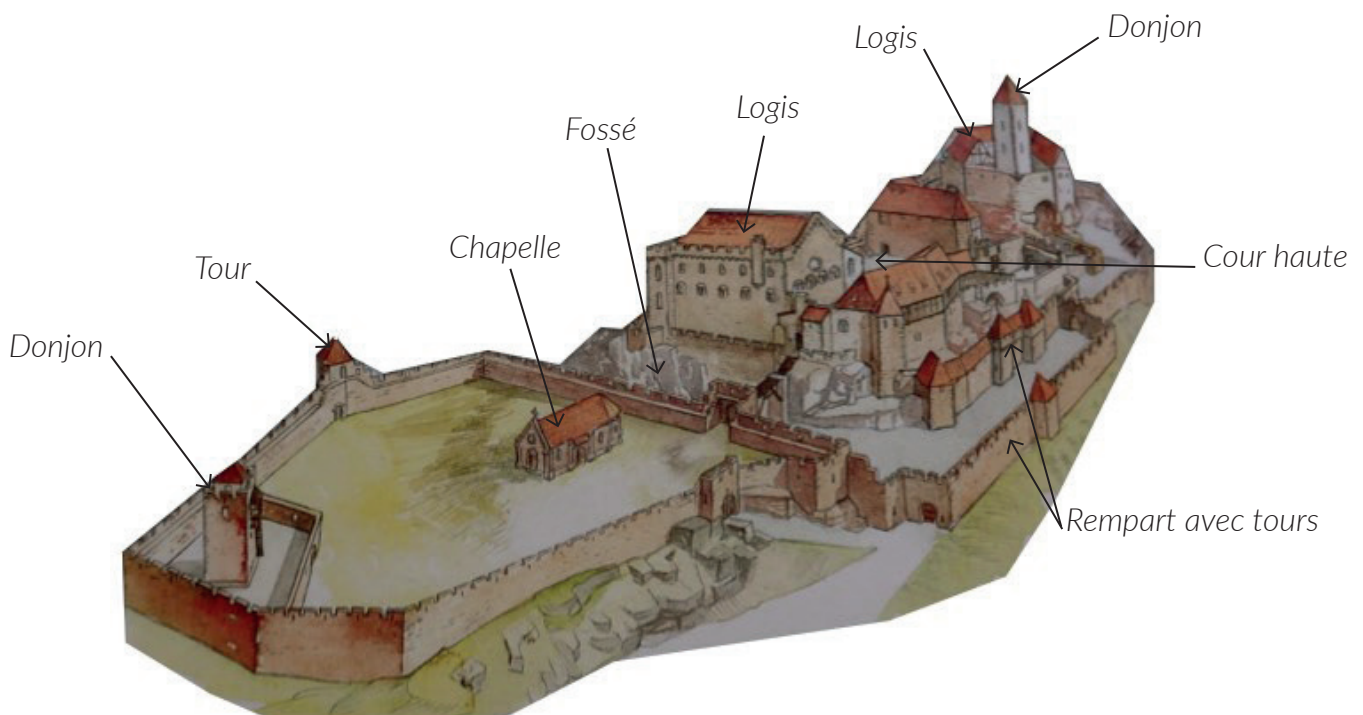
construction datant de la fin du Moyen Âge, souvent de forme ronde, adaptée aux armes à feu, et placée devant l'entrée pour en renforcer les défenses.

### Latrines

élément de confort important, les latrines peuvent être aménagées directement dans l'épaisseur des murs ou placées dans un abri en bois qui surplombe le fossé du château.

*Lexique à étudier en classe, avant la visite.*

**Complétez le dessin du château à l'aide de ce vocabulaire :**



Philippe Carmona et Guy Trendel, Châteaux forts d'Alsace hier et Aujourd'hui, ID l'Édition, 2013

## GUIRBADEN

Pour comprendre le Guirbaden, vous devez être capable de « lire » les vestiges de ses murs. Le trajet proposé va vous faire remonter le temps, en partant du nouveau château, vers le vieux château, en finissant par le château primitif, sur son rocher.

### Le nouveau Guirbaden

Au centre du château se trouve la chapelle saint Valentin, qui était un pèlerinage populaire au Moyen Age, notamment pour guérir des fous.

Tout à l'Ouest se trouve le donjon, surnommé « tour de la faim »

**Où est l'entrée de ce donjon ? Pourquoi se situait-elle ici, d'après vous ?**

*Elle se trouve très en hauteur, de manière à être inaccessible. Ainsi, les défenseurs pouvaient se replier dans le donjon si tout le reste du château était pris.*

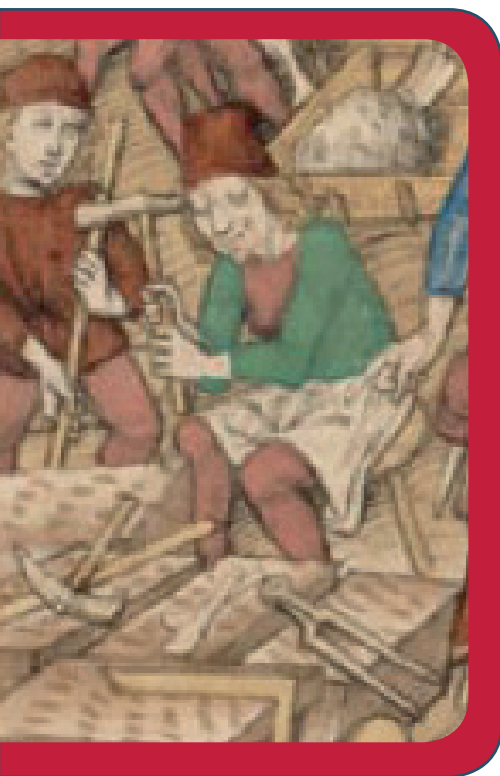
**Comment cette entrée était-elle protégée ?  
Proposez une reconstitution sur la photographie  
ci-contre, en vous basant sur les traces visibles  
aujourd'hui.**

**Quels éléments montrent que ce bâtiment n'était  
pas conçu comme une habitation ?**

*L'espace intérieur est très réduit, mal éclairé.*



## GUIRBADEN



Sur les murs du donjon, mais aussi sur l'enceinte, les tailleurs de pierre ont laissé leurs marques.

**Relevez-les et recopiez-les ci-contre.**

**D'après-vous, à quoi servaient ces marques ?**

*Les tailleurs de pierre étaient payés à la tâche. Ils apposait donc leur marque sur les pierres qu'ils avaient taillé, de façon à être payés.*

*Croix, L, triangle...*

Au nord de l'enceinte, vous trouverez la plus ancienne tour ronde de toute l'Alsace, qui couvre ce versant de l'enceinte.

**Quel est l'intérêt de placer une tour sur ce côté du château ?**



Muraille rectiligne



Muraille renforcée de tours

*La muraille rectiligne laisse un angle mort à son pied : les défenseurs ne peuvent plus atteindre les assaillants sans s'exposer dangereusement.*

Au nord de l'enceinte, vous trouverez la plus ancienne tour ronde de toute l'Alsace, qui couvre ce versant de l'enceinte.

**Quel est l'intérêt de placer une tour sur ce côté du château ?**



Tours rondes



Tours carrées

*Il s'agit encore d'angle mort : les tours rondes n'en laissent aucun, alors que les tours carrées en laissent à chacun de leurs angles.*



## GUIRBADEN

Des bâtiments étaient adossés à l'enceinte. Ils permettaient de loger une garnison. Près de la tour, un vestige confirme cette fonction de logement.

**Lequel ?**

*On trouve des latrines.*

### Le vieux Guirbaden

**Comment cette partie du château a-t-elle été isolée du reste du plateau ?**

*Les bâtisseurs du château ont creusé un fossé pour séparer le rocher du reste de la montagne, sur le côté le plus exposé à une attaque.*

**Que trouve-t-on au fond du fossé ?**

*Une vaste citerne a été creusée là.*

**Le fossé est un élément essentiel : il sert à la fois :**

- à empêcher un accès trop facile aux murailles
- à rendre plus difficile le percement de galeries de mine, visant à faire s'effondrer un mur
- à rendre impossible l'approche de machines de sièges (chats, galeries, bélier)

**Par ailleurs, le creusement du fossé sert le plus souvent de carrière de pierres pour alimenter le chantier du château en grès.**

Face à vous se trouve la façade du logis principal du château.

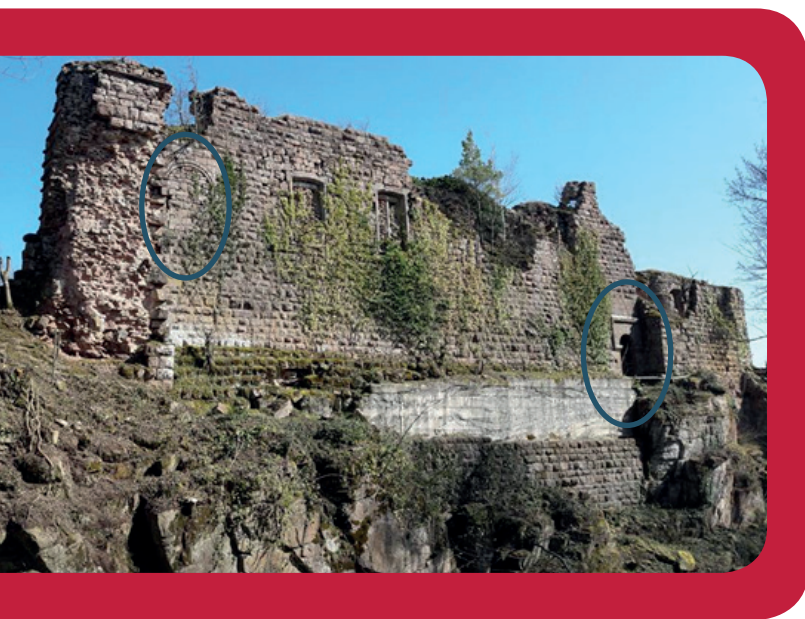
**Quels éléments confirment que ce bâtiment servait d'habitation ?**

*Plusieurs baies, de grande taille, éclairaient les pièces de ce bâtiment.*

**Pourquoi est-ce étrange d'avoir placé le logis ici ?**

*Le logis fait face à l'attaque, c'est à dire qu'il se trouve sur le côté le plus exposé du château, là où un ennemi est le plus susceptible d'attaquer, de placer des catapultes. En outre, les baies font face) l'Ouest et au Nord-Ouest, côtés les plus exposés aux intempéries, alors que d'ordinaire, les bâtisseurs des châteaux alsaciens veillaient à placer les pièces d'habitation face au sud.*

## GUIRBADEN



Les bâtisseurs du château se sont rendus compte qu'il y avait là une faiblesse, et ont essayé de renforcer la défense sur ce côté.

**Comment ? Entourez un exemple sur la photographie ci-dessous.**

Plusieurs baies ont été murées.

**La porte d'entrée originelle du château se trouvait également ici. Entourez-là également sur la photographie.**

**Comment cette porte était-elle sécurisée ?**

Le fossé était enjambé par un pont en bois, qu'il était facile d'abattre en cas d'attaque (pont volant). Elle était également placée dans une encoignure, et non en façade.

Cette porte avait plusieurs défauts majeurs. Elle a été transformée en baie, et une nouvelle entrée a été créée sur le côté sud du château.

**Quels étaient ces défauts, d'après vous ?**

Cette porte permettait un accès direct au cœur du château. Aucune défense extérieure ne la protégeait d'une attaque surprise.

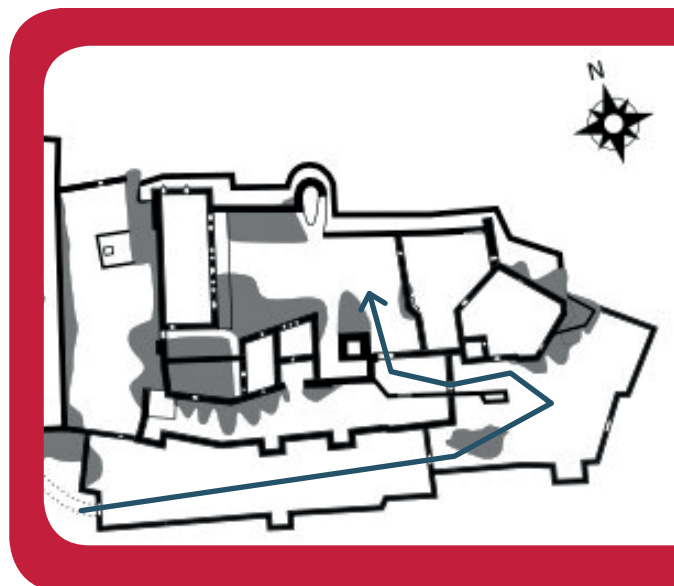
**On peut également faire observer aux élèves que la décoration – soignée – de cette porte montre que toute cette façade avait une fonction ostentatoire, de prestige, qui a été largement remise en cause après le XIII<sup>e</sup> siècle : déplacement de la porte, baies murées...**

## GUIRBADEN

Entrez maintenant dans le vieux Guirbaden, par les lices construites au XIV<sup>e</sup> siècle. Cette entrée sécurise l'accès au cœur du château.

**Tracez sur le plan ci-contre le parcours que doivent suivre des assaillants. Quels obstacles rencontrent-ils sur leur chemin ?**

*Ils doivent franchir une porte (meurtrières et chemin de ronde), puis progresser sous le feu des défenseurs de l'enceinte (deux tours carrées), franchir une seconde porte, opérer un virage à 180° (ce qui brise leur élan) sous le feu des défenseurs du donjon, franchir une troisième porte, opérer un autre virage à 90°, puis faire céder une quatrième porte.*



**Chaque succession de porte forme un sas, qui rend improbable toute attaque surprise.**

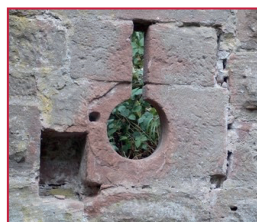


Au XV<sup>e</sup> siècle, les deux entrées ont été adaptées aux armes à feu.

**Dessinez ci-contre le détail qui le montre**

La dernière porte était défendue par une herse.

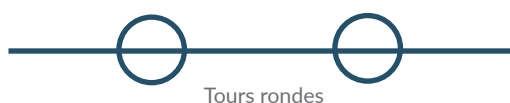
**Comment peut-on le savoir ?**



*Le rail de guidage de la herse a été préservé, de part et d'autre de cette porte.*

Une fois tous ces obstacles franchis, vous êtes dans la cour haute, au cœur du château. Au Nord, on peut encore observer un élément défensif particulièrement bien conçu : une tour « ouverte à la gorge ». A la fin du Moyen Age, les bâtisseurs préféraient cette solution, qui présentait des avantages à la fois lors de la construction, et pour la défensive.

**Quels étaient-ils, d'après vous ?**



Tours rondes



Tours ouvertes à la gorge

*Les tours ouvertes à la gorge sont moins chères, et plus rapides à construire, et, si elles sont prises par un assaillant, elles ne lui permettent pas de s'y retrancher, puisqu'elles sont entièrement ouvertes vers l'intérieur du château.*

## GUIRBADEN



L'Ouest de la cour est occupé par deux logis, dont le vaste « palas » dont vous avez déjà observé la façade.

**Combien d'étage avait ce logis ?**

*On distingue encore trois étages.*

**Tracez les limites entre ces étages sur la gravure ci-dessous.**

*On peut sensibiliser ici les élèves sur deux thématiques : dégradation très rapide des monuments si aucune action de préservation n'est menée, et pillage des sites : plusieurs baies démontées et volées.*

**Combien en reste-t-il aujourd'hui ?**

*Il n'en reste plus que deux.*

Chaque étage avait sa fonction : coloriez en rouge sur la photo les étages dédiés au stockage ou à la défense, et en bleu les étages d'habitation.

**Qu'est-ce qui vous a permis de différencier les deux fonctions ?**

*Au rez-de-chaussée, des meurtrières attestent qu'il s'agissait d'un niveau destiné à la défense. A l'étage, des larges baies témoignent d'un niveau destiné au logement, voire à l'ostentation, étant donnée la qualité des baies.*

**Quels éléments de confort montrent qu'il s'agissait d'un logis seigneurial ?**

*On y trouve des latrines, , des baies géminées, pourvues de banquettes (coussièges), et des chapiteaux sculptés.*



## GUIRBADEN

### Château primitif

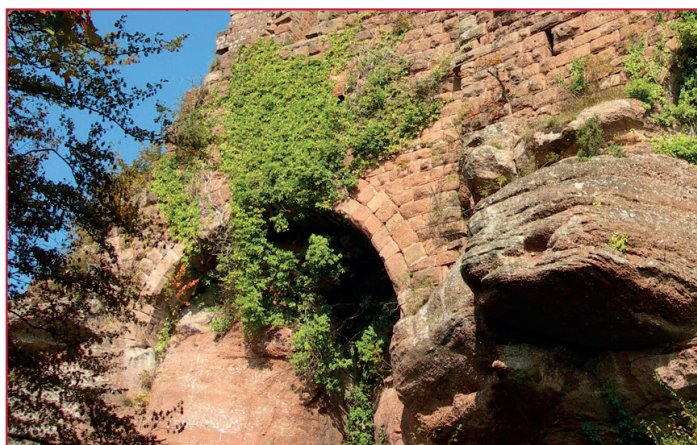
Il est maintenant temps de découvrir la partie la plus ancienne du château, à l'Est de la cour. Cette partie du château est inaccessible en raison des risques d'effondrement du donjon, mais l'observer depuis la cour vous permettra tout de même de comprendre comment elle a été bâtie.

Au pied du rocher se trouve le puits du château, élément essentiel au confort, mais aussi à la défense du château.

A plusieurs endroits, le socle rocheux sur lequel est construit le château présente des failles, qui rendaient la construction de bâtiments délicate.

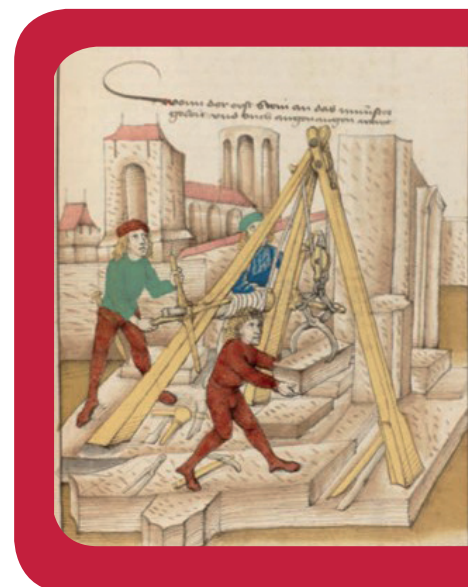
**Comment les bâtisseurs du château ont ils surmonté ces difficultés ? Dessinez un exemple ci-contre**

L'arc de décharge



Sur le mur du château primitif, ses bâtisseurs ont laissé des traces de sa construction, qu'ils ont réalisée à l'aide de la machine ci-dessous.

**Dessinez ci-contre une pierre qui porte cette trace.**



## GUIRBADEN



Le donjon a aujourd'hui une curieuse apparence, puisque deux des quatre murs se sont déjà effondrés, et que les deux murs restants sont aussi menacés. Cela nous permet d'observer la technique particulière des bâtisseurs médiévaux.

**Observez ces murs et expliquez en quoi consiste cette technique ?**

*Deux parements soigneusement taillés sont maçonnés, et ont rempli l'espace qui les sépare avec du mortier et des pierres brutes.*

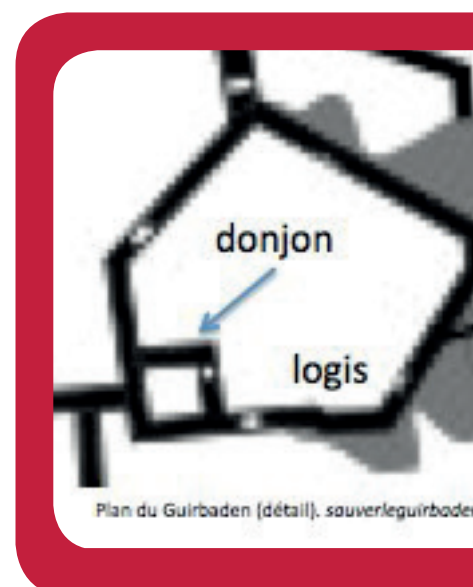
*plus résistant aux chocs  
plus rapide et plus économique*

Cette partie du château reprend un plan très commun aux châteaux alsaciens : un rocher, supportant un donjon et des logis.

**Mais comment est placé le donjon par rapport aux logis ?**

**Pourquoi, d'après-vous ?**

*Le donjon est placé devant les logis. Il fait face à l'attaque, et protège donc les logis, qui sont placés en enfilade, derrière lui.*





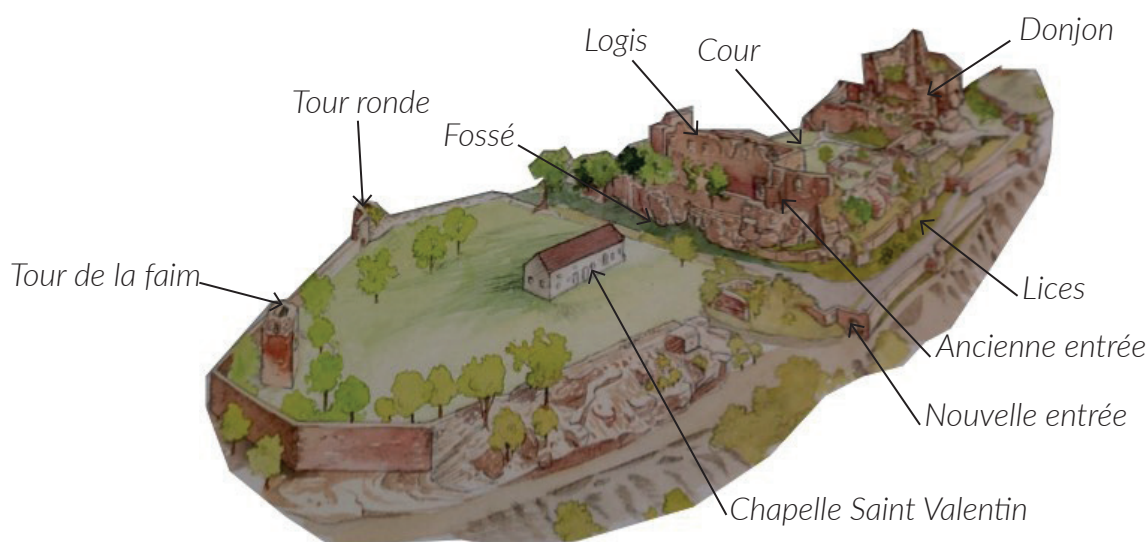
## GUIRBADEN

*Le Guirbaden a été construit en trois étapes, l'avez vous bien compris ? Pour le savoir, coloriez en en rouge le château primitif, en bleu le vieux château, et en jaune le nouveau château.*



Philippe Carmona et Guy Trendel, Châteaux forts d'Alsace hier et Aujourd'hui, ID l'Édition, 2013

*Pour finir, placez tous les éléments que vous avez repérés sur le dessin ci-dessous :*



Philippe Carmona et Guy Trendel, Châteaux forts d'Alsace hier et Aujourd'hui, ID l'Édition, 2013

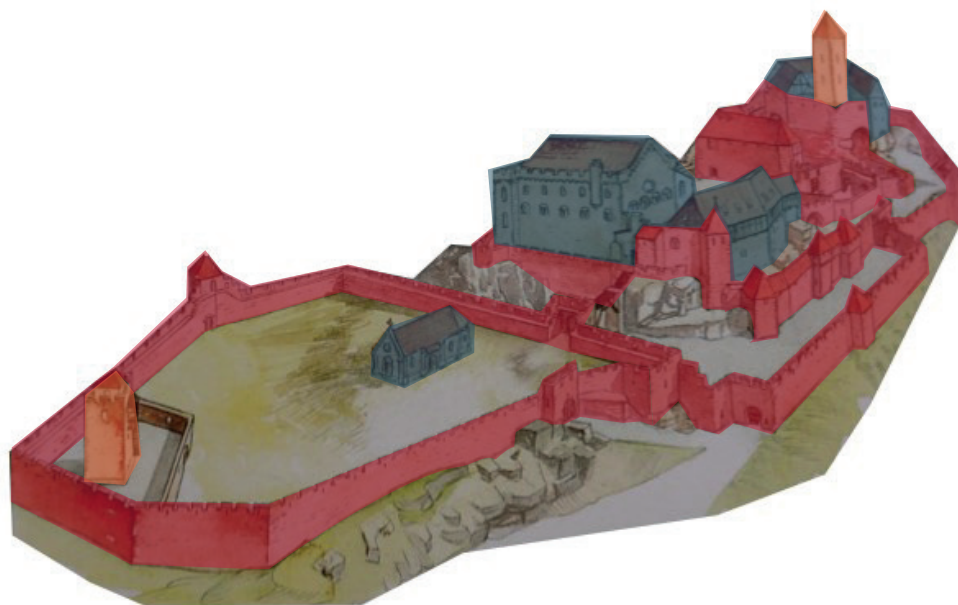
## GUIRBADEN

### III. Les châteaux forts : pourquoi ?

Un château fort a quatre fonctions :

1. **Militaire** : un château sert avant tout à protéger les terres d'un seigneur, ainsi que sa famille.
2. **Habitat** : le seigneur habite le plus souvent dans son château, en un lieu à la fois le plus sécurisé et le plus confortable possible, le logis.
3. **Administration** : le château est l'endroit d'où le seigneur gère son fief : il y rend la justice, y lève les impôts...
4. **Symbolique** : le château sert à montrer la puissance et la richesse du seigneur.

*Ce sont ces quatre fonctions qui déterminent la forme que va prendre le château. Sur le dessin, coloriez en rouge tout ce qui sert à la défense, en bleu tout ce qui sert à l'habitation et à l'administration, et en orange les symboles de puissance.*



Philippe Carmona et Guy Trendel, Châteaux forts d'Alsace hier et Aujourd'hui, ID l'Édition, 2013

#### Que constatez-vous ?

*Les bâtiments d'habitation sont placés au cœur du château et en hauteur, protégés par les différentes lignes de défense et le donjon. Ce dernier domine tout le site, et, au-delà de sa fonction défensive, symbolise la puissance du seigneur.*



## GUIRBADEN

### IV. Quelle est la place du Guirbaden parmi les châteaux d'Alsace ?

**Il existait trois sortes de châteaux en Alsace : lesquelles ?**

Les châteaux de montagne, de plaine et les mottes féodales.

**Parmi ces trois sortes de châteaux, laquelle a laissé le plus de vestiges encore visibles aujourd'hui ?**

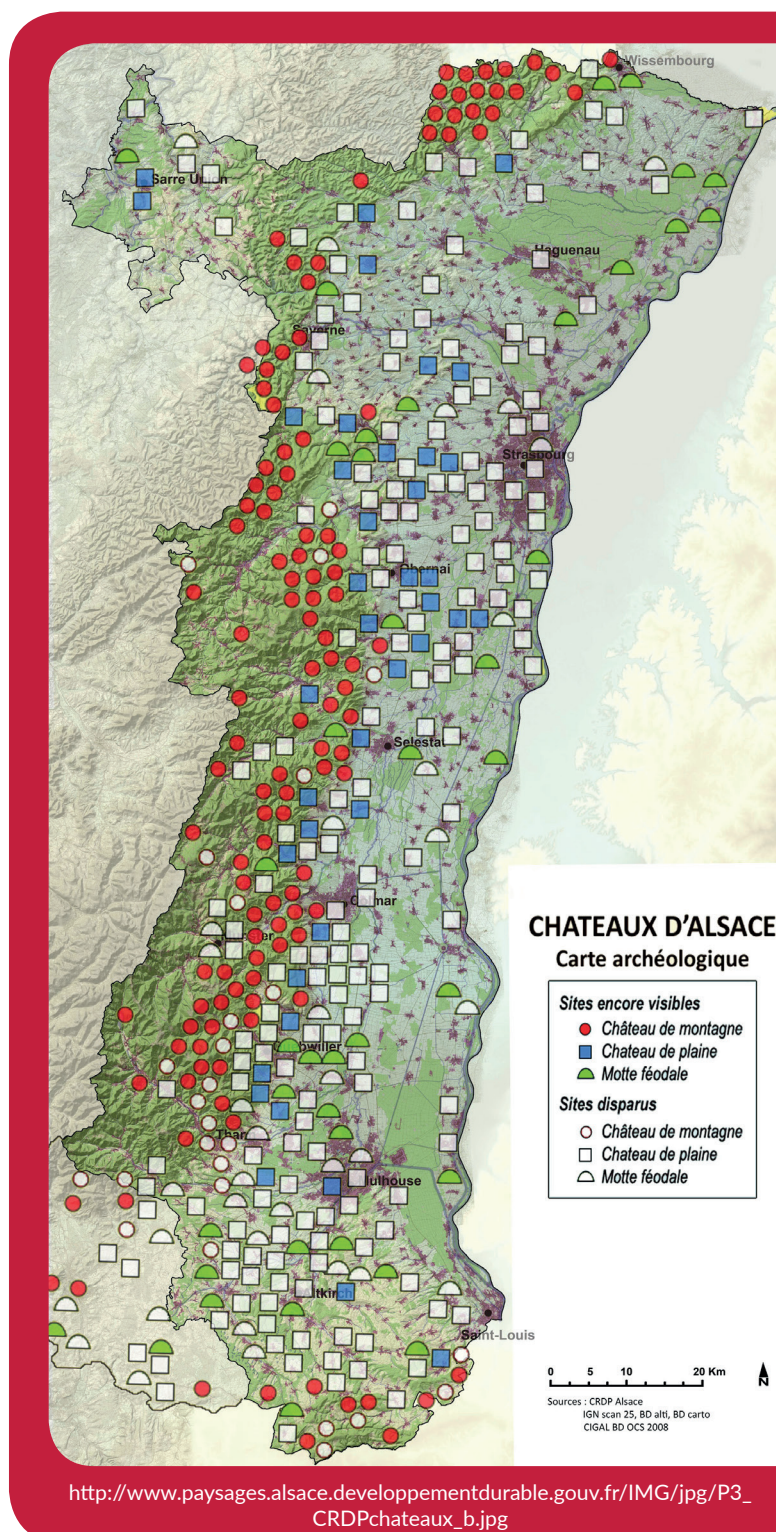
Les châteaux de montagne.

**D'après vous, pourquoi ?**

Ils n'ont pas été détruits par l'urbanisation ou l'agriculture. Plus difficiles d'accès, ils ont moins souvent servi de carrière de pierre, ou été détruits par les guerres.

**Parmi ces trois sortes de châteaux, à laquelle appartient le Guirbaden ?**

C'était un château de montagne.



[http://www.paysages.alsace.developpementdurable.gouv.fr/IMG/jpg/P3\\_CRDPchateaux\\_b.jpg](http://www.paysages.alsace.developpementdurable.gouv.fr/IMG/jpg/P3_CRDPchateaux_b.jpg)

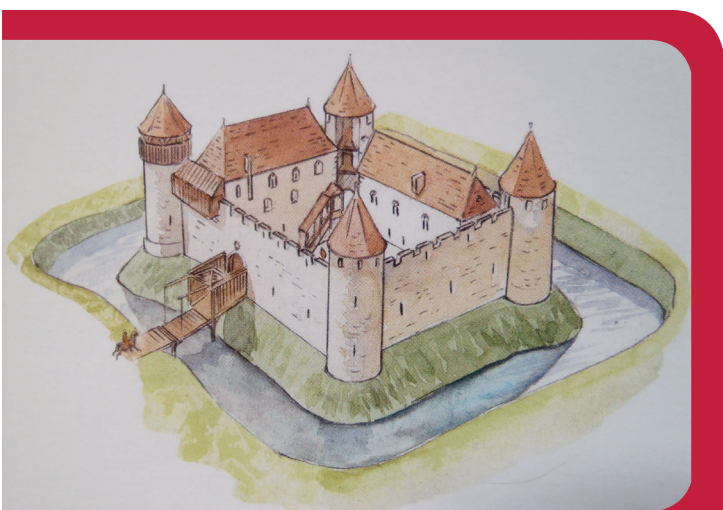
## GUIRBADEN

*Sur les deux dessins ci-dessous, quels points communs et quelles différences voyez-vous avec le Guirbaden (construction et fonctions) ?*

*Ces châteaux ne peuvent profiter du relief, ils sont donc entourés de douves. Leur plan est régulier (rectangulaire ou rond). On retrouve cependant certains éléments en commun : les murailles, les tours, le logis, le donjon, les défenses de l'entrée, mais aussi l'utilisation à la fois de la pierre et du bois dans la construction.*

*Les fonctions sont les mêmes : défense, habitation, économie et symbole de pouvoir.*

Le château d'Osthouse, un château de plaine



Carmona, Christophe et Trendel, Guy, villes fortifiées et châteaux de plaine, ID l'édition, 2016

Butenheim, une motte féodale



Carmona, Christophe et Trendel, Guy, villes fortifiées et châteaux de plaine, ID l'édition, 2016