



Visiter et comprendre



La visite de ce château s'effectue sous votre entière responsabilité. Les ruines sont fragiles, faites attention où vous marchez. Pour permettre à tous d'en profiter et garantir votre sécurité, merci de ne pas escalader les murs ni d'arracher ou déplacer de pierres, ne pas vous approcher du vide et bien surveiller les plus jeunes... Bonne visite

HUGSTEIN

Conseils de visite :

Tous les renseignements nécessaires, contacts, accès, description et historique complet se trouvent sur :

www.chateauxfortsalsace.com/fr/

Comptez au minimum une heure pour la visite du château. Ce dossier est thématique, mais il permet une visite linéaire du monument. Le château est d'accès aisé, mais nécessite de diviser la classe en plusieurs groupes en raison de l'étroitesse de certains passages et de la raideur des escaliers. On peut ainsi faire se succéder la visite de la basse cour et du haut château. La visite de ce dernier est cependant déconseillée aux personnes souffrant de vertige.

Particularités du château : Un château de taille modeste, dont le plan est particulièrement facile à lire

I. Les châteaux forts : quand ?

Les IX^e et X^e siècles sont une **période d'insécurité** liée aux raids des Vikings, des Hongrois et des Sarrasins. Face à l'absence de réaction du pouvoir royal ou impérial, affaiblis, les seigneurs tentent de défendre leurs terres et leurs paysans en construisant les premiers **châteaux, en bois**, appelés **mottes féodales**. La motte est **réservée au seigneur**, et la basse cour peut servir de refuge aux paysans. En échange de cette protection, les paysans fournissent la nourriture et travaillent pour le seigneur.

À partir du XI^e siècle, les constructions en bois, trop **vulnérables au feu**, disparaissent au profit de constructions en **pierre**. Un haut donjon, souvent de forme carrée, est entouré d'une enceinte. À partir du XII^e siècle, en France, les rois imposent un **nouveau modèle de château**, avec un plan régulier; des tours rondes sont bâties aux angles et reliées par des murailles crénelées.

Un **gros donjon** se trouve au centre ou à l'un des angles. L'ensemble comprend une grande cour intérieure où se trouvent les logements pour les hommes d'armes, les granges, les écuries et les cuisines. En Alsace, il n'y a **pas de pouvoir central fort**, capable d'imposer un **modèle unique de château**, d'en construire un grand nombre, et d'y maintenir des troupes.

Chaque seigneur construit donc son château sur ses terres, en **agrandissant** peu à peu au fur et à mesure de ses besoins et de ses moyens. L'apparition de **l'artillerie à poudre**, au XIV^e siècle, va lentement rendre les **châteaux inefficaces**, puis inutiles, malgré les tentatives d'adaptation à cette nouvelle arme : murs plus épais, donjons abaissés, canonnières, barbicanes...



Visiter et comprendre



HUGSTEIN

Il s'agit ici de mettre l'histoire du château en perspective avec les grands repères de l'Histoire. Ce travail peut être réalisé en classe.

Époques historiques	Au château	Grands repères historiques	Dans l'espace germanique et alsacien
Moyen Âge	<p><i>1228 : construction par l'abbé de Murbach, Hugues de Rothenbach, qui donne son nom au château</i></p> <p><i>1457 : Travaux de rénovation</i></p>	<p>Hugues Capet, 1^{er} roi capétien (987)</p> <p>Croisades (1095-1270)</p> <p>XIII^e siècle : siècle des cathédrales, siècle de Louis IX</p> <p>1337-1452 : guerre de cent ans</p> <p>1453 : invention de l'imprimerie</p>	<p>Empereurs de la dynastie des Hohenstaufen</p> <p>Empereurs de la dynastie des Habsbourg</p>
Époque moderne	<p><i>1514 : travaux de rénovation</i></p> <p><i>1598 : frappé par la foudre</i></p> <p><i>XVII^e siècle : le château sert de prison</i> <i>Dans des affaires de sorcellerie</i></p> <p><i>1798 : en ruine, il sert de logement à de pauvres paysans.</i></p>	<p>1492 : découverte de l'Amérique</p> <p>XVI^e siècle : Renaissance et réformes</p> <p>Louis XIV, roi absolu</p>	<p>Guerre des paysans</p> <p>Guerre de Trente Ans</p>

HUGSTEIN

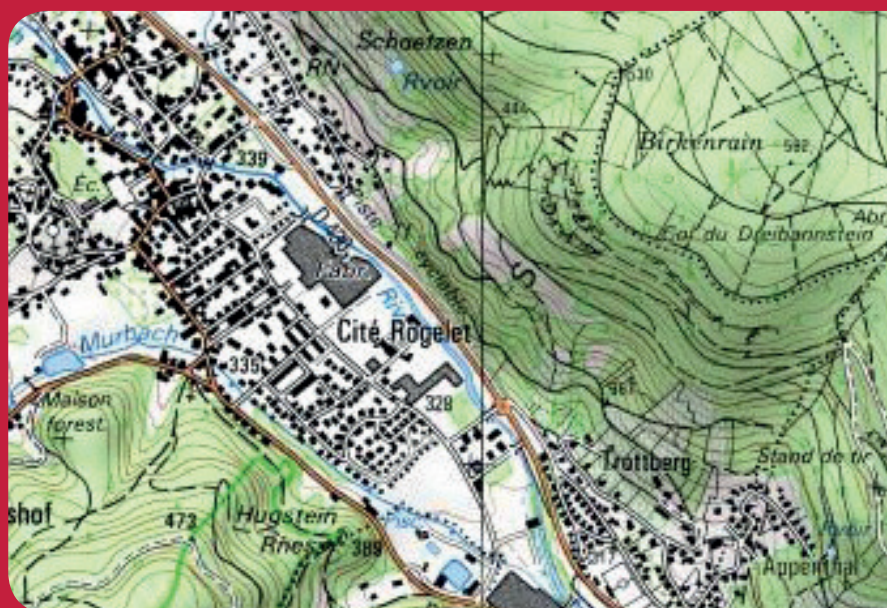
II. Les châteaux forts : comment ?

1. Comment construit-on un château fort ?

Il faut choisir un site : En raison de sa première fonction, la défense, on choisit de préférence un site en hauteur, colline, montagne ou rocher. D'autres facteurs sont pris en compte, tels que la proximité d'une route, d'un pont, d'un col...

À l'aide de la carte, et du paysage, expliquez pourquoi on a choisi de bâtir un château sur ce site :

Le château est placé au sommet d'une colline, sur un socle rocheux, dont trois côtés sont raides. Le dernier côté, au sud, est séparé du versant qui le domine par un petit col, qui représente une défense correcte. Le château est donc un bon refuge en cas d'insécurité. Il contrôle également une route importante, qui donne accès à l'abbaye de Murbach.



geopotail.fr

C'est le début des travaux : le site est défriché, puis terrassé pour établir des fondations solides et améliorer les défenses naturelles. Dans le cas où le château est bâti sur des rochers, ces derniers doivent être taillés, parfois creusés.

Sur l'enluminure ci-contre, indiquez quels métiers et personnages vous avez reconnus : le seigneur (S), l'architecte (A), les tailleurs de pierre (P), les terrassiers (T) et les bûcherons (B).



HUGSTEIN

Faites le tour du château et observez le site : comment a-t-il été aménagé pour renforcer ses défenses ?

Un large fossé a été creusé pour isoler le site de la montagne.

Le fossé est un élément essentiel il sert à la fois :

- à empêcher un accès trop facile aux murailles
- à rendre plus difficile le percement de galeries de mine, visant à faire s'effondrer un mur
- à rendre impossible l'approche de machines de siège (chats, galeries, bélier)

Par ailleurs, le creusement du fossé sert le plus souvent de carrière de pierres pour alimenter le chantier du château en grès.



guédelon.fr

On peut maintenant bâtir le château :

Bâtir un château coûte très cher, et de nombreux métiers sont mobilisés sur le chantier. Certains très qualifiés : tailleurs de pierre (T), maçons (M), charpentiers (C), gâcheurs de mortier (G), et d'autres non, comme le portefaix (P). Tous travaillent sous la direction de l'architecte (A).

Placez ces métiers sur l'enluminure ci-contre.

Si tout va bien, le château sera achevé en 10 ans !

2. Le château est construit, vous devez être capable de le décrire. Pour cela, utilisez ce vocabulaire :

Donjon

tour la plus haute et la plus grosse du château, qui sert de dernier refuge en cas de siège.

Créneaux et merlons

en haut des remparts, le chemin de ronde est protégé par des merlons, et des créneaux permettent de tirer sur les assaillants.

Courtines/remparts

murs situés entre deux tours.

Tours

elles renforcent la défense des remparts ou de l'entrée, en permettant aux défenseurs de prendre les assaillants en enfilade.

HUGSTEIN

Hourds/mâchicoulis

les hourds sont des constructions en bois qui permettent de protéger le chemin de ronde, mais aussi d'attaquer les assaillants verticalement. Les mâchicoulis sont des trous, placés au sommet des remparts, qui ont la même fonction.

Logis/palais

logement du seigneur et de sa famille, le plus souvent placé dans la partie la plus haute et la plus sûre du château.

Basse cour

cour située derrière la première ligne de défense, où l'on trouve les bâtiments nécessaires à la vie du château : granges, écuries, étables, forge, réserves, logement des soldats et des serviteurs...

Corbeau

élément saillant hors du mur, servant à soutenir une poutre.

Chapelle

un lieu réservé à la prière était prévu dans tous les châteaux. Quand cela était possible, le seigneur faisait aménager une chapelle.

Meurtrières

ouvertures dans les murs, verticales, étroites, parfois en forme de croix, permettant aux défenseurs d'attaquer les assaillants sans s'exposer. À la fin du Moyen Âge, des canonnières, souvent rondes, sont aménagées pour les armes à feu.

Entrée (pont-levis, pont, porte, herse)

l'entrée du château étant son point le plus faible, elle est souvent particulièrement protégée : tours, mâchicoulis, fosse, assommoir, (ouverture percée dans le plafond de l'entrée), meurtrières, pont levis, porte et herses.

Cour haute

cour située dans la partie noble du château, près du logis.

Puits/citerne

l'eau étant vitale, les constructeurs du château s'assuraient de pouvoir en disposer en quantité suffisante, de trois manières : captation d'une source, creusement d'un puits, aménagement d'une citerne à filtration, récupérant l'eau de pluie.

Baie/ fenêtre / oriel

pour éclairer le logis, de larges ouvertures étaient prévues dans les murs.

HUGSTEIN

Cheminée/poêle

pour se chauffer, deux solutions : la cheminée, parfois encore conservée dans les murs des châteaux, ou le poêle en faïence, ou Kachelhoffe, dont les archéologues retrouvent des morceaux lors des fouilles.

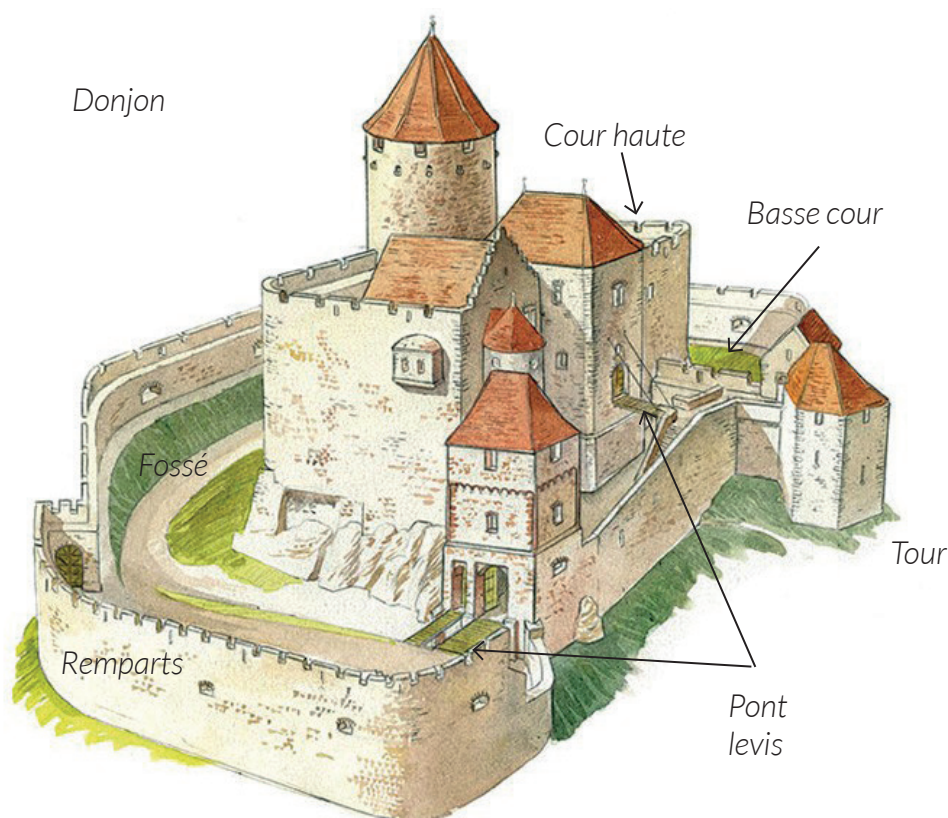
Barbacane

construction datant de la fin du Moyen Âge, souvent de forme ronde, adaptée aux armes à feu, et placée devant l'entrée pour en renforcer les défenses.

Latrines

élément de confort important, les latrines peuvent être aménagées directement dans l'épaisseur des murs ou placées dans un abri en bois qui surplombe le fossé du château.

Complétez le dessin du château à l'aide de ce vocabulaire :



HUGSTEIN

Pour comprendre le château, vous devez être capable de « lire » les vestiges de murs.

Comment était protégé l'accès au château ?

Une première enceinte, sans doute en pierre, précédait le fossé du château.

Le château a été construit en grande partie avec la pierre que l'on trouve sur place, le schiste.

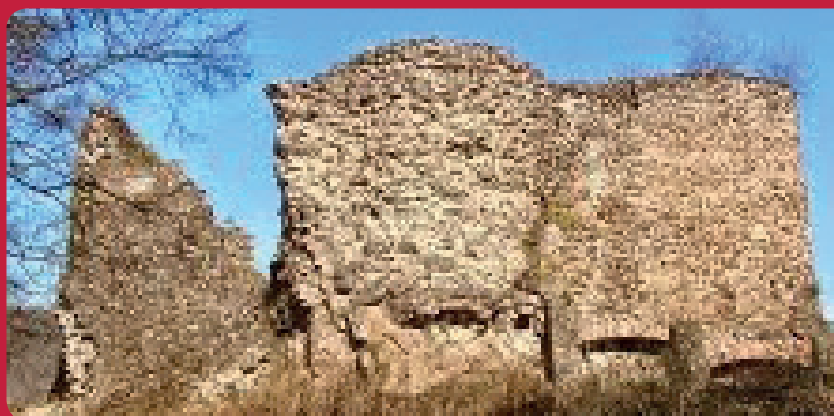
Ramassez un morceau de schiste dans le fossé et examinez-le : quel problème pose ce type de roche ?

Cette roche est friable, cassante, et donc difficile à tailler.

Observez le mur ouest :

Comment les bâtisseurs ont-ils renforcé les fondations des murs, posées sur un schiste qu'ils savaient être fragile ?

Des arcs de décharge en brique ont permis de donner une bonne assise au mur bouclier et au donjon, en compensant la fragilité de la roche.



HUGSTEIN

Observez la porte :

Une autre sorte de pierre a été utilisée ici, pour renforcer le mur et rendre l'entrée du château plus belle : quelle sorte de roche reconnaissez-vous ?

Il s'agit de grès, plus facile à tailler et plus résistant.



Dessinez ci-contre l'élément décoratif qui montre que la défense n'était pas le seul souci des bâtisseurs, mais aussi une certaine élégance des bâtiments.

Comment cette porte était-elle défendue ?

Un fossé, un pont-levis et un pont-levis pour piétons permettaient de contrôler l'accès au château. Des meurtrières placées de part et d'autre de la porte, mais aussi au-dessus, rendaient possible une défense active.

Attention, ce qui ressemble à une meurtrière, à gauche de la porte, était en fait une poterne pour piétons. Une restauration datant de 1836 a mal interprété la fonction de cette ouverture.

Quel élément montre que cette porte a été adaptée aux armes à feu, au XVe siècle ?

Une canonnière a été percée à droite de la porte.

HUGSTEIN

Pour accéder au haut-château, il faut aujourd'hui le contourner et passer par une brèche dans la muraille. Mais l'accès était différent au Moyen Age. Il se faisait par la tour-porte qui se trouve juste devant vous :

Pourquoi les bâtisseurs du château avaient-ils choisi cette solution, d'après vous ?

Cette solution permet de mettre en place une ligne de défense supplémentaire, en empêchant un accès direct au haut château. La tour porte était sans doute défendue par une rampe d'accès et un pont-levis.

Contournez le haut-château et entrez-y par la brèche dans la muraille. Pour construire des murs résistants, les bâtisseurs médiévaux utilisaient une technique particulière : deux parements, et du blocage au milieu.

Observez les murs, et expliquez en quoi consiste cette technique :

Deux parements soigneusement taillés sont maçonnés, et on remplit l'espace qui les sépare avec du mortier et des pierres brutes.

- plus résistant aux chocs
- plus rapide et plus économique



Dans le haut château, vous trouverez la trace d'un logis, c'est-à-dire l'habitation du seigneur :

Quel élément architectural vous permet de le repérer ?

On distingue une large baie, percée dans le mur.

HUGSTEIN

A droite du logis, de part et d'autre du donjon, on peut observer un mur bouclier :

Décrivez-le

Il s'agit d'un mur aveugle, très large, capable de résister à des bombardements.

L'aspect des murs, dans cette partie du château s'explique par une pratique courante, après le Moyen Age. Une fois le château abandonné, les habitants des villages alentour utilisaient les châteaux comme une carrière de pierres déjà taillées. Partout où c'était possible, ils ont arraché le parement de belles pierres en grès, et laissé le blocage de schiste apparent. Malgré cela, le plan du château reste lisible.

Le donjon du Hugstein est tout à fait particulier. Il a une forme ronde, mais les bâtisseurs l'ont encore renforcé :

Comment ?

Le donjon est directement intégré au mur bouclier.



Observez attentivement le plan du donjon, ci-contre.

Quels éléments montrent qu'il s'agissait d'une tour défensive, et non d'une tour d'habitation ?

L'espace intérieur est très réduit, et sans aucune ouverture.

HUGSTEIN

Le plan montre que cette tour était prévue pour résister à un bombardement par des catapultes.

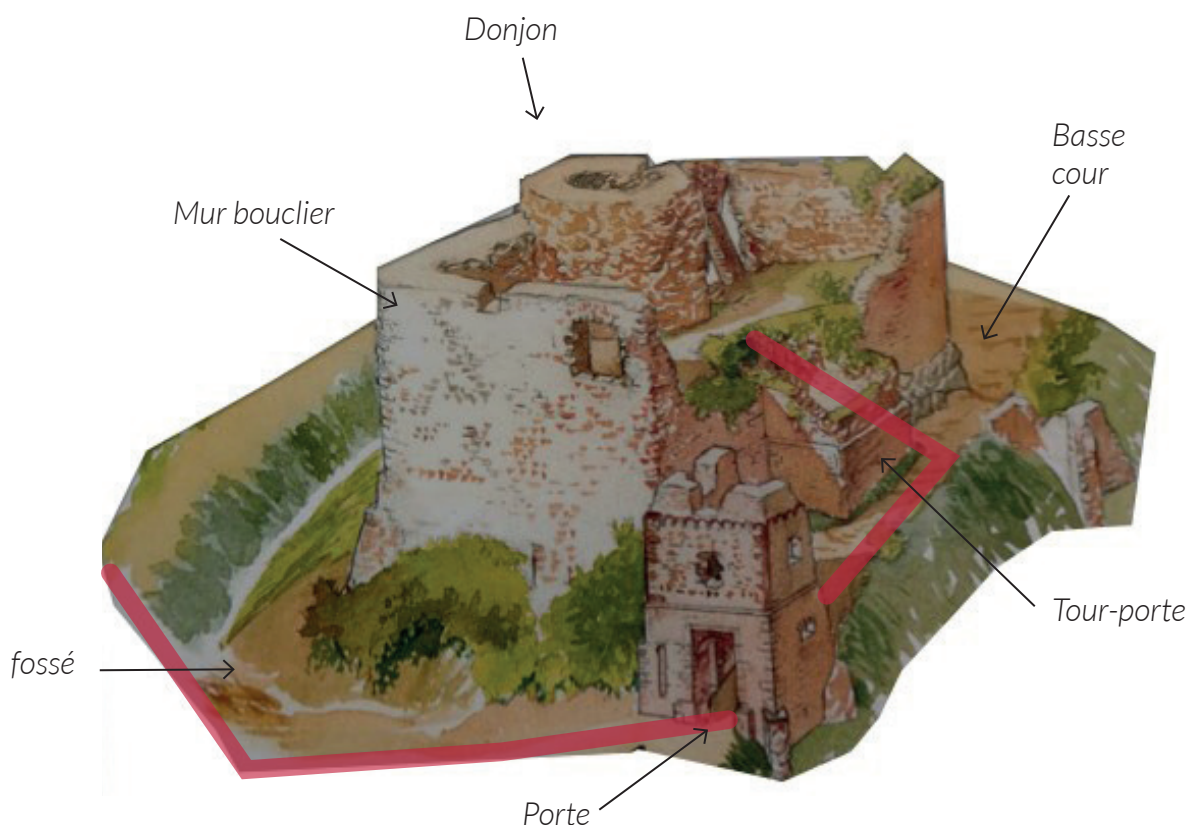
À quoi le voit-on ?

Alors que la tour est ronde, l'espace intérieur est carré, ce qui permet d'élargir les murs. De plus, cet espace carré a été déporté vers l'intérieur, de façon à élargir encore le mur le plus exposé à une attaque.

Pour finir, placez tous les éléments que vous avez repérés sur le dessin ci-dessous :

Fossés, basse cour, logis, porte, tour porte, donjon, mur bouclier.

Tracez en rouge les deux accès au sommet du rocher.



Philippe Carmona et Guy Trendel, Châteaux forts d'Alsace hier et Aujourd'hui, ID l'Édition, 2013

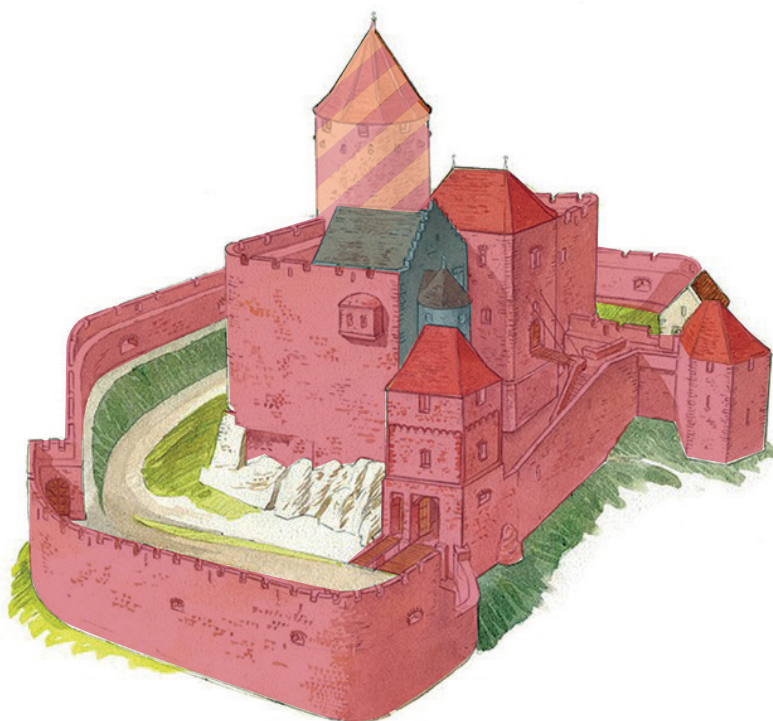
HUGSTEIN

III. Les châteaux forts : pourquoi ?

Un château fort a quatre fonctions :

1. **Militaire** : un château sert avant tout à protéger les terres d'un seigneur, ainsi que sa famille.
2. **Habitat** : le seigneur habite le plus souvent dans son château, en un lieu à la fois le plus sécurisé et le plus confortable possible, le logis.
3. **Administration** : le château est l'endroit d'où le seigneur gère son fief : il y rend la justice, y lève les impôts...
4. **Symbolique** : le château sert à montrer la puissance et la richesse du seigneur.

Ce sont ces quatre fonctions qui déterminent la forme que va prendre le château. Sur le dessin, coloriez en rouge tout ce qui sert à la défense, en bleu tout ce qui sert à l'habitation et à l'administration, et en orange les symboles de puissance.



Philippe Carmona et Guy Trendel, Châteaux forts d'Alsace hier et Aujourd'hui, ID l'Édition, 2013

Que constatez-vous ?

Les bâtiments d'habitation sont placés au cœur du château et en hauteur, protégés par les différentes lignes de défense et le donjon. Ce dernier domine tout le site, et, au-delà de sa fonction défensive, symbolise la puissance du seigneur.

HUGSTEIN

IV. Quelle est la place du Hugstein parmi les châteaux d'Alsace ?

Il existait trois sortes de châteaux en Alsace : lesquelles ?

Les châteaux de montagne, de plaine et les mottes féodales.

Parmi ces trois sortes de châteaux, laquelle a laissé le plus de vestiges encore visibles aujourd'hui ?

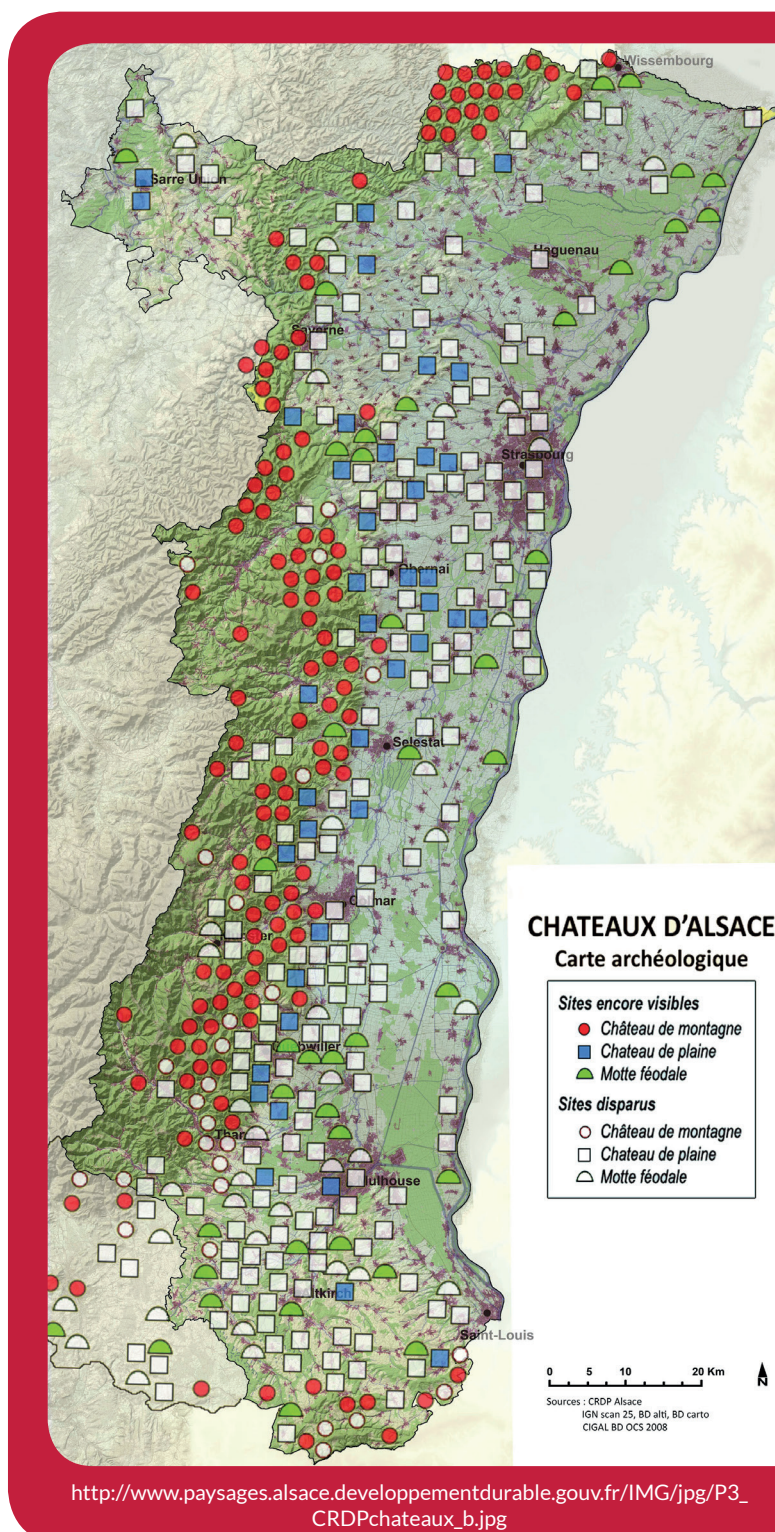
Les châteaux de montagne.

D'après vous, pourquoi ?

Ils n'ont pas été détruits par l'urbanisation ou l'agriculture. Plus difficiles d'accès, ils ont moins souvent servi de carrière de pierre, ou été détruits par les guerres.

Parmi ces trois sortes de châteaux, à laquelle appartient le Hugstein ?

C'était un château de montagne.



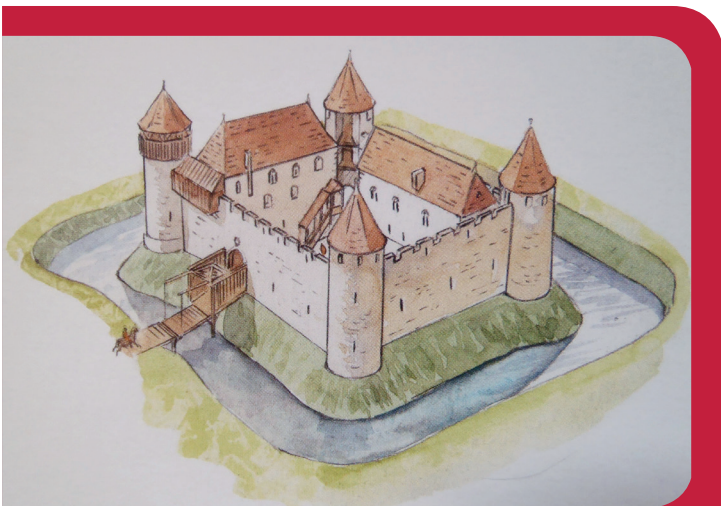
http://www.paysages.alsace.developpementdurable.gouv.fr/IMG/jpg/P3_CRDPchateaux_b.jpg

HUGSTEIN

Sur les deux dessins ci-dessous, quels points communs et quelles différences voyez-vous avec le Hugstein (construction et fonctions) ?

Ces châteaux ne peuvent profiter du relief, ils sont donc entourés de douves. Leur plan est régulier (rectangulaire ou rond). On retrouve cependant certains éléments en commun : les murailles, les tours, le logis, le donjon, les défenses de l'entrée, mais aussi l'utilisation à la fois de la pierre et du bois dans la construction. Les fonctions sont les mêmes : défense, habitation, économie et symbole de pouvoir.

Le château d'Osthouse, un château de plaine



Carmona, Christophe et Trendel, Guy, villes fortifiées et châteaux de plaine, ID l'édition, 2016

Butenheim, une motte féodale



Carmona, Christophe et Trendel, Guy, villes fortifiées et châteaux de plaine, ID l'édition, 2016