



# Visiter et comprendre



La visite de ce château s'effectue sous votre entière responsabilité. Les ruines sont fragiles, faites attention où vous marchez. Pour permettre à tous d'en profiter et garantir votre sécurité, merci de ne pas escalader les murs ni d'arracher ou déplacer de pierres, ne pas vous approcher du vide et bien surveiller les plus jeunes... Bonne visite

## NOUVEAU WINDSTEIN

### Conseils de visite :

Tous les renseignements nécessaires, contacts, accès, description et historique complet se trouvent sur :

[www.veilleurs-nouveau-windstein.fr](http://www.veilleurs-nouveau-windstein.fr) dont sont extraites les photographies, et sur [www.chateauxfortsalsace.com/fr/](http://www.chateauxfortsalsace.com/fr/)

Comptez au minimum une heure pour la visite du château. Ce dossier est thématique, mais il permet une visite linéaire du monument. Le château est d'accès aisé, mais nécessite de diviser la classe en plusieurs groupes en raison de l'étroitesse de certains passages et de la raideur des escaliers. On peut ainsi faire se succéder la visite de la cour et du logis -tour. La visite de ce dernier est cependant déconseillée aux personnes souffrant du vertige. Particularités du château : bâti sur un rocher, ce château présente un logis-tour, accolé à un mur-bouclier, et des défenses améliorées à la Renaissance.

## I. Les châteaux forts : quand ?

Les IX<sup>e</sup> et X<sup>e</sup> siècles sont une **période d'insécurité** liée aux raids des Vikings, des Hongrois et des Sarrasins. Face à l'absence de réaction du pouvoir royal ou impérial, affaiblis, les seigneurs tentent de défendre leurs terres et leurs paysans en construisant les premiers **châteaux, en bois**, appelés **mottes féodales**. La motte est **réservée au seigneur**, et la basse cour peut servir de refuge aux paysans. En échange de cette protection, les paysans fournissent la nourriture et travaillent pour le seigneur.

À partir du XI<sup>e</sup> siècle, les constructions en bois, trop **vulnérables au feu**, disparaissent au profit de constructions en **pierre**. Un haut donjon, souvent de forme carrée, est entouré d'une enceinte. À partir du XII<sup>e</sup> siècle, en France, les rois imposent un **nouveau modèle de château**, avec un plan régulier; des tours rondes sont bâties aux angles et reliées par des murailles crénelées.

Un **gros donjon** se trouve au centre ou à l'un des angles. L'ensemble comprend une grande cour intérieure où se trouvent les logements pour les hommes d'armes, les granges, les écuries et les cuisines. En Alsace, il n'y a **pas de pouvoir central fort**, capable d'imposer un **modèle unique de château**, d'en construire un grand nombre, et d'y maintenir des troupes.

Chaque seigneur construit donc son château sur ses terres, en l'**agrandissant** peu à peu au fur et à mesure de ses besoins et de ses moyens. L'apparition de l'**artillerie à poudre**, au XIV<sup>e</sup> siècle, va lentement rendre les **châteaux inefficaces**, puis inutiles, malgré les tentatives d'adaptation à cette nouvelle arme : murs plus épais, donjons abaissés, canonnières, barbicanes...

## NOUVEAU WINDSTEIN

*Il s'agit ici de mettre l'histoire du château en perspective avec les grands repères de l'Histoire. Ce travail peut être réalisé en classe.*

| Époques historiques | Au château  | Grands repères historiques   | Dans l'espace germanique et alsacien   |
|---------------------|---|--|--|
| Moyen Âge           | <p><i>Milieu du XIII<sup>e</sup> siècle : construction de la tour-logis</i></p> <p><i>1332: première mention du château, qui appartient à la famille de Windstein</i></p> <p><i>1494: restauration du château, adapté aux armes à feu</i></p> | <p>Hugues Capet, 1<sup>er</sup> roi capétien (987)</p> <p>Croisades (1095-1270)</p> <p>XIII<sup>e</sup> siècle: siècle des cathédrales, siècle de Louis IX</p> <p>1337-1452: guerre de cent ans</p> <p>1453: invention de l'imprimerie</p> | <p>Empereurs de la dynastie des Hohenstaufen</p> <p>Empereurs de la dynastie des Habsbourg</p> |
| Époque moderne      | <p><i>1676: destruction par les troupes françaises</i></p>  | <p>1492: découverte de l'Amérique</p> <p>XVI<sup>e</sup> siècle: Renaissance et réformes</p> <p>Louis XIV, roi absolu</p>  | <p>Guerre des paysans</p> <p>Guerre de Trente Ans</p>  |

## NOUVEAU WINDSTEIN

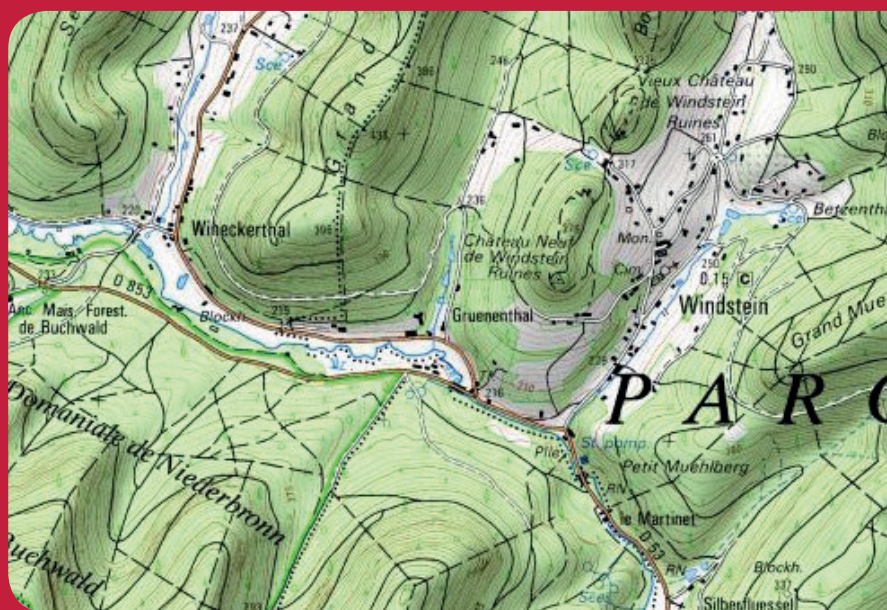
### II. Les châteaux forts : comment ?

#### 1. Comment construit-on un château fort ?

**Il faut choisir un site :** En raison de sa première fonction, la défense, on choisit de préférence un site en hauteur, colline, montagne ou rocher. D'autres facteurs sont pris en compte, tels que la proximité d'une route, d'un pont, d'un col...

**Sur la carte, placez le château que vous allez visiter, puis, à l'aide de la carte, et du paysage, expliquez pourquoi on a choisi de bâtir un château sur ce site :**

C'est un site placé en hauteur, au sommet d'une montagne, sur un rocher, qui forme une défense naturelle. Il surplombe et surveille une vallée où passe une route reliant la Lorraine et l'Alsace, mais aussi le Palatinat, et contrôle des forêts, des étangs.



geopotail.fr

**C'est le début des travaux :** le site est défriché, puis terrassé pour établir des fondations solides et améliorer les défenses naturelles. Dans le cas où le château est bâti sur des rochers, ces derniers doivent être taillés, parfois creusés.

**Sur l'enluminure ci-contre, indiquez quels métiers et personnages vous avez reconnus : le seigneur (S), l'architecte (A), les tailleurs de pierre (P), les terrassiers (T) et les bûcherons (B).**



## NOUVEAU WINDSTEIN

**Faites le tour du château et observez le site : comment a-t-il été aménagé pour renforcer ses défenses ?**

Des fossés, dont certains sont aujourd'hui comblés, ont été creusés dans le rocher, qui a également été aplani et taillé par endroits.

*Le fossé est un élément essentiel il sert à la fois :*

- à empêcher un accès trop facile aux murailles
- à rendre plus difficile le percement de galeries de mine, visant à faire s'effondrer un mur
- à rendre impossible l'approche de machines de siège (chats, galeries, bélier)

*Par ailleurs, le creusement du fossé sert le plus souvent de carrière de pierres pour alimenter le chantier du château en grès.*



guédelon.fr

On peut maintenant bâtir le château :

Bâtir un château coûte très cher, et de nombreux métiers sont mobilisés sur le chantier. Certains très qualifiés : tailleurs de pierre (T), maçons (M), charpentiers (C), gâcheurs de mortier (G), et d'autres non, comme le portefaix (P). Tous travaillent sous la direction de l'architecte (A).

**Placez ces métiers sur l'enluminure ci-contre.**

Si tout va bien, le château sera achevé en 10 ans !

## 2. Le château est construit, vous devez être capable de le décrire. Pour cela, utilisez ce vocabulaire :

### Donjon

tour la plus haute et la plus grosse du château, qui sert de dernier refuge en cas de siège.

### Créneaux et merlons

en haut des remparts, le chemin de ronde est protégé par des merlons, et des créneaux permettent de tirer sur les assaillants.

### Courtines/remparts

murs situés entre deux tours.

### Tours

elles renforcent la défense des remparts ou de l'entrée, en permettant aux défenseurs de prendre les assaillants en enfilade.



# Visiter et comprendre



## NOUVEAU WINDSTEIN

### Hourds/mâchicoulis

les hourds sont des constructions en bois qui permettent de protéger le chemin de ronde, mais aussi d'attaquer les assaillants verticalement. Les mâchicoulis sont des trous, placés au sommet des remparts, qui ont la même fonction.

### Logis/palais

logement du seigneur et de sa famille, le plus souvent placé dans la partie la plus haute et la plus sûre du château.

### Basse cour

cour située derrière la première ligne de défense, où l'on trouve les bâtiments nécessaires à la vie du château : granges, écuries, étables, forge, réserves, logement des soldats et des serviteurs...

### Corbeau

élément saillant hors du mur, servant à soutenir une poutre.

### Chapelle

un lieu réservé à la prière était prévu dans tous les châteaux. Quand cela était possible, le seigneur faisait aménager une chapelle.

### Meurtrières

ouvertures dans les murs, verticales, étroites, parfois en forme de croix, permettant aux défenseurs d'attaquer les assaillants sans s'exposer. À la fin du Moyen Âge, des canonnières, souvent rondes, sont aménagées pour les armes à feu.

### Entrée (pont-levis, pont, porte, herse)

l'entrée du château étant son point le plus faible, elle est souvent particulièrement protégée : tours, mâchicoulis, fosse, assommoir, (ouverture percée dans le plafond de l'entrée), meurtrières, pont levis, porte et herses.

### Cour haute

cour située dans la partie noble du château, près du logis.

### Puits/citerne

l'eau étant vitale, les constructeurs du château s'assuraient de pouvoir en disposer en quantité suffisante, de trois manières : captation d'une source, creusement d'un puits, aménagement d'une citerne à filtration, récupérant l'eau de pluie.

### Baie/ fenêtre / oriel

pour éclairer le logis, de larges ouvertures étaient prévues dans les murs.

## NOUVEAU WINDSTEIN

### Cheminée/poêle

pour se chauffer, deux solutions : la cheminée, parfois encore conservée dans les murs des châteaux, ou le poêle en faïence, ou Kachelhoffe, dont les archéologues retrouvent des morceaux lors des fouilles.

### Latrines

élément de confort important, les latrines peuvent être aménagées directement dans l'épaisseur des murs ou placées dans un abri en bois qui surplombe le fossé du château.

### Barbacane

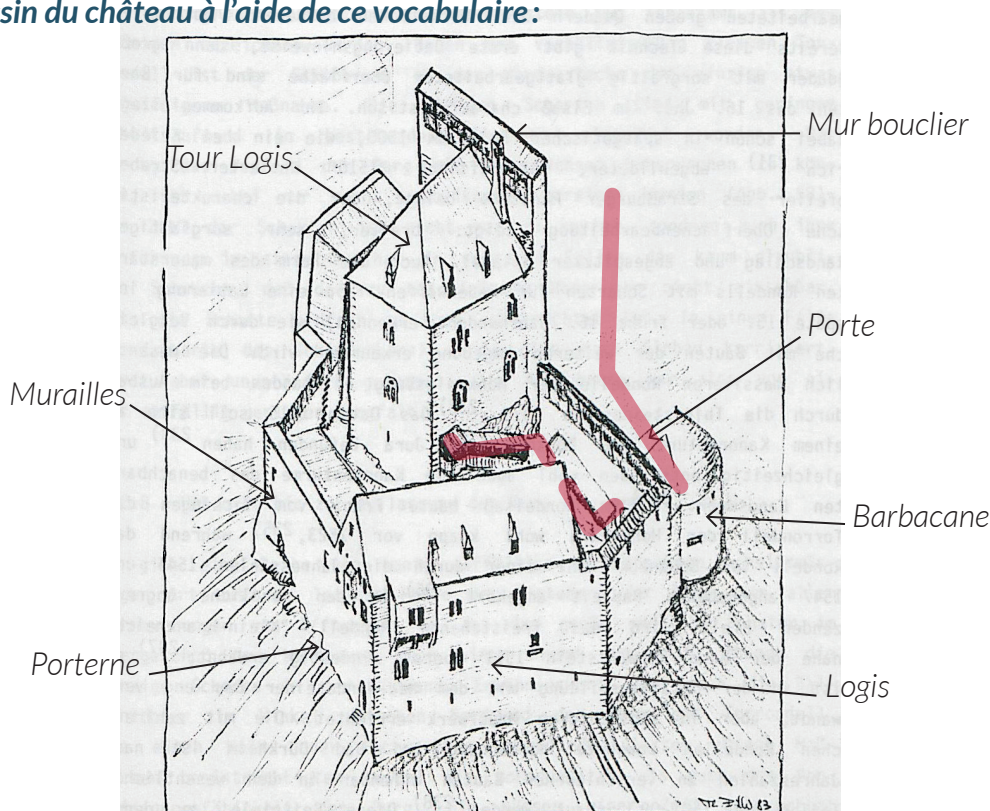
construction datant de la fin du Moyen Âge, souvent de forme ronde, adaptée aux armes à feu, et placée devant l'entrée pour en renforcer les défenses.

*Lexique à étudier en classe, avant la visite.*

*L'accès au haut château (trait rouge) est particulièrement bien conçu :*

- *il est en permanence sous le feu des défenseurs (barbacane, logis, portes, mur bouclier, murailles...)*
- *3 portes permettent de créer des sas et de ralentir les assaillants.*
- *4 angles droits permettent également de briser une éventuelle attaque.*
- *L'accès au logis peut être facilement démantelé, puisqu'il est en bois.*

**Complétez le dessin du château à l'aide de ce vocabulaire :**



Philippe Carmona et Guy Trendel, Châteaux forts d'Alsace hier et Aujourd'hui, ID l'Édition, 2013

## NOUVEAU WINDSTEIN

Pour comprendre le château, vous devez être capable de « lire » les vestiges de murs.

### En arrivant au château

Observez le mur bouclier qui vous fait face.  
**D'après vous, pourquoi n'y trouve-t-on aucune ouverture ?**

*La fonction de ce mur était d'offrir une défense passive au logis, en résistant aux boulets de catapultes. Il ne fallait donc pas y percer d'ouvertures. La défense active était assurée par le couronnement du mur, peut-être surmonté de hourds.*

### La barbacane

Ce bâtiment, qui défendait l'entrée du château, a été conçu pour des armes à feu.  
**Dessinez ci-contre un élément qui le prouve.**

À droite du mur bouclier, observez le bastion pentagonal.

**D'après vous, quelle était la fonction de la bretèche qui saille du mur ? Pour quelles armes a-t-elle été conçue ?**

*Cette bretèche avait pour fonction de couvrir un angle mort dans la défense du château. Ses couleuvrinières montrent qu'elle a été prévue pour les armes à feu.*



Pour construire des murs résistants, les bâtisseurs médiévaux utilisaient une technique particulière : celle des parements et du blocage.  
**Observez les murs de la tour, et expliquez en quoi consiste cette technique.**

*Les maçons montent deux murs en pierres soigneusement taillées, puis combles le vide entre ces deux murs avec des moellons et du mortier, ce qui permet d'assurer une bonne résistance aux murs, le blocage servant à absorber les chocs. Le gain de temps est également important par rapport à un mur entièrement monté avec des blocs taillés.*

## NOUVEAU WINDSTEIN

Dans la cour

**Comment les bâtisseurs du château ont-ils utilisé le rocher qui sert de soubassement au logis ?**

*Ils y ont creusé des salles troglodytiques.*

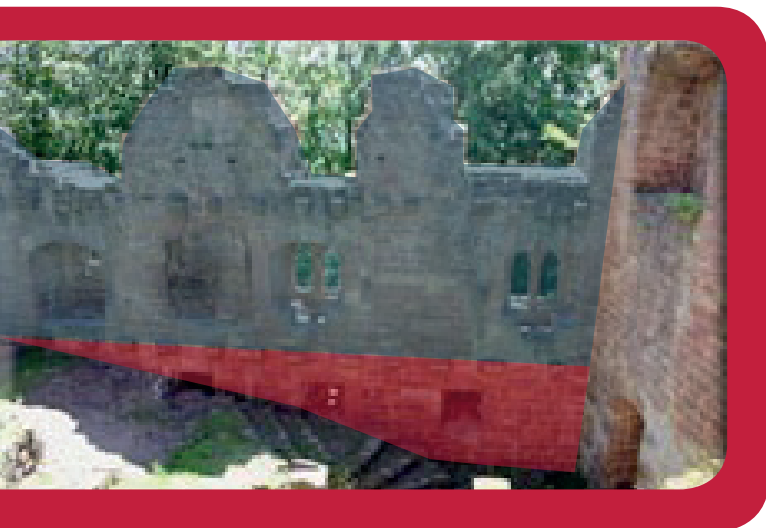
Le logis qui se dresse dans la cour, a été construit en deux étapes. Au XIII<sup>e</sup> siècle, puis au XVI<sup>e</sup> siècle. Il avait une double fonction, habitation et défense.

**Quels éléments témoignent de la fonction défensive ?**

*On trouve une couleuvrinière et des fentes d'éclairage, qui peuvent également servir de meurtrières.*

**Quels éléments témoignent de la fonction d'habitation ?**

*Les baies, mais également la cheminée, les latrines et l'évier.*



**Sur la photographie ci-contre, coloriez en bleu, l'espace de stockage et de défense, et en rouge, les étages servant d'habitation**

**Combien d'étages avait ce logis ?**

*Il avait trois étages.*

**Quels éléments permettent de le savoir ?**

*Les corbeaux et les trous de poutres.*



## NOUVEAU WINDSTEIN

Au centre du logis se trouvent les deux piliers qu'on retrouve sur la photo ci-contre.

**À quoi pouvaient-ils servir ? Dessinez votre réponse sur la photographie ci-contre**



La tour-logis



Observez la façade de la tour-logis. Elle a été construite en deux phases, bien distinctes, vers 1200, puis 1235.

**Quels éléments vous permettent de distinguer les deux phases ?**

*Les baies sont visiblement de styles différents.*

**Tracez sur la photographie ci-contre la limite entre la partie datant de 1200 et celle datant de 1235.**

Observez maintenant l'accès au logis, à la fois sur la façade et sur la photographie ci-contre. Un dernier élément défensif permettait d'en rendre l'accès impossible.

**Lequel ? Proposez-en une reconstitution sur la photographie ci-dessus.**

*Un escalier en bois, dont on voit les trous d'ancrage, taillés dans le rocher et les murs*

## NOUVEAU WINDSTEIN



**Combien d'étages comportait cette tour-logis ?  
Tracez-les sur la photographie ci-contre.**

Elle comportait 3 étages.

**Quels éléments de confort retrouvez-vous ici ?**

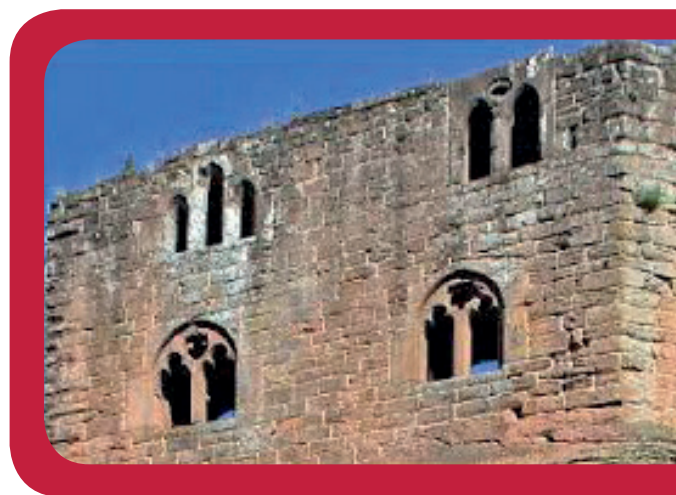
On retrouve des baies avec des coussièges, ainsi qu'une cheminée.

Les ouvertures de ce logis sont de 3 types :

- baie gothique triple
- baie gothique double à oculus
- baie géminée trilobée à oculus

**Observez bien l'intérieur des baies. Quels éléments permettent d'affirmer qu'elles étaient fermées ?**

Une rainure, soigneusement taillée, derrière chaque baie, permettait d'y monter le bâti de fenêtres.

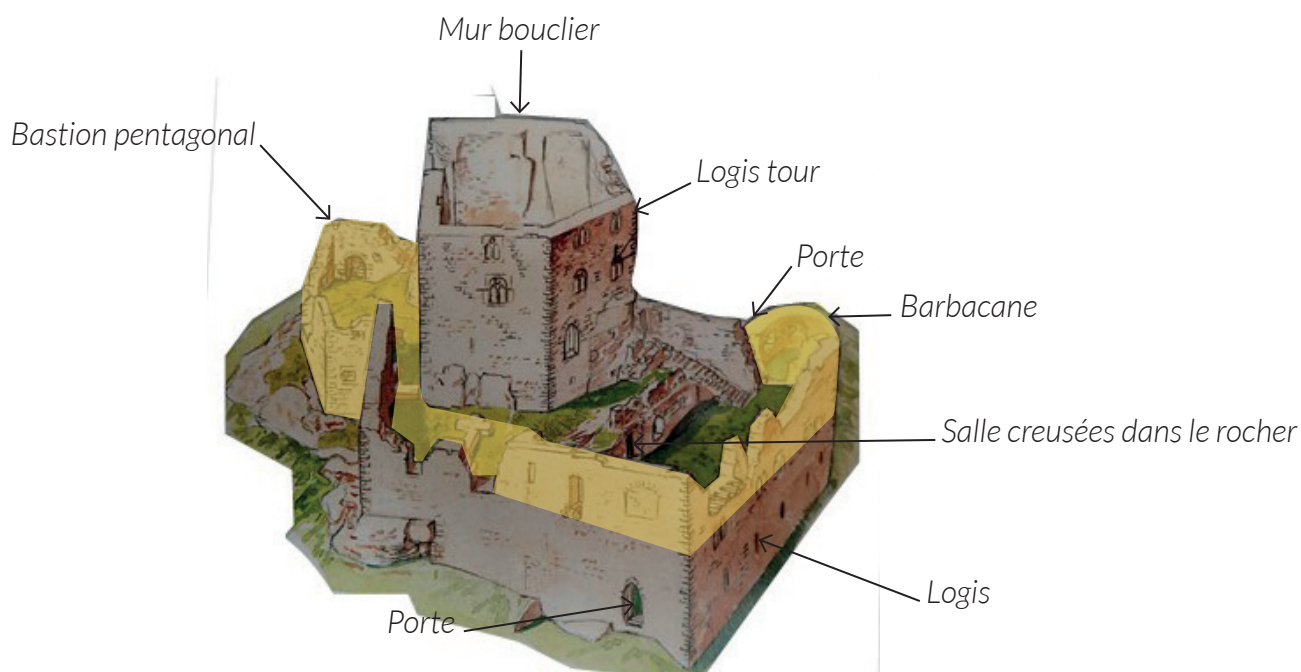


*Ces fenêtres pouvaient être en verre, ou en parchemin huilé.*

## NOUVEAU WINDSTEIN

*Pour finir, placez tous les éléments que vous avez repérés sur le dessin ci-dessous.*

*Portes, bastion pentagonal, mur bouclier, barbacane, logis, logis-tour, salles creusées dans le rocher, et coloriez en jaune les parties du château qui datent de son agrandissement, au XVe-XVIe siècle.*



Philippe Carmona et Guy Trendel, Châteaux forts d'Alsace hier et Aujourd'hui, ID l'Édition, 2013

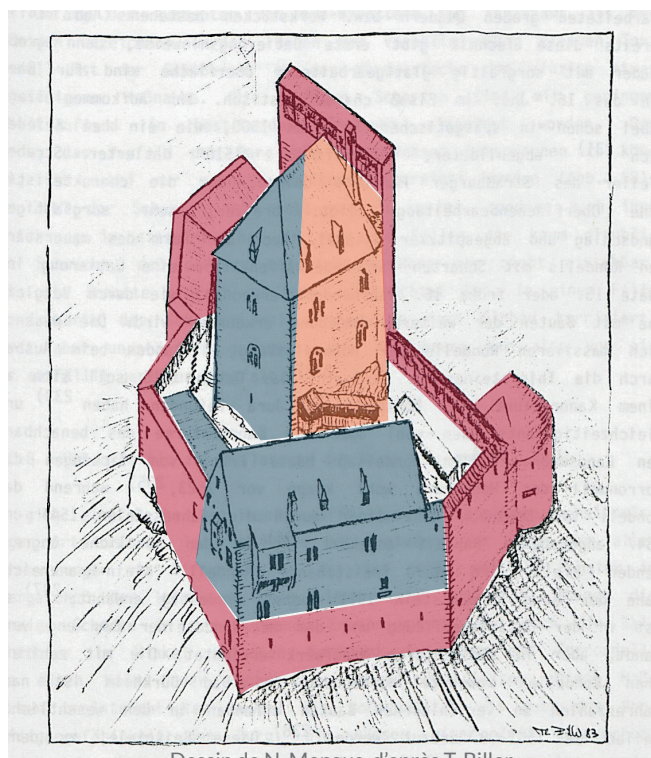
## NOUVEAU WINDSTEIN

### III. Les châteaux forts : pourquoi ?

Un château fort a quatre fonctions :

1. **Militaire** : un château sert avant tout à protéger les terres d'un seigneur, ainsi que sa famille.
2. **Habitat** : le seigneur habite le plus souvent dans son château, en un lieu à la fois le plus sécurisé et le plus confortable possible, le logis.
3. **Administration** : le château est l'endroit d'où le seigneur gère son fief : il y rend la justice, y lève les impôts...
4. **Symbolique** : le château sert à montrer la puissance et la richesse du seigneur.

*Ce sont ces quatre fonctions qui déterminent la forme que va prendre le château. Sur le dessin, coloriez en rouge tout ce qui sert à la défense, en bleu tout ce qui sert à l'habitation et à l'administration, et en orange les symboles de puissance.*



Dessin de N. Mengus, d'après T. Biller

#### Que constatez-vous ?

Les bâtiments qui servent d'habitat sont placés en hauteur et au cœur du château, en enfilade derrière le mur -bouclier, qui les protège des tirs de catapulte. Deux lignes de défense assurent également la protection du haut château. Le logis - tour, qui domine tout le site, symbolise également la puissance du seigneur qui possède le château



CHÂTEAUX  
FORTS Alsace



CHEMIN  
DES CHÂTEAUX  
FORTS D'ALSACE

# Visiter et comprendre



académie  
Strasbourg

## NOUVEAU WINDSTEIN

### IV. Quelle est la place du Nouveau Windstein parmi les châteaux d'Alsace ?

*Il existait trois sortes de châteaux en Alsace : lesquelles ?*

*Les châteaux de montagne, de plaine et les mottes féodales.*

*Parmi ces trois sortes de châteaux, laquelle a laissé le plus de vestiges encore visibles aujourd'hui ?*

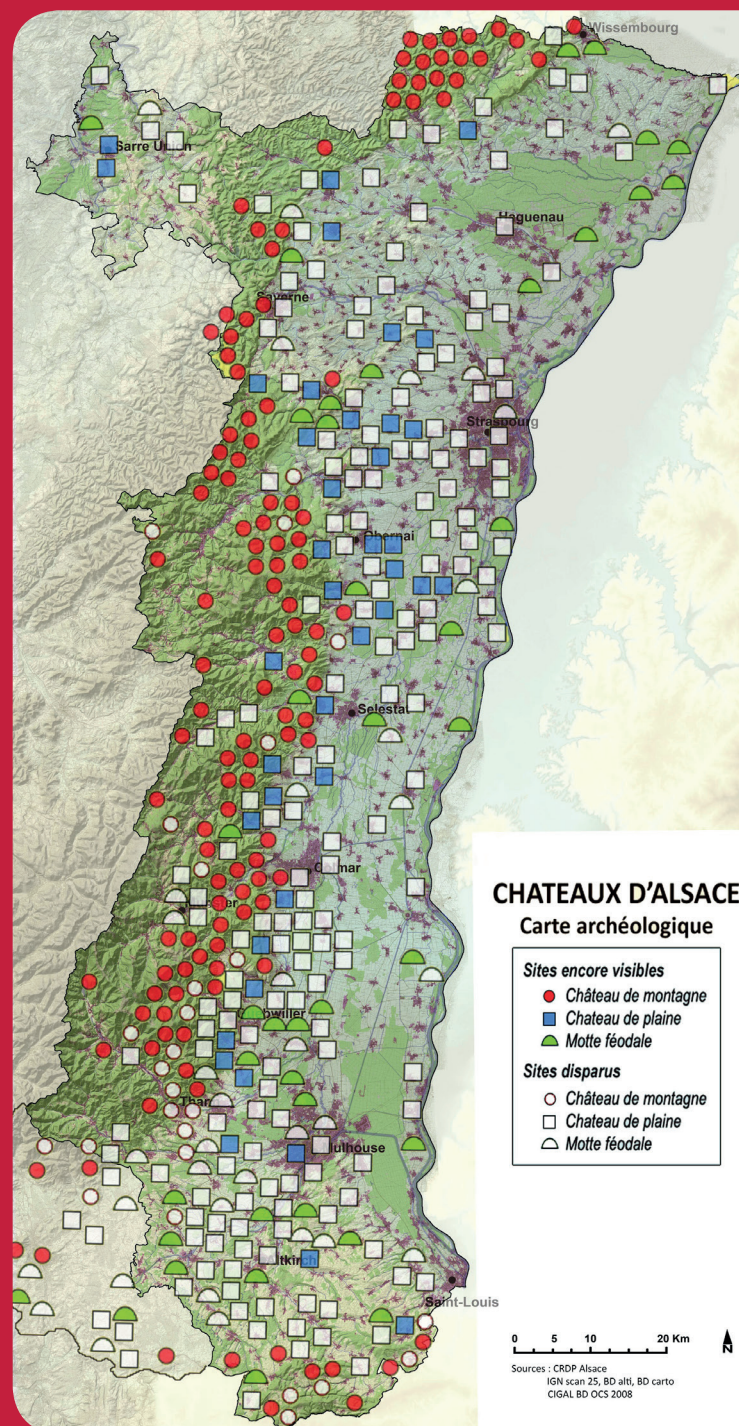
*Les châteaux de montagne.*

*D'après vous, pourquoi ?*

*Ils n'ont pas été détruits par l'urbanisation ou l'agriculture. Plus difficiles d'accès, ils ont moins souvent servi de carrière de pierre, ou été détruits par les guerres.*

*Parmi ces trois sortes de châteaux, à laquelle appartient le Nouveau Windstein ?*

*C'était un château de montagne.*



[http://www.paysages.alsace.developpementdurable.gouv.fr/IMG/jpg/P3\\_CRDPchateaux\\_b.jpg](http://www.paysages.alsace.developpementdurable.gouv.fr/IMG/jpg/P3_CRDPchateaux_b.jpg)

## NOUVEAU WINDSTEIN

*Sur les deux dessins ci-dessous, quels points communs et quelles différences voyez-vous avec le Nouveau Windstein (construction et fonctions)?*

*Ces châteaux ne peuvent profiter du relief, ils sont donc entourés de douves. Leur plan est régulier (rectangulaire ou rond). On retrouve cependant certains éléments en commun : les murailles, les tours, le logis, le donjon, les défenses de l'entrée, mais aussi l'utilisation à la fois de la pierre et du bois dans la construction. Les fonctions sont les mêmes : défense, habitation, économie et symbole de pouvoir.*

Le château d'Osthouse, un château de plaine



Carmona, Christophe et Trendel, Guy, villes fortifiées et châteaux de plaine, ID l'édition, 2016

Butenheim, une motte féodale



Carmona, Christophe et Trendel, Guy, villes fortifiées et châteaux de plaine, ID l'édition, 2016