



# Visiter et comprendre



La visite de ce château s'effectue sous votre entière responsabilité. Les ruines sont fragiles, faites attention où vous marchez. Pour permettre à tous d'en profiter et garantir votre sécurité, merci de ne pas escalader les murs ni d'arracher ou déplacer de pierres, ne pas vous approcher du vide et bien surveiller les plus jeunes... Bonne visite

## ORTENBOURG

### Conseils de visite :

Tous les renseignements nécessaires, contacts, accès, description et historique complet se trouvent sur :

[www.chateauxfortsalsace.com/fr/](http://www.chateauxfortsalsace.com/fr/)

Comptez au minimum une heure pour la visite du château. Ce dossier est thématique, mais il permet une visite linéaire du monument. Le château est d'accès aisé, et bien sécurisé

Particularités du château : bâti sur un rocher, utilisant parfaitement l'espace, ce château est sans doute ce qui se fait de mieux en matière de défense, en Alsace.

## I. Les châteaux forts : quand ?

Les IX<sup>e</sup> et X<sup>e</sup> siècles sont une **période d'insécurité** liée aux raids des Vikings, des Hongrois et des Sarrasins. Face à l'absence de réaction du pouvoir royal ou impérial, affaiblis, les seigneurs tentent de défendre leurs terres et leurs paysans en construisant les premiers **châteaux, en bois**, appelés **mottes féodales**. La motte est **réservée au seigneur**, et la basse cour peut servir de refuge aux paysans. En échange de cette protection, les paysans fournissent la nourriture et travaillent pour le seigneur.

À partir du XI<sup>e</sup> siècle, les constructions en bois, trop **vulnérables au feu**, disparaissent au profit de constructions en **pierre**. Un haut donjon, souvent de forme carrée, est entouré d'une enceinte. À partir du XII<sup>e</sup> siècle, en France, les rois imposent un **nouveau modèle de château**, avec un plan régulier; des tours rondes sont bâties aux angles et reliées par des murailles crénelées.

Un **gros donjon** se trouve au centre ou à l'un des angles. L'ensemble comprend une grande cour intérieure où se trouvent les logements pour les hommes d'armes, les granges, les écuries et les cuisines. En Alsace, il n'y a **pas de pouvoir central fort**, capable d'imposer un **modèle unique de château**, d'en construire un grand nombre, et d'y maintenir des troupes.

Chaque seigneur construit donc son château sur ses terres, en l'**agrandissant** peu à peu au fur et à mesure de ses besoins et de ses moyens. L'apparition de l'**artillerie à poudre**, au XIV<sup>e</sup> siècle, va lentement rendre les **châteaux inefficaces**, puis inutiles, malgré les tentatives d'adaptation à cette nouvelle arme : murs plus épais, donjons abaissés, canonnières, barbacanes...



# Visiter et comprendre



## ORTENBOURG

*Il s'agit ici de mettre l'histoire du château en perspective avec les grands repères de l'Histoire. Ce travail peut être réalisé en classe.*

Époques historiques	Au château	Grands repères historiques	Dans l'espace germanique et alsacien
Moyen Âge	<p>1260: première mention du château</p> <p>1293: siège (construction du Ramstein)</p> <p>1460: 46 copropriétaires ! Il abrite des chevaliers brigands</p> <p>1470-1474: aux mains des Bourguignons</p>	<p>Hugues Capet, 1<sup>er</sup> roi capétien (987)</p> <p>Croisades (1095-1270)</p> <p>XIII<sup>e</sup> siècle: siècle des cathédrales, siècle de Louis IX</p> <p>1337-1452: guerre de cent ans</p> <p>1453: invention de l'imprimerie</p>	<p>Empereurs de la dynastie des Hohenstaufen</p> <p>Empereurs de la dynastie des Habsbourg</p>
Époque moderne	<p>1514: signalé en ruine</p> <p>1633: incendié par les Suédois</p>	<p>1492: découverte de l'Amérique</p> <p>XVI<sup>e</sup> siècle: Renaissance et réformes</p> <p>Louis XIV, roi absolu</p>	<p>Guerre des paysans</p> <p>Guerre de Trente Ans</p>



CHÂTEAUX  
FORTS Alsace



CHEMIN  
DES CHÂTEAUX  
FORTS D'ALSACE

# Visiter et comprendre



académie  
Strasbourg

## ORTENBOURG

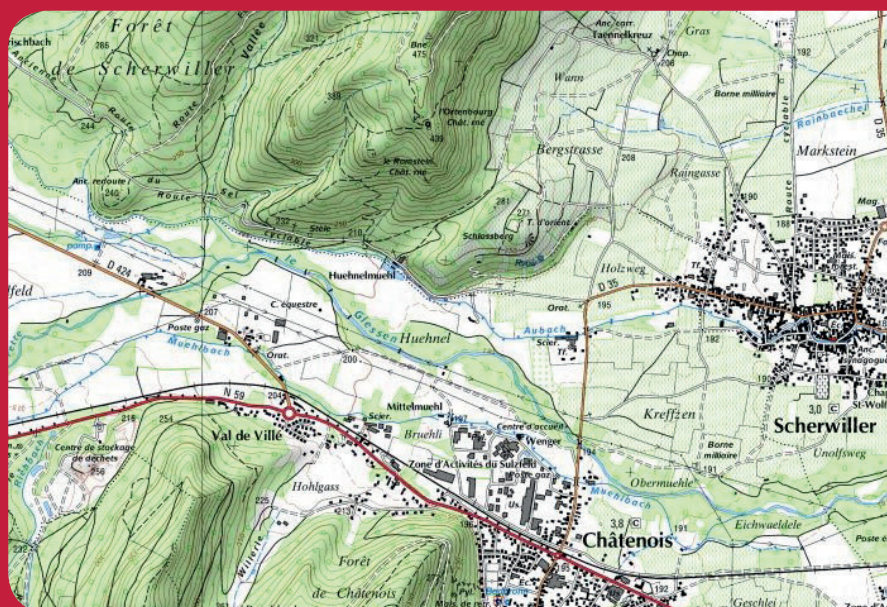
### II. Les châteaux forts : comment ?

#### 1. Comment construit-on un château fort ?

**Il faut choisir un site :** En raison de sa première fonction, la défense, on choisit de préférence un site en hauteur, colline, montagne ou rocher. D'autres facteurs sont pris en compte, tels que la proximité d'une route, d'un pont, d'un col...

**À l'aide de la carte, et du paysage, expliquez pourquoi on a choisi de bâtir un château sur ce site :**

C'est un site placé en hauteur, au sommet d'une montagne, sur un rocher, qui forme une défense naturelle. Il surplombe et surveille l'entrée de deux vallées (Val de Villé et Val d'Argent), par lesquelles transite le commerce du sel et de l'argent, entre Lorraine et Alsace. La route des vins est également sous son contrôle.



geopotal.fr

**C'est le début des travaux :** le site est défriché, puis terrassé pour établir des fondations solides et améliorer les défenses naturelles. Dans le cas où le château est bâti sur des rochers, ces derniers doivent être taillés, parfois creusés.

**Sur l'enluminure ci-contre, indiquez quels métiers et personnages vous avez reconnus : le seigneur (S), l'architecte (A), les tailleurs de pierre (P), les terrassiers (T) et les bûcherons (B).**



## ORTENBOURG

**Montez sur le plateau qui surplombe légèrement le site : comment a-t-il été aménagé pour renforcer ses défenses ?**

Un large et profond fossé a été creusé dans le roc, pour séparer le château du plateau qui le surplombe.

*Le fossé est un élément essentiel il sert à la fois :*

- à empêcher un accès trop facile aux murailles
- à rendre plus difficile le percement de galeries de mine, visant à faire s'effondrer un mur
- à rendre impossible l'approche de machines de siège (chats, galeries, bélier)

*Par ailleurs, le creusement du fossé sert le plus souvent de carrière de pierres pour alimenter le chantier du château en grès.*



guédelon.fr

On peut maintenant bâtir le château :

Bâtir un château coûte très cher, et de nombreux métiers sont mobilisés sur le chantier. Certains très qualifiés : tailleurs de pierre (T), maçons (M), charpentiers (C), gâcheurs de mortier (G), et d'autres non, comme le portefaix (P). Tous travaillent sous la direction de l'architecte (A).

**Placez ces métiers sur l'enluminure ci-contre.**

Si tout va bien, le château sera achevé en 10 ans !

## 2. Le château est construit, vous devez être capable de le décrire. Pour cela, utilisez ce vocabulaire :

### Donjon

tour la plus haute et la plus grosse du château, qui sert de dernier refuge en cas de siège.

### Créneaux et merlons

en haut des remparts, le chemin de ronde est protégé par des merlons, et des créneaux permettent de tirer sur les assaillants.

### Courtines/remparts

murs situés entre deux tours.

### Tours

elles renforcent la défense des remparts ou de l'entrée, en permettant aux défenseurs de prendre les assaillants en enfilade.



# Visiter et comprendre



## ORTENBOURG

### Hourds/mâchicoulis

les hourds sont des constructions en bois qui permettent de protéger le chemin de ronde, mais aussi d'attaquer les assaillants verticalement. Les mâchicoulis sont des trous, placés au sommet des remparts, qui ont la même fonction.

### Logis/palais

logement du seigneur et de sa famille, le plus souvent placé dans la partie la plus haute et la plus sûre du château.

### Basse cour

cour située derrière la première ligne de défense, où l'on trouve les bâtiments nécessaires à la vie du château : granges, écuries, étables, forge, réserves, logement des soldats et des serviteurs...

### Corbeau

élément saillant hors du mur, servant à soutenir une poutre.

### Chapelle

un lieu réservé à la prière était prévu dans tous les châteaux. Quand cela était possible, le seigneur faisait aménager une chapelle.

### Meurtrières

ouvertures dans les murs, verticales, étroites, parfois en forme de croix, permettant aux défenseurs d'attaquer les assaillants sans s'exposer. À la fin du Moyen Âge, des canonnières, souvent rondes, sont aménagées pour les armes à feu.

### Entrée (pont-levis, pont, porte, herse)

l'entrée du château étant son point le plus faible, elle est souvent particulièrement protégée : tours, mâchicoulis, fosse, assommoir, (ouverture percée dans le plafond de l'entrée), meurtrières, pont levis, porte et herses.

### Cour haute

cour située dans la partie noble du château, près du logis.

### Puits/citerne

l'eau étant vitale, les constructeurs du château s'assuraient de pouvoir en disposer en quantité suffisante, de trois manières : captation d'une source, creusement d'un puits, aménagement d'une citerne à filtration, récupérant l'eau de pluie.

### Baie/ fenêtre / oriel

pour éclairer le logis, de larges ouvertures étaient prévues dans les murs.

## ORTENBOURG

### Cheminée/poêle

pour se chauffer, deux solutions : la cheminée, parfois encore conservée dans les murs des châteaux, ou le poêle en faïence, ou Kachelhoffe, dont les archéologues retrouvent des morceaux lors des fouilles.

### Barbacane

construction datant de la fin du Moyen Âge, souvent de forme ronde, adaptée aux armes à feu, et placée devant l'entrée pour en renforcer les défenses.

### Latrines

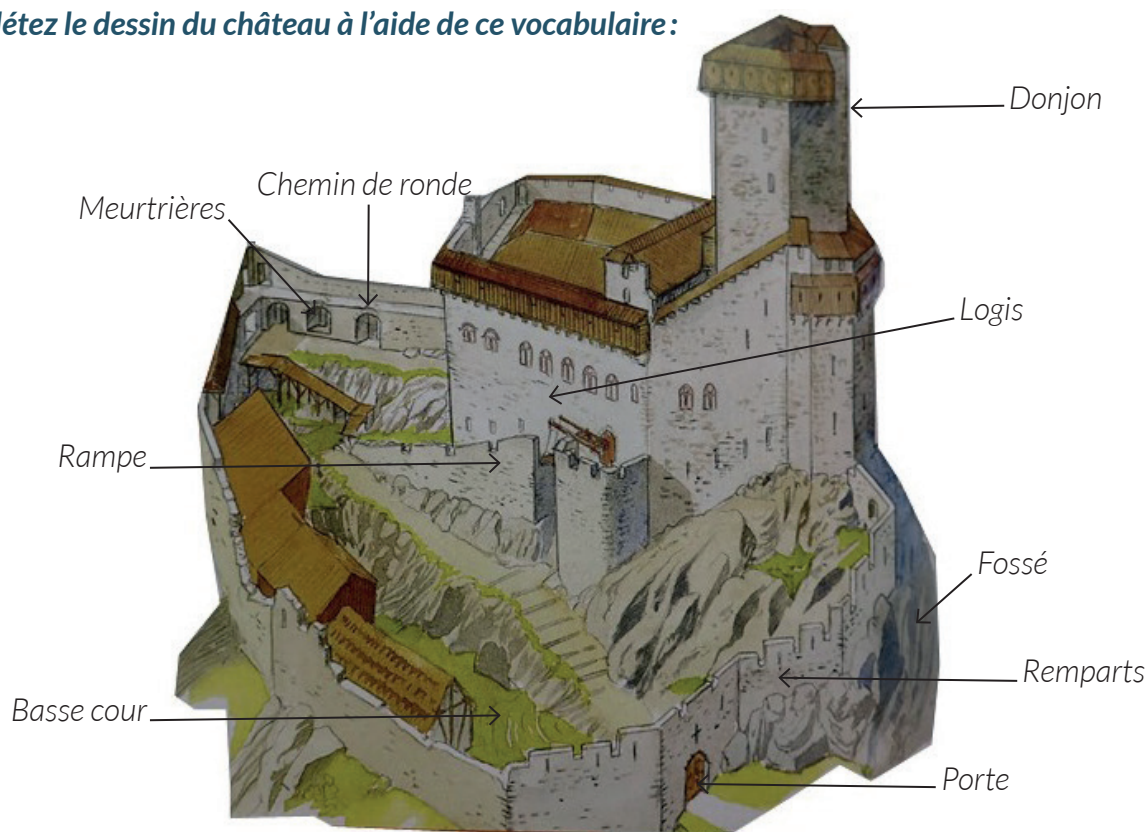
élément de confort important, les latrines peuvent être aménagées directement dans l'épaisseur des murs ou placées dans un abri en bois qui surplombe le fossé du château.

*Lexique à étudier en classe, avant la visite.*

*L'accès au haut château (trait rouge) est particulièrement bien conçu :*

- *il est en permanence sous le feu des défenseurs (tour, barbacane, logis, défense des portes successives...)*
- *4 portes permettent de créer des sas et de ralentir les assaillants.*
- *4 angles droits permettent également de briser une éventuelle attaque.*

**Complétez le dessin du château à l'aide de ce vocabulaire :**



## ORTENBOURG

Pour comprendre le château, vous devez être capable de « lire » les vestiges de murs.

### Comment était protégée la porte du château ?

La porte était protégée par les meurtrières de la chemise, le donjon, et par une archère cruciforme.

### Dessinez ci-contre l'archère qui la surmonte.



### Pourquoi, d'après vous, lui avoir donné cette forme ?

Cette forme n'est pas décorative. Elle permet d'étendre le champ de tir latéral, surtout pour une arbalète.

Dans la basse cour, on trouve la trace de plusieurs bâtiments légers, sans doute en colombages, qui étaient adossés aux remparts.

### Quelles traces permettent de l'affirmer ?

On distingue quelques trous de boulin, et les traces des murs de refends.

### Quel est l'intérêt d'adosser des bâtiments aux murailles ?

Les bâtiments sont bien protégés, juste derrière les remparts. Cela permet également d'économiser la construction d'un mur, et de gagner du temps.

Cette basse cour avait une fonction économique (grange, écurie, étable...), mais elle servait aussi à défendre le château.

### Quels éléments le prouvent ?

Des meurtrières couvrent le versant ouest et sud-ouest du château. Un chemin de ronde est encore visible à cet endroit.

## ORTENBOURG

### Comment était défendu l'accès au logis et au haut-château ?

Cet accès oblige les assaillants à opérer deux virages à 180°, avant d'accéder à la porte. Durant leur progression, ils sont sous les tirs des défenseurs du donjon, puis du logis, du haut et de flanc. Ils doivent franchir un fossé. Arrivés devant la porte, toujours sous les tirs des défenseurs, ils n'ont aucun recul pour manier un bélier.



### Combien d'étages comportaient les logis ?

Ces logis comportaient 3 étages.

### Tracez les limites entre ces étages sur la photographie ci-contre.

Chaque étage avait sa fonction : coloriez en rouge sur la photo les étages dédiés au stockage ou à la défense, et en bleu les étages d'habitation.

### Qu'est-ce qui vous a permis de différencier les deux ?

Au rez-de-chaussée, des meurtrières attestent qu'il s'agissait d'un niveau destiné à la défense. A l'étage, de larges baies témoignent d'un niveau destiné au logement, voire à l'ostentation, étant donné la qualité des baies.

### Quels éléments de confort montrent qu'il s'agissait d'un logis seigneurial ?

On y trouve des cheminées, des baies géminées avec oculus, et banquettes (coussièges).

Dans l'angle sud, au premier étage, on repère quelques détails qui permettent de retrouver la fonction d'une pièce.

### Quelle était-elle ?

Non loin d'une cheminée, on repère un évier, et des armoires murales, qui indiquent l'emplacement de la cuisine



## ORTENBOURG

Juste derrière le donjon, creusée dans le rocher, se trouvait la citerne du château.

### **Pourquoi l'avoir placée là ?**

*Placée ici, la citerne est à l'abri du donjon, tout en étant idéalement placée pour desservir les logis seigneuriaux, et la cuisine.*

### **Comment est placé le donjon, par rapport au logis ? Pourquoi ?**

*Le donjon est placé face à l'attaque, devant le donjon, de manière à protéger les logis des tirs de catapultes.*

### **Quelle est la forme de ce donjon ?**

**Dessinez en le plan ci-contre.**

*Le donjon est pentagonal.*

### **Pourquoi, d'après-vous, avoir choisi de lui donner cette forme ?**

*Cette forme a deux avantages : elle permet d'opposer à l'attaque un mur très épais, tout en déviant les boulets de catapulte.*

La fonction essentielle de cette tour n'était pas le logement, mais la défense.

### **Quels détails de la façade permettent d'arriver à cette conclusion ?**

*Même sans accéder au donjon, on peut supposer que l'espace intérieur est très réduit, et surtout, très sombre, en raison de l'absence d'ouvertures.*

## ORTENBOURG



### Comment y accédait-on ? Pourquoi ?

On accédait au donjon au troisième étage, sans doute en empruntant un escalier en bois ou une échelle, qui pouvaient être facilement retirés en cas d'attaque. De cette manière, le donjon pouvait servir d'ultime lieu de résistance, si le reste du château était pris.

**Essayez de reconstituer l'entrée sur la photographie ci-contre, en utilisant les traces laissées sur la façade.**

Autour du donjon, les bâtisseurs du château ont rajouté une chemise, c'est-à-dire un mur qui double le donjon et le protège.

**Quels avantages apportait cette chemise à la défense du château ? Le dessin ci-contre peut vous aider à trouver une partie de la réponse**

La chemise rend plus difficile la sape des fondations du donjon. Elle permet aussi de mettre en place une défense active, à partir des meurtrières, qui complète la défense passive, offerte par les murs massifs du donjon.

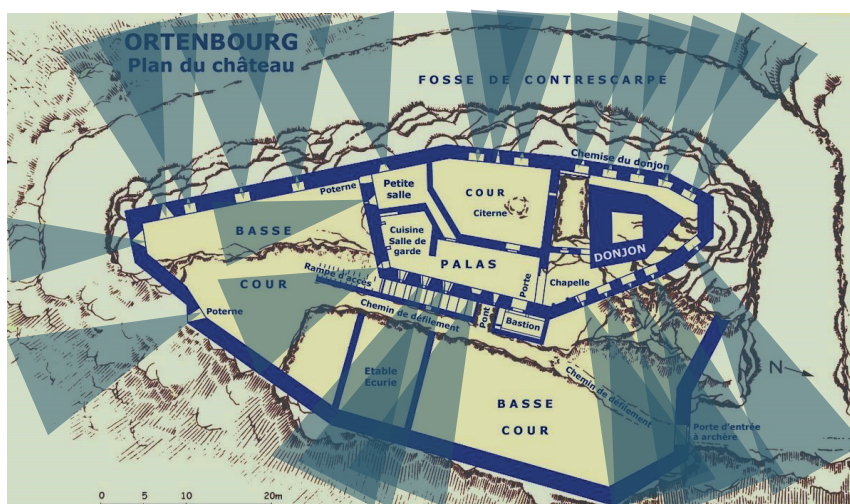


Diebold Schilling, Amtliche Berner Chronik, vol. 1, 1484, pp 354-355 <http://www.e-codices.unifr.ch>

## ORTENBOURG

L'Ortenbourg est l'un des châteaux alsaciens les mieux conçus. Comme beaucoup de châteaux, il oppose aux assaillants une solide défense passive (murs épais, donjon protecteur). Mais ici, les bâtisseurs ont tout fait pour faciliter une défense active, de deux manières :

**Des meurtrières idéalement placées. Sur le plan ci-dessous, reconstituez le champ de tir de chaque meurtrière.**



crdp Strasbourg

**Que constatez-vous ?**

*Les meurtrières sont placées de manière à ne laisser aucun angle mort autour du château, aux endroits les plus exposés.*

L'utilisation des meurtrières a été pensée dans les moindres détails, pour améliorer au maximum leur efficacité. Au lieu de simplement les percer dans les murs, on a prévu de les placer dans des niches de tir.

**En quoi cela rend-il le tir plus efficace ? Testez-les, et imaginez l'absence de niche.**

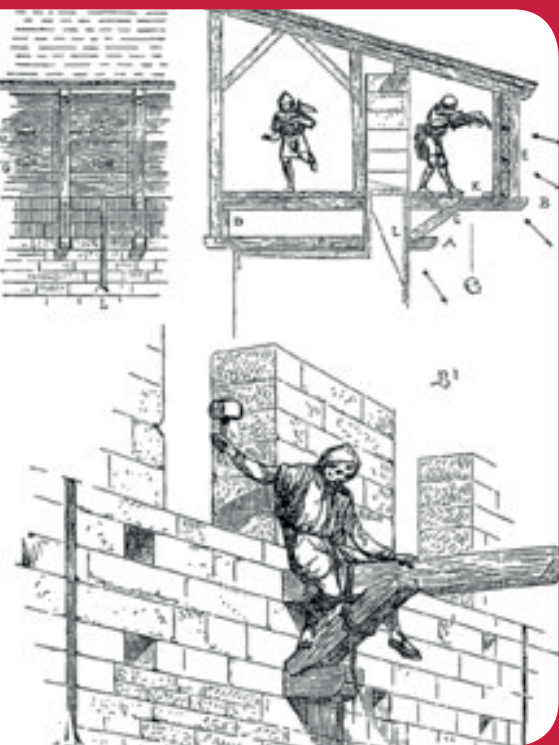
*Les niches de tir permettent d'augmenter le champ de tir, et donnent plus de facilités à l'arbalétrier ou à l'archer pour viser et recharger.*



## ORTENBOURG

Avec l'évolution de l'armement, surtout au XV<sup>e</sup> siècle, certaines meurtrières ont été adaptées aux armes à feu.

*Dessinez-en un exemple ci-contre.*



Viollet le Duc, Wikipedia

La défense rapprochée du château était aussi assurée par des hourds, qui permettaient un tir oblique ou vertical. Ces hourds ont laissé des traces sur les murs du château ;

*Reconstituez-les sur la photographie ci-dessous.*

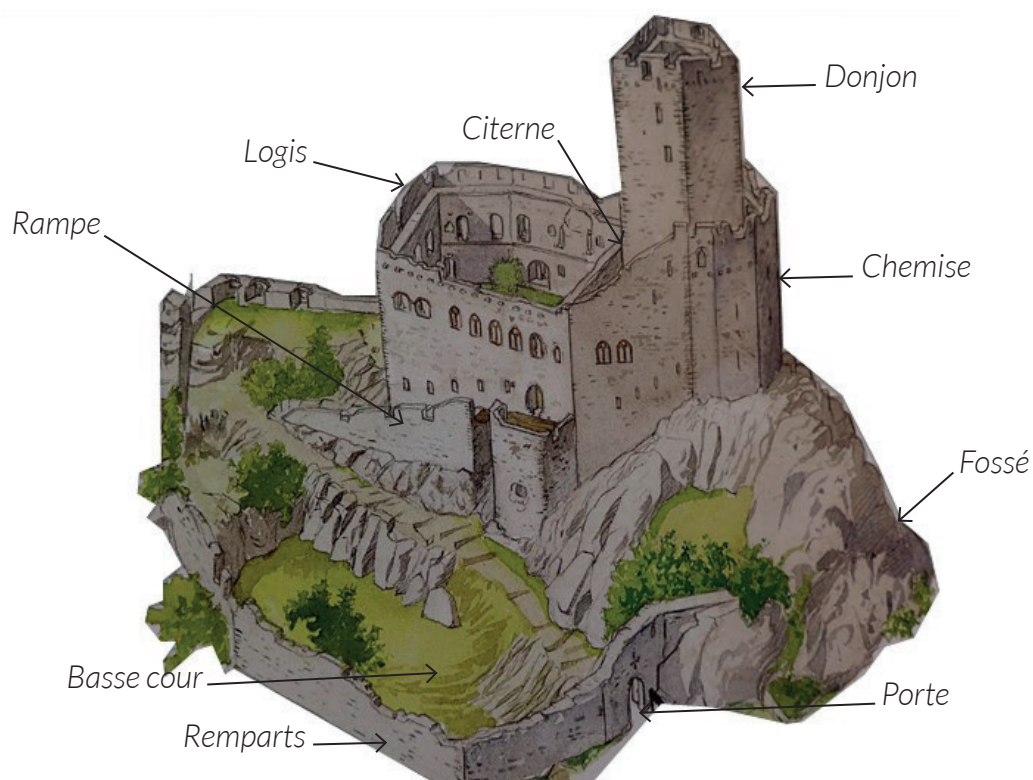
**Que constatez-vous ?**

*Les hourds couvrent l'ensemble du logis et de la façade, ne laissant aucun angle mort au pied du château.*



## ORTENBOURG

Pour finir, placez tous les éléments que vous avez repérés sur le dessin ci-dessous :



Philippe Carmona et Guy Trendel, Châteaux forts d'Alsace hier et Aujourd'hui, ID l'Édition, 2013

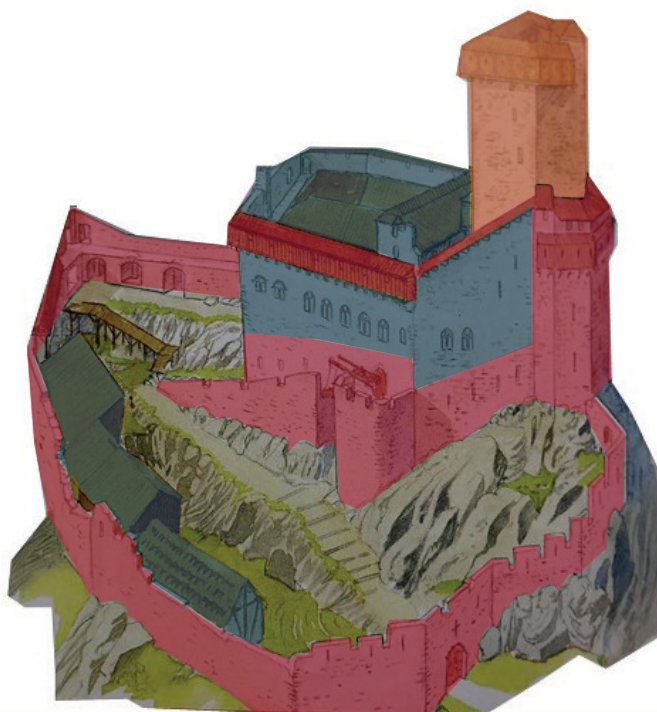
## ORTENBOURG

### III. Les châteaux forts : pourquoi ?

Un château fort a quatre fonctions :

1. **Militaire** : un château sert avant tout à protéger les terres d'un seigneur, ainsi que sa famille.
2. **Habitat** : le seigneur habite le plus souvent dans son château, en un lieu à la fois le plus sécurisé et le plus confortable possible, le logis.
3. **Administration** : le château est l'endroit d'où le seigneur gère son fief : il y rend la justice, y lève les impôts...
4. **Symbolique** : le château sert à montrer la puissance et la richesse du seigneur.

*Ce sont ces quatre fonctions qui déterminent la forme que va prendre le château. Sur le dessin, coloriez en rouge tout ce qui sert à la défense, en bleu tout ce qui sert à l'habitation et à l'administration, et en orange les symboles de puissance.*



Philippe Carmona et Guy Trendel, Châteaux forts d'Alsace hier et Aujourd'hui, ID l'Édition, 2013

#### Que constatez-vous ?

*Les bâtiments qui servent d'habitat, les logis, sont placés en hauteur et au cœur du château, en enfilade derrière le donjon, qui les protège des tirs de catapulte. Deux lignes de défense assurent également la protection du haut château. Le donjon, qui domine tout le site, symbolise également la puissance du seigneur qui possède le château*



CHÂTEAUX  
FORTS Alsace



CHEMIN  
DES CHÂTEAUX  
FORTS D'ALSACE

# Visiter et comprendre



académie  
Strasbourg

## ORTENBOURG

### IV. Quelle est la place du Ortenbourg parmi les châteaux d'Alsace ?

*Il existait trois sortes de châteaux en Alsace : lesquelles ?*

Les châteaux de montagne, de plaine et les mottes féodales.

*Parmi ces trois sortes de châteaux, laquelle a laissé le plus de vestiges encore visibles aujourd'hui ?*

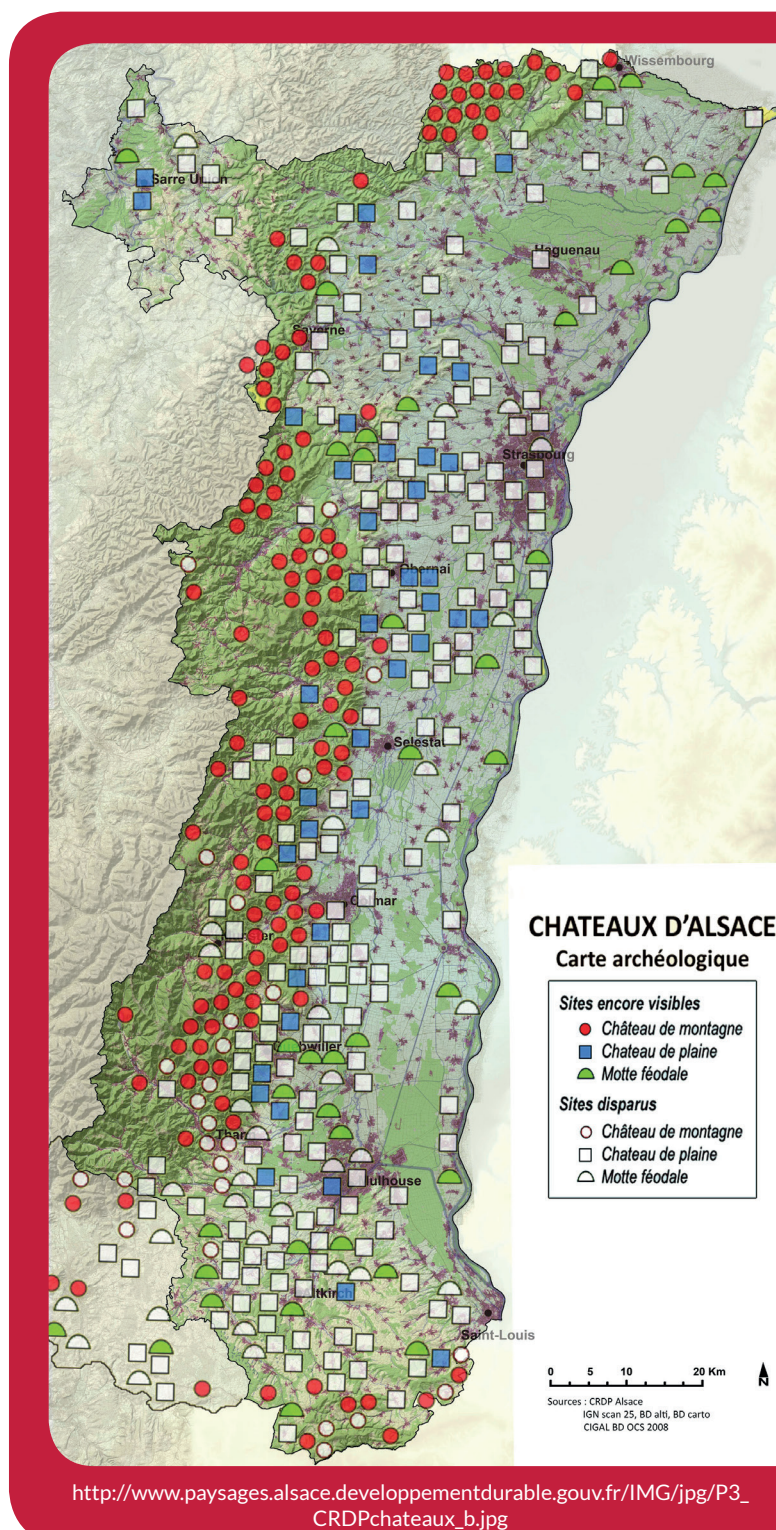
Les châteaux de montagne.

*D'après vous, pourquoi ?*

Ils n'ont pas été détruits par l'urbanisation ou l'agriculture. Plus difficiles d'accès, ils ont moins souvent servi de carrière de pierre, ou été détruits par les guerres.

*Parmi ces trois sortes de châteaux, à laquelle appartient le Ortenbourg ?*

C'était un château de montagne.

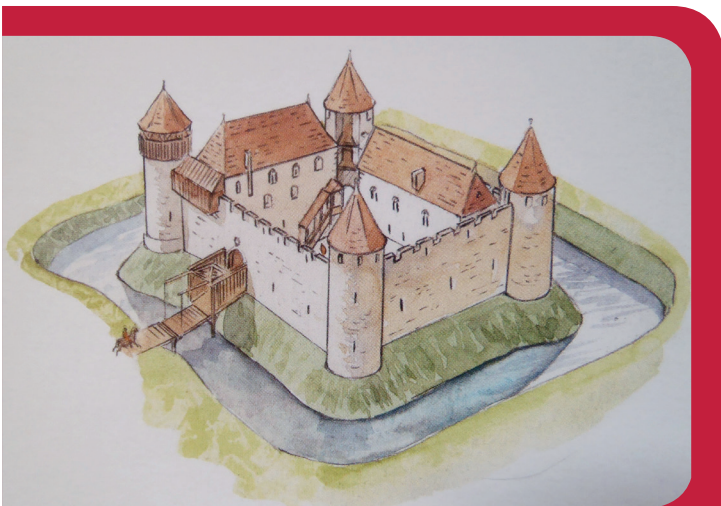


## ORTENBOURG

**Sur les deux dessins ci-dessous, quels points communs et quelles différences voyez-vous avec le Ortenbourg (construction et fonctions) ?**

*Ces châteaux ne peuvent profiter du relief, ils sont donc entourés de douves. Leur plan est régulier (rectangulaire ou rond). On retrouve cependant certains éléments en commun : les murailles, les tours, le logis, le donjon, les défenses de l'entrée, mais aussi l'utilisation à la fois de la pierre et du bois dans la construction. Les fonctions sont les mêmes : défense, habitation, économie et symbole de pouvoir.*

Le château d'Osthouse, un château de plaine



Carmona, Christophe et Trendel, Guy, villes fortifiées et châteaux de plaine, ID l'édition, 2016

Butenheim, une motte féodale



Carmona, Christophe et Trendel, Guy, villes fortifiées et châteaux de plaine, ID l'édition, 2016