



Visiter et comprendre



La visite de ce château s'effectue sous votre entière responsabilité. Les ruines sont fragiles, faites attention où vous marchez. Pour permettre à tous d'en profiter et garantir votre sécurité, merci de ne pas escalader les murs ni d'arracher ou déplacer de pierres, ne pas vous approcher du vide et bien surveiller les plus jeunes... Bonne visite

SCHOENECK

Conseils de visite :

Tous les renseignements nécessaires, contacts, accès, description et historique complet se trouvent sur :

www.chateauxfortsalsace.com/fr/ et www.chateau.schoeneck.free.fr/

Il est particulièrement intéressant de visiter le château avec un membre de l'association Cun Ulmer Grün, qui vous ouvrira le dépôt lapidaire. Comptez au minimum une heure et demie pour la visite du château. Ce dossier est thématique, mais il permet une visite linéaire du monument. Le château est d'accès aisé, mais nécessite de diviser la classe en plusieurs groupes en raison de l'étroitesse de certains passages. On peut ainsi faire se succéder la visite des éléments antiques, de la basse cour et du logis. Particularités du château : Un château typique des Vosges du Nord, bâti sur un éperon de grès, et remanié aux XV^e et XVI^e siècles.

I. Les châteaux forts : quand ?

Les IX^e et X^e siècles sont une **période d'insécurité** liée aux raids des Vikings, des Hongrois et des Sarrasins. Face à l'absence de réaction du pouvoir royal ou impérial, affaiblis, les seigneurs tentent de défendre leurs terres et leurs paysans en construisant les premiers **châteaux, en bois**, appelés **mottes féodales**. La motte est **réservée au seigneur**, et la basse cour peut servir de refuge aux paysans. En échange de cette protection, les paysans fournissent la nourriture et travaillent pour le seigneur.

À partir du XI^e siècle, les constructions en bois, trop **vulnérables au feu**, disparaissent au profit de constructions en **pierre**. Un haut donjon, souvent de forme carrée, est entouré d'une enceinte. À partir du XII^e siècle, en France, les rois imposent un **nouveau modèle de château**, avec un plan régulier; des tours rondes sont bâties aux angles et reliées par des murailles crénelées.

Un **gros donjon** se trouve au centre ou à l'un des angles. L'ensemble comprend une grande cour intérieure où se trouvent les logements pour les hommes d'armes, les granges, les écuries et les cuisines. En Alsace, il n'y a **pas de pouvoir central fort**, capable d'imposer un **modèle unique de château**, d'en construire un grand nombre, et d'y maintenir des troupes.

Chaque seigneur construit donc son château sur ses terres, en **agrandissant** peu à peu au fur et à mesure de ses besoins et de ses moyens. L'apparition de **l'artillerie à poudre**, au XIV^e siècle, va lentement rendre les **châteaux inefficaces**, puis inutiles, malgré les tentatives d'adaptation à cette nouvelle arme : murs plus épais, donjons abaissés, canonnières, barbicanes...

SCHOENECK

Il s'agit ici de mettre l'histoire du château en perspective avec les grands repères de l'Histoire. Ce travail peut être réalisé en classe.

Époques historiques	Au château	Grands repères historiques	Dans l'espace germanique et alsacien
Moyen Âge	<p><i>Milieu XIIIe siècle: création du château</i></p> <p><i>1280: pris par le roi Rodolphe de Habsbourg pour en expulser des chevaliers brigands</i></p> <p><i>1375: restauration du château</i></p>	<p>Hugues Capet, 1^{er} roi capétien (987)</p> <p>Croisades (1095-1270)</p> <p>XIII^e siècle: siècle des cathédrales, siècle de Louis IX</p> <p>1337-1452: guerre de cent ans</p> <p>1453: invention de l'imprimerie</p>	<p>Empereurs de la dynastie des Hohenstaufen</p> <p>Empereurs de la dynastie des Habsbourg</p>
Époque moderne	<p><i>1545-47: adaptation aux armes à feu</i></p> <p><i>1663: incendié par un feu de forêt, et restauré</i></p> <p><i>1676: résiste à une attaque des armées françaises</i></p> <p><i>1680: démantelé par les armées de Louis XIV</i></p>	<p>1492: découverte de l'Amérique</p> <p>XVI^e siècle: Renaissance et réformes</p> <p>Louis XIV, roi absolu</p>	<p>Guerre des paysans</p> <p>Guerre de Trente Ans</p>

SCHOENECK

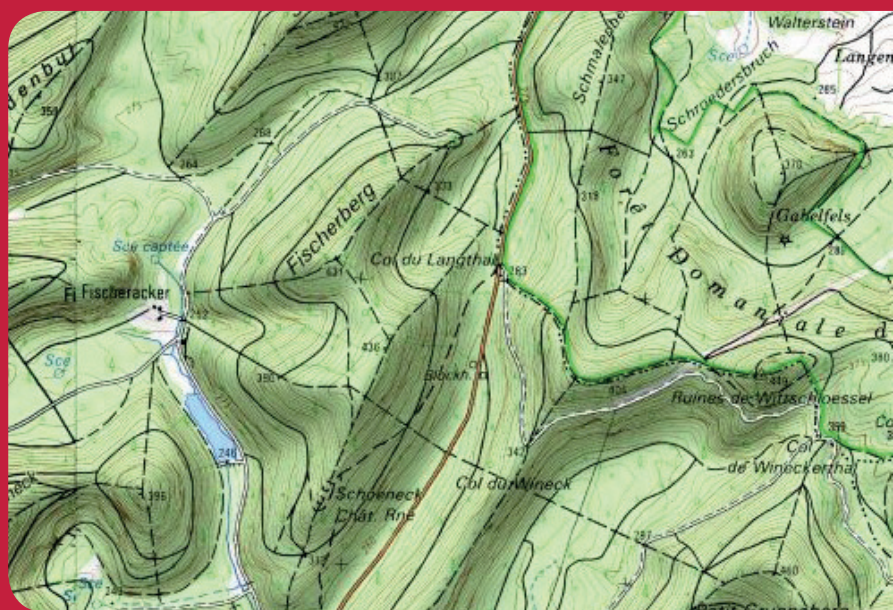
II. Les châteaux forts : comment ?

1. Comment construit-on un château fort ?

Il faut choisir un site : En raison de sa première fonction, la défense, on choisit de préférence un site en hauteur, colline, montagne ou rocher. D'autres facteurs sont pris en compte, tels que la proximité d'une route, d'un pont, d'un col...

À l'aide de la carte, et du paysage, expliquez pourquoi on a choisi de bâtir un château sur ce site :

Le château occupe un site très favorable à la défense, sur une crête qui surplombe des pentes raides, au sommet d'un éperon rocheux. Il contrôle une route et un col qui relie l'Alsace et la Lorraine, et surveille des forêts et des étangs.



geopotail.fr

C'est le début des travaux : le site est défriché, puis terrassé pour établir des fondations solides et améliorer les défenses naturelles. Dans le cas où le château est bâti sur des rochers, ces derniers doivent être taillés, parfois creusés.

Sur l'enluminure ci-contre, indiquez quels métiers et personnages vous avez reconnus : le seigneur (S), l'architecte (A), les tailleurs de pierre (P), les terrassiers (T) et les bûcherons (B).



SCHOENECK

Faites le tour du château et observez le site : comment a-t-il été aménagé pour renforcer ses défenses ?

Un profond fossé a été creusé pour isoler le site de la montagne, et ainsi empêcher les assaillants de s'approcher des murailles.

Le fossé est un élément essentiel il sert à la fois :

- à empêcher un accès trop facile aux murailles
- à rendre plus difficile le percement de galeries de mine, visant à faire s'effondrer un mur
- à rendre impossible l'approche de machines de siège (chats, galeries, bélier)

Par ailleurs, le creusement du fossé sert le plus souvent de carrière de pierres pour alimenter le chantier du château en grès.



guédelon.fr

On peut maintenant bâtir le château :

Bâtir un château coûte très cher, et de nombreux métiers sont mobilisés sur le chantier. Certains très qualifiés : tailleurs de pierre (T), maçons (M), charpentiers (C), gâcheurs de mortier (G), et d'autres non, comme le portefaix (P). Tous travaillent sous la direction de l'architecte (A).

Placez ces métiers sur l'enluminure ci-contre.

Si tout va bien, le château sera achevé en 10 ans !

2. Le château est construit, vous devez être capable de le décrire. Pour cela, utilisez ce vocabulaire :

Donjon

tour la plus haute et la plus grosse du château, qui sert de dernier refuge en cas de siège.

Créneaux et merlons

en haut des remparts, le chemin de ronde est protégé par des merlons, et des créneaux permettent de tirer sur les assaillants.

Courtines/remparts

murs situés entre deux tours.

Tours

elles renforcent la défense des remparts ou de l'entrée, en permettant aux défenseurs de prendre les assaillants en enfilade.

SCHOENECK

Hourds/mâchicoulis

les hourds sont des constructions en bois qui permettent de protéger le chemin de ronde, mais aussi d'attaquer les assaillants verticalement. Les mâchicoulis sont des trous, placés au sommet des remparts, qui ont la même fonction.

Logis/palais

logement du seigneur et de sa famille, le plus souvent placé dans la partie la plus haute et la plus sûre du château.

Basse cour

cour située derrière la première ligne de défense, où l'on trouve les bâtiments nécessaires à la vie du château : granges, écuries, étables, forge, réserves, logement des soldats et des serviteurs...

Corbeau

élément saillant hors du mur, servant à soutenir une poutre.

Chapelle

un lieu réservé à la prière était prévu dans tous les châteaux. Quand cela était possible, le seigneur faisait aménager une chapelle.

Meurtrières

ouvertures dans les murs, verticales, étroites, parfois en forme de croix, permettant aux défenseurs d'attaquer les assaillants sans s'exposer. À la fin du Moyen Âge, des canonnières, souvent rondes, sont aménagées pour les armes à feu.

Entrée (pont-levis, pont, porte, herse)

l'entrée du château étant son point le plus faible, elle est souvent particulièrement protégée : tours, mâchicoulis, fosse, assommoir, (ouverture percée dans le plafond de l'entrée), meurtrières, pont levis, porte et herses.

Cour haute

cour située dans la partie noble du château, près du logis.

Puits/citerne

l'eau étant vitale, les constructeurs du château s'assuraient de pouvoir en disposer en quantité suffisante, de trois manières : captation d'une source, creusement d'un puits, aménagement d'une citerne à filtration, récupérant l'eau de pluie.

Baie/ fenêtre / oriel

pour éclairer le logis, de larges ouvertures étaient prévues dans les murs.

SCHOENECK

Cheminée/poêle

pour se chauffer, deux solutions : la cheminée, parfois encore conservée dans les murs des châteaux, ou le poêle en faïence, ou Kachelhoffe, dont les archéologues retrouvent des morceaux lors des fouilles.

Barbacane

construction datant de la fin du Moyen Âge, souvent de forme ronde, adaptée aux armes à feu, et placée devant l'entrée pour en renforcer les défenses.

Latrines

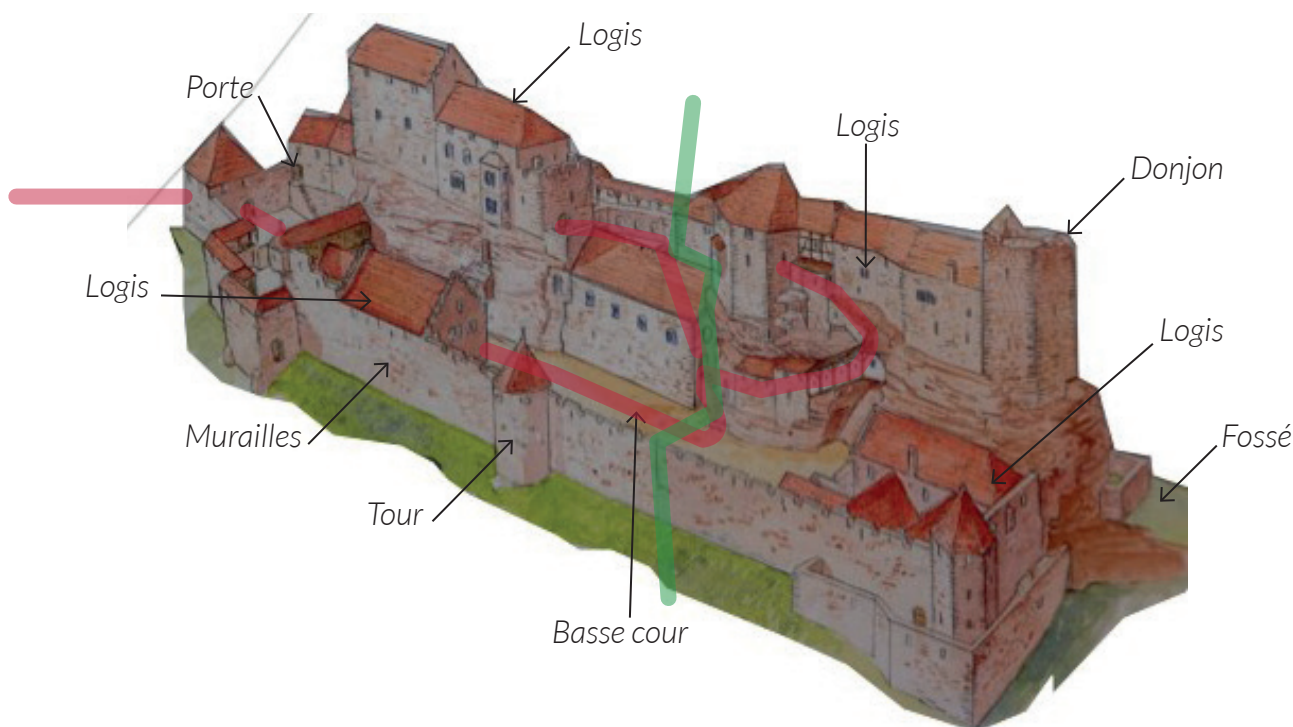
élément de confort important, les latrines peuvent être aménagées directement dans l'épaisseur des murs ou placées dans un abri en bois qui surplombe le fossé du château.

Lexique à étudier en classe, avant la visite.

L'accès au haut château (trait rouge) est particulièrement bien conçu :

- *il est en permanence sous le feu des défenseurs (tour, barbacane, logis, défense des portes successives...)*
- *4 portes permettent de créer des sas et de ralentir les assaillants.*
- *Des angles droits permettent également de briser une éventuelle attaque.*

Complétez le dessin du château à l'aide de ce vocabulaire : Le Schoeneck a été divisé en deux, puis réunifié en un seul château. Essayez de délimiter les deux châteaux en vert, sur le dessin.



SCHOENECK

Pour comprendre le château, vous devez être capable de « lire » les vestiges de murs.

Comment était protégé l'accès au château ?

L'accès principal était protégé par une première porte, encadrée par deux tours d'artillerie, précédées par un fossé que l'on passait sur un pont en bois amovible. Une barbacane défendait l'accès au sud-est.

Dessinez ci-contre un ou plusieurs éléments d'architecture qui montrent que cette partie du château a été bâtie au XVI^e siècle, pour l'adapter aux armes à feu.

Bouche à feu, coulevrinière au choix.

Comment étaient défendus les deux accès aux deux basses cours ?

Des angles droits brisaient l'attaque de l'assaillant. L'accès à la cour Ouest se faisait par un couloir étroit, qui formait un sas (deux portes). L'accès à la cour Est était défendu par une porte, précédée d'un fossé et d'un pont levés. La porte était défendue par un chemin de ronde et une poivrière, qui permettait à la fois le tir oblique et le tir fichant (vertical), mais aussi par une coulevrinière horizontale.

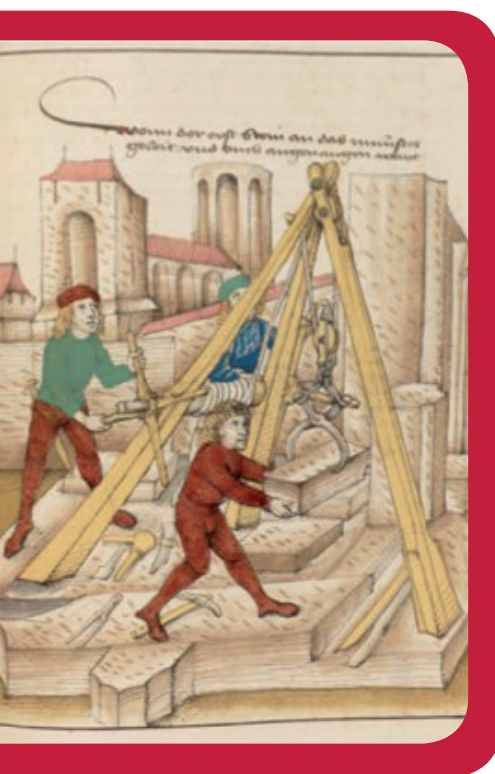
Dessinez ci-contre l'élément décoratif qui montre que la défense n'était pas le seul souci des bâtisseurs, mais aussi une certaine élégance des bâtiments.

Dessin de la frise lombarde, ou des faux mâchicoulis.

Où retrouvez-vous cet élément, dans le château ? Quelle information cela nous donne-t-il ?

On retrouve cet élément décoratif sur la grosse tour d'artillerie. Cela montre que la tour et la porte ont été bâties en même temps.

SCHOENECK



À de nombreux endroits, dans le château, mais surtout sur le mur de la porte, les bâtisseurs ont laissé des traces de sa construction, qu'ils ont réalisée à l'aide de la machine ci-dessous.

Dessinez ci-contre une pierre qui porte cette trace.



Les trous de louves témoignent de l'utilisation d'un palan par les maçons qui ont monté les murs du château. Cette pince en métal se bloquait sous le poids de la pierre à lever.

Basse cour ouest

Pourquoi avoir placé ici la grande tour d'artillerie ?

Cette tour couvre tout le versant ouest du château, et permet d'éviter des angles morts dans la défense. Elle couvrait également l'accès au château nord, durant la période qui a vu la barre rocheuse divisée en deux châteaux distincts.

D'après vous, quelle était la fonction du trou, taillé dans le rocher, qui se trouve au pied de la tour ?

Il s'agit d'un puits, ou d'une citerne.

À quoi servait d'après vous la poterne qui se trouve près de la tour d'artillerie ?

Il s'agit d'une poterne, qui permet d'accéder au château depuis le Nord, sans en faire tout le tour, mais aussi d'évacuer la forteresse en cas d'attaque.

Comment était-elle défendue ?

Elle était défendue par une porte, surmontée par un chemin de ronde et une poivrière, qui permettait à la fois le tir oblique et le tir fichant (vertical), mais aussi par une tourelle d'angle.

SCHOENECK

À l'origine, un seul château occupait le sommet du rocher, puis, au XVe siècle, il a été divisé en deux châteaux.

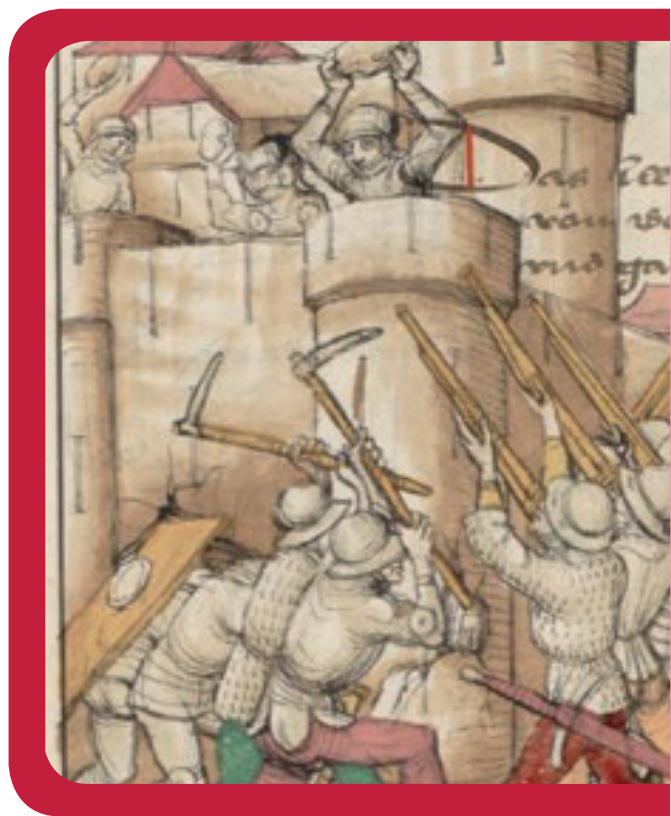
Comment accédait-on au sommet du rocher ?

On remarque des escaliers taillés dans le rocher, sur le versant ouest, entre le fossé et la poterne.

Fossé nord

**Pourquoi avoir placé des défenses ici, au pied du rocher ?
Le dessin ci-contre peut vous aider à répondre.**

Il s'agit d'empêcher des assaillants d'accéder au pied du rocher qui supporte le donjon, pour le saper.



Basse cour est et hauts-châteaux

Le Schoeneck a été rénové au XVIe siècle, et adapté aux armes à feu.

Trouvez dans le château trois dates qui vous indiquent à quel moment le chantier a eu lieu. Recopiez ces dates ci-contre, en respectant la forme des chiffres utilisés.

Les millésimes 1545, 1547, 1588 et 1592 sont lisibles sur des linteaux de portes ou de cheminées

SCHOENECK

Les seigneurs du Schoeneck étaient fiers de leur forteresse. Ils ont donc laissé leurs armoiries sur des linteaux de portes ou de cheminées.

Trouvez-les et dessinez-les ci-contre.

Il s'agit des armoiries des Dürckheim.



Quelle était la fonction du bâtiment qui se trouvait derrière la porte ?

Il s'agissait d'un logis, d'un bâtiment d'habitation.

Comment pouvez-vous le savoir ?

Les larges fenêtres, les montants des portes montrent que cet endroit n'avait pas de fonction défensive. Le soin apporté à sa réalisation montre que c'était un logis destiné aux nobles.

Comment le rocher a-t-il été utilisé par les bâtisseurs du château ?

Une cave / cellier y a été creusée, et des bâtiments étaient adossés au rocher, comme le montrent les trous de poutre et les rainures que l'on peut y voir.

Comment cette basse cour était-elle défendue ?

Une muraille entourait la basse cour. Elle était renforcée par trois tours, qui évitaient les angles morts dans la défense.

Rocher Sud

Quelle sorte de bâtiment trouvait-on ici, d'après les vestiges encore visibles ?

On trouvait ici un logis, comme le montrent les baies qui subsistent dans les murs.

SCHOENECK

Observez l'intérieur du bastion d'artillerie, dont vous avez pu voir les murs dans la cour ouest.

Quels éléments montrent qu'il s'agissait d'une tour avant tout défensive?

Les murs sont très épais, et ils sont percés par des canonnières.

Quel élément de confort peut-on malgré tout y trouver ?

On y trouve une cheminée, et des latrines.

Rocher Nord



Dans un château aussi élevé, transporter le ravitaillement, les matériaux et les armes était un problème. Pour le résoudre, un monte charge a été installé.

Trouvez son emplacement et indiquez-le sur le dessin.

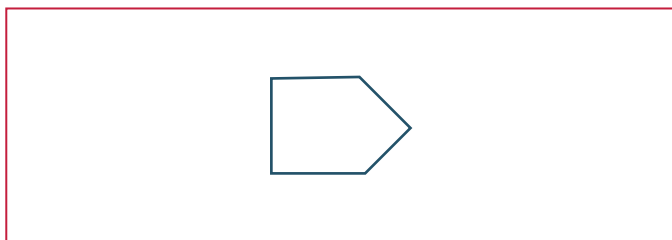
Quelles traces cette roue a-t-elle laissées ?

On distingue la forme de la roue, creusée dans le rocher

SCHOENECK

Après avoir traversé les ruines du logis, observez le donjon.

Quelle forme lui ont donnée les bâtisseurs du château ? Dessinez son plan ci-dessous :



Pourquoi lui avoir donné cette forme, d'après vous ?

Cette forme en éperon permet de renforcer le donjon, grâce au bec, plus épais, mais aussi de mieux résister aux tirs en déviant les boulets de catapultes.

Pour renforcer les murs du donjon, on ne s'est pas contenté de lier ses pierres au mortier.

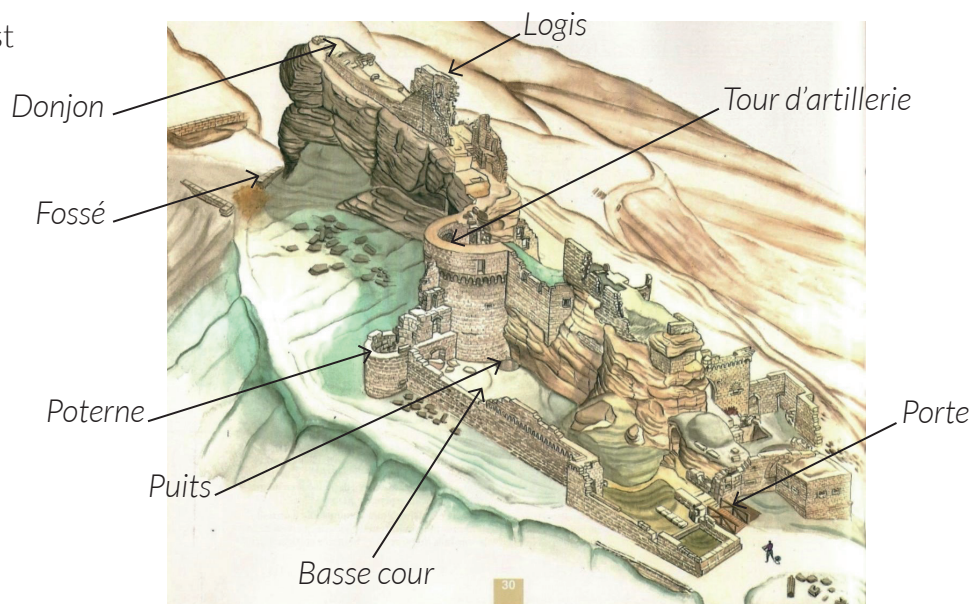
Quel renfort a-t-on rajouté ? Dessinez-en un exemple ci-contre



On a relié les pierres les unes aux autres avec des tiges en métal ou en bois, taillées en queue d'aronde.

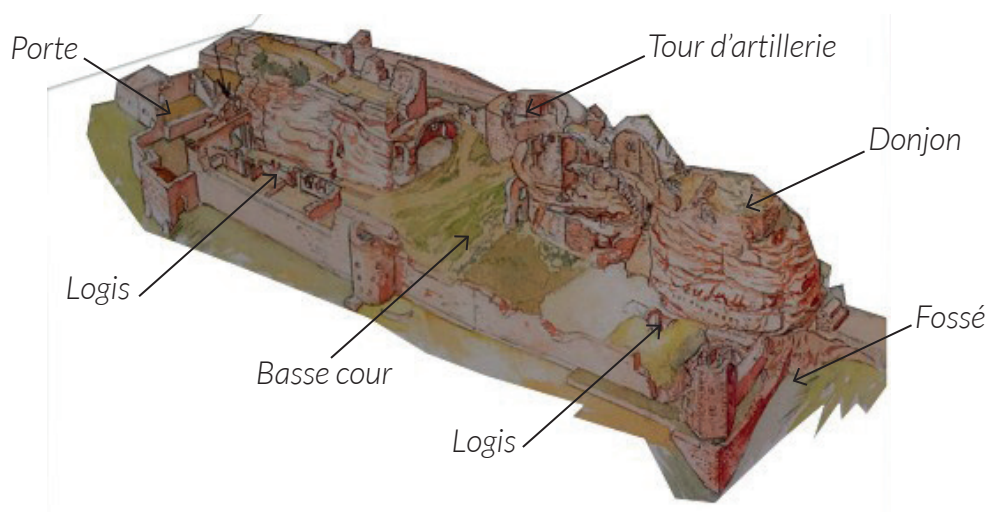
Pour finir, placez tous les éléments que vous avez repérés sur le dessin ci-dessous : Fossés, basses cours, logis, portes, tour d'artillerie, remparts, tours, puits, monte-charge. Tracez en rouge les deux accès au sommet du rocher.

Versant Ouest



SCHOENECK

Versant Est



Philippe Carmona et Guy Trendel, Châteaux forts d'Alsace hier et Aujourd'hui, ID l'Édition, 2013

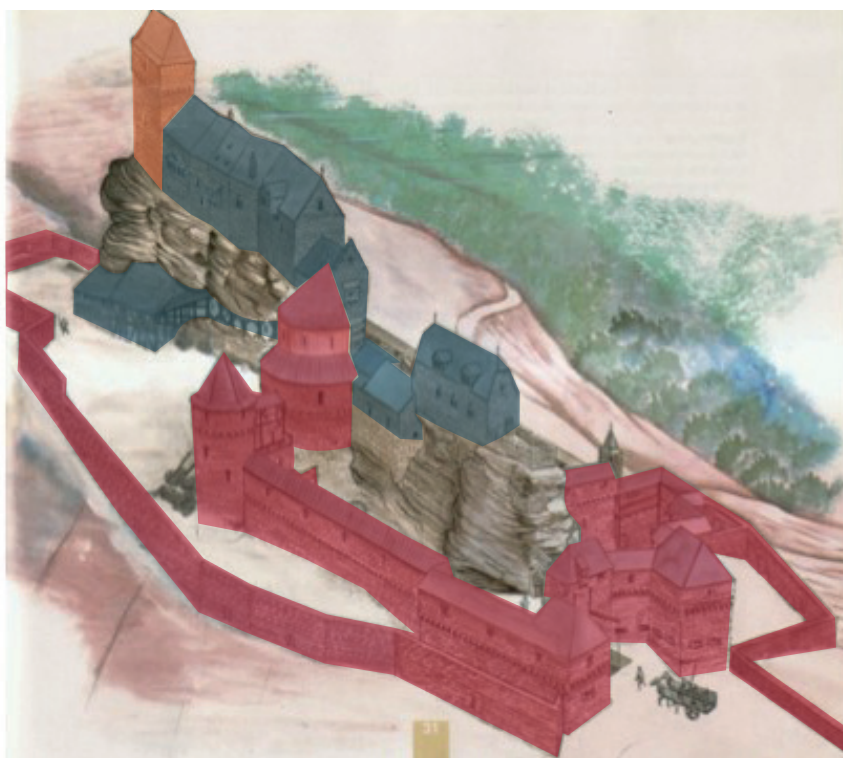
SCHOENECK

III. Les châteaux forts : pourquoi ?

Un château fort a quatre fonctions :

1. **Militaire** : un château sert avant tout à protéger les terres d'un seigneur, ainsi que sa famille.
2. **Habitat** : le seigneur habite le plus souvent dans son château, en un lieu à la fois le plus sécurisé et le plus confortable possible, le logis.
3. **Administration** : le château est l'endroit d'où le seigneur gère son fief : il y rend la justice, y lève les impôts...
4. **Symbolique** : le château sert à montrer la puissance et la richesse du seigneur.

Ce sont ces quatre fonctions qui déterminent la forme que va prendre le château. Sur le dessin, coloriez en rouge tout ce qui sert à la défense, en bleu tout ce qui sert à l'habitation et à l'administration, et en orange les symboles de puissance.



Philippe Carmona et Guy Trendel, Châteaux forts d'Alsace hier et Aujourd'hui, ID l'Édition, 2013

Que constatez-vous ?

Le site est dominé par le donjon, qui a un rôle défensif, mais surtout un rôle symbolique : montrer la puissance du seigneur. Les fonctions d'habitation sont protégées, au cœur du château, sur la barre rocheuse, derrière le donjon. Tous les éléments défensifs forment une sorte de coquille autour des fonctions économiques et d'habitation.

SCHOENECK

IV. Quelle est la place du Schoeneck parmi les châteaux d'Alsace ?

Il existait trois sortes de châteaux en Alsace : lesquelles ?

Les châteaux de montagne, de plaine et les mottes féodales.

Parmi ces trois sortes de châteaux, laquelle a laissé le plus de vestiges encore visibles aujourd'hui ?

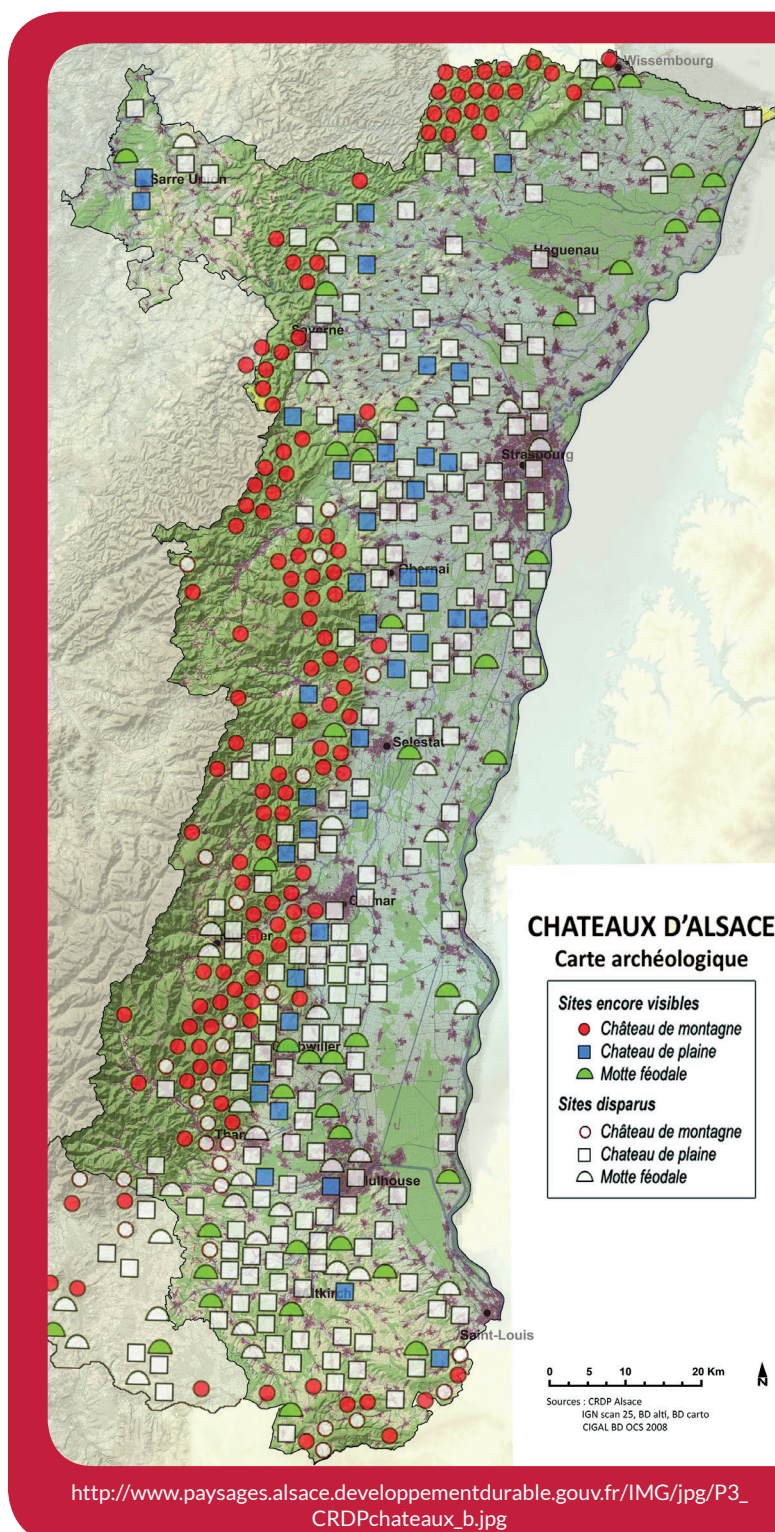
Les châteaux de montagne.

D'après vous, pourquoi ?

Ils n'ont pas été détruits par l'urbanisation ou l'agriculture. Plus difficiles d'accès, ils ont moins souvent servi de carrière de pierre, ou été détruits par les guerres.

Parmi ces trois sortes de châteaux, à laquelle appartient le Schoeneck ?

C'était un château de montagne.

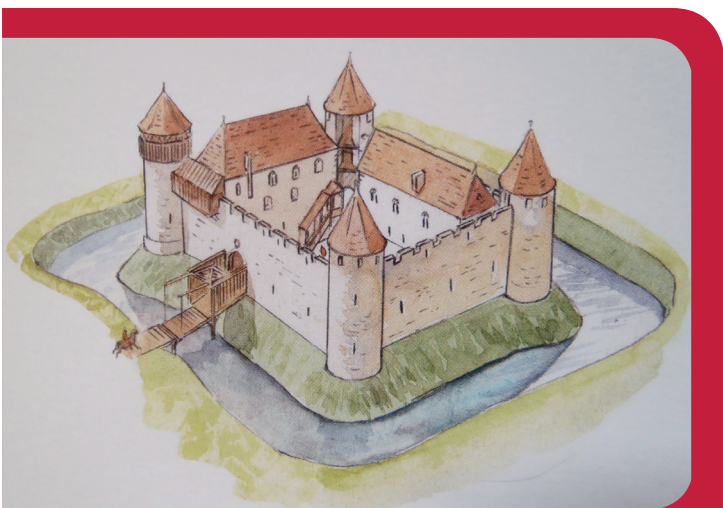


SCHOENECK

Sur les deux dessins ci-dessous, quels points communs et quelles différences voyez-vous avec le Schoeneck (construction et fonctions)?

Ces châteaux ne peuvent profiter du relief, ils sont donc entourés de douves. Leur plan est régulier (rectangulaire ou rond). On retrouve cependant certains éléments en commun : les murailles, les tours, le logis, le donjon, les défenses de l'entrée, mais aussi l'utilisation à la fois de la pierre et du bois dans la construction. Les fonctions sont les mêmes : défense, habitation, économie et symbole de pouvoir.

Le château d'Osthouse, un château de plaine



Carmona, Christophe et Trendel, Guy, villes fortifiées et châteaux de plaine, ID l'édition, 2016

Butenheim, une motte féodale



Carmona, Christophe et Trendel, Guy, villes fortifiées et châteaux de plaine, ID l'édition, 2016