



# Visiter et comprendre



La visite de ce château s'effectue sous votre entière responsabilité. Les ruines sont fragiles, faites attention où vous marchez. Pour permettre à tous d'en profiter et garantir votre sécurité, merci de ne pas escalader les murs ni d'arracher ou déplacer de pierres, ne pas vous approcher du vide et bien surveiller les plus jeunes... Bonne visite

## WASEMBOURG

### Conseils de visite :

Tous les renseignements nécessaires, contacts, accès, description et historique complet se trouvent sur :

[www.chateauxfortsalsace.com/fr/](http://www.chateauxfortsalsace.com/fr/)

Comptez au minimum une heure pour la visite du château. Ce dossier est thématique, mais il permet une visite linéaire du monument. Le château est d'accès aisé, mais nécessite de diviser la classe en plusieurs groupes en raison de l'étroitesse de certains passages. On peut ainsi faire se succéder la visite des éléments antiques, de la basse cour et du logis. Particularités du château : pas de donjon, mais un mur bouclier. Des salles troglodytiques, et des vestiges romains dans et à côté de la ruine.

## I. Les châteaux forts : quand ?

Les IX<sup>e</sup> et X<sup>e</sup> siècles sont une **période d'insécurité** liée aux raids des Vikings, des Hongrois et des Sarrasins. Face à l'absence de réaction du pouvoir royal ou impérial, affaiblis, les seigneurs tentent de défendre leurs terres et leurs paysans en construisant les premiers **châteaux, en bois**, appelés **mottes féodales**. La motte est **réservée au seigneur**, et la basse cour peut servir de refuge aux paysans. En échange de cette protection, les paysans fournissent la nourriture et travaillent pour le seigneur.

À partir du XI<sup>e</sup> siècle, les constructions en bois, trop **vulnérables au feu**, disparaissent au profit de constructions en **pierre**. Un haut donjon, souvent de forme carrée, est entouré d'une enceinte. À partir du XII<sup>e</sup> siècle, en France, les rois imposent un **nouveau modèle de château**, avec un plan régulier; des tours rondes sont bâties aux angles et reliées par des murailles crénelées.

Un **gros donjon** se trouve au centre ou à l'un des angles. L'ensemble comprend une grande cour intérieure où se trouvent les logements pour les hommes d'armes, les granges, les écuries et les cuisines. En Alsace, il n'y a **pas de pouvoir central fort**, capable d'imposer un **modèle unique de château**, d'en construire un grand nombre, et d'y maintenir des troupes.

Chaque seigneur construit donc son château sur ses terres, en l'**agrandissant** peu à peu au fur et à mesure de ses besoins et de ses moyens. L'apparition de l'**artillerie à poudre**, au XIV<sup>e</sup> siècle, va lentement rendre les **châteaux inefficaces**, puis inutiles, malgré les tentatives d'adaptation à cette nouvelle arme : murs plus épais, donjons abaissés, canonnières, barbicanes...

## WASEMBOURG

*Il s'agit ici de mettre l'histoire du château en perspective avec les grands repères de l'Histoire. Ce travail peut être réalisé en classe.*

Époques historiques	Au château	Grands repères historiques	Dans l'espace germanique et alsacien
Antiquité	<i>II<sup>e</sup> siècle</i> : présence d'un sanctuaire dédié au dieu Mercure	La paix romaine	
Moyen Âge	<p><i>731</i> : le <i>Fasenburgo</i> est mentionné dans un document qui signale la présence de ruines romaines</p> <p><i>1335</i> : première mention du château</p> <p><i>1378</i> : le château sert de base à des chevaliers brigands</p> <p><i>1398</i> : le château est assiégé par la ville de Strasbourg</p>	<p>Hugues Capet, 1<sup>er</sup> roi capétien (987)</p> <p>Croisades (1095-1270)</p> <p>XIII<sup>e</sup> siècle : siècle des cathédrales, siècle de Louis IX</p> <p>1337-1452 : guerre de cent ans</p> <p>1453 : invention de l'imprimerie</p>	<p>Empereurs de la dynastie des Hohenstaufen</p> <p>Empereurs de la dynastie des Habsbourg</p>
Époque moderne	<p><i>1525</i> : le château est endommagé lors de la guerre des paysans</p> <p><i>1668</i> : le château est démantelé par les troupes françaises.</p>	<p>1492 : découverte de l'Amérique</p> <p>XVI<sup>e</sup> siècle : Renaissance et réformes</p> <p>Louis XIV, roi absolu</p>	<p>Guerre des paysans</p> <p>Guerre de Trente Ans</p>

## WASEMBOURG

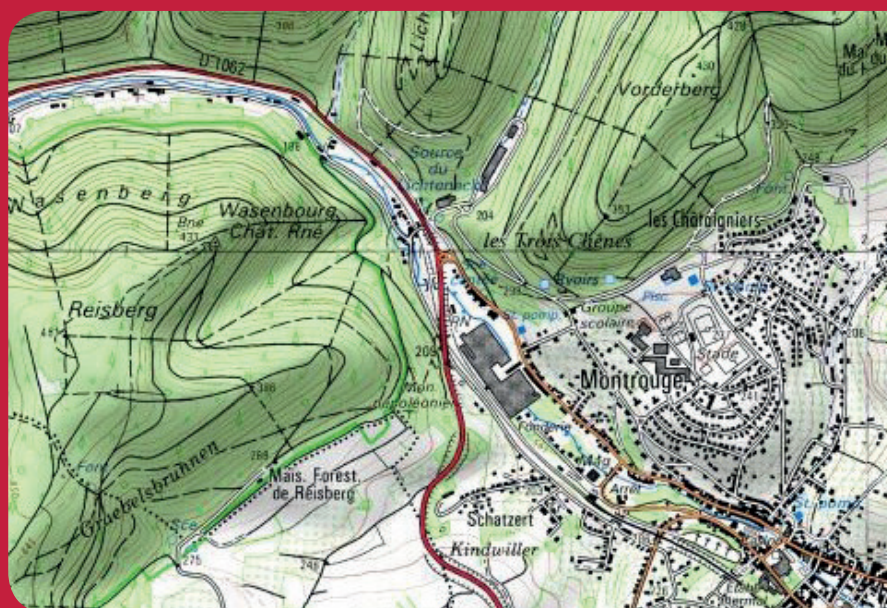
### II. Les châteaux forts : comment ?

#### 1. Comment construit-on un château fort ?

**Il faut choisir un site :** En raison de sa première fonction, la défense, on choisit de préférence un site en hauteur, colline, montagne ou rocher. D'autres facteurs sont pris en compte, tels que la proximité d'une route, d'un pont, d'un col...

**À l'aide de la carte, et du paysage, expliquez pourquoi on a choisi de bâtir un château sur ce site :**

C'est un site placé en hauteur, au bout d'une petite crête, sur une barre rocheuse de 40 mètres de haut, qui forme une défense naturelle. Il surplombe et surveille une vallée où passe une route reliant la Lorraine et l'Alsace, et contrôle des forêts et des étangs.



geopotail.fr

**C'est le début des travaux :** le site est défriché, puis terrassé pour établir des fondations solides et améliorer les défenses naturelles. Dans le cas où le château est bâti sur des rochers, ces derniers doivent être taillés, parfois creusés.

**Sur l'enluminure ci-contre, indiquez quels métiers et personnages vous avez reconnus : le seigneur (S), l'architecte (A), les tailleurs de pierre (P), les terrassiers (T) et les bûcherons (B).**



## WASEMBOURG

**Faites le tour du château et observez le site : comment a-t-il été aménagé pour renforcer ses défenses ?**

Un profond fossé a été creusé pour isoler le site de la montagne, et ainsi empêcher les assaillants de s'approcher des murailles.

*Le fossé est un élément essentiel il sert à la fois :*

- à empêcher un accès trop facile aux murailles
- à rendre plus difficile le percement de galeries de mine, visant à faire s'effondrer un mur
- à rendre impossible l'approche de machines de siège (chats, galeries, bélier)

*Par ailleurs, le creusement du fossé sert le plus souvent de carrière de pierres pour alimenter le chantier du château en grès.*



guédelon.fr

On peut maintenant bâtir le château :

Bâtir un château coûte très cher, et de nombreux métiers sont mobilisés sur le chantier. Certains très qualifiés : tailleurs de pierre (T), maçons (M), charpentiers (C), gâcheurs de mortier (G), et d'autres non, comme le portefaix (P). Tous travaillent sous la direction de l'architecte (A).

**Placez ces métiers sur l'enluminure ci-contre.**

Si tout va bien, le château sera achevé en 10 ans !

## 2. Le château est construit, vous devez être capable de le décrire. Pour cela, utilisez ce vocabulaire :

### Donjon

tour la plus haute et la plus grosse du château, qui sert de dernier refuge en cas de siège.

### Créneaux et merlons

en haut des remparts, le chemin de ronde est protégé par des merlons, et des créneaux permettent de tirer sur les assaillants.

### Courtines/remparts

murs situés entre deux tours.

### Tours

elles renforcent la défense des remparts ou de l'entrée, en permettant aux défenseurs de prendre les assaillants en enfilade.



# Visiter et comprendre



## WASEMBOURG

### Hourds/mâchicoulis

les hourds sont des constructions en bois qui permettent de protéger le chemin de ronde, mais aussi d'attaquer les assaillants verticalement. Les mâchicoulis sont des trous, placés au sommet des remparts, qui ont la même fonction.

### Logis/palais

logement du seigneur et de sa famille, le plus souvent placé dans la partie la plus haute et la plus sûre du château.

### Basse cour

cour située derrière la première ligne de défense, où l'on trouve les bâtiments nécessaires à la vie du château : granges, écuries, étables, forge, réserves, logement des soldats et des serviteurs...

### Corbeau

élément saillant hors du mur, servant à soutenir une poutre.

### Chapelle

un lieu réservé à la prière était prévu dans tous les châteaux. Quand cela était possible, le seigneur faisait aménager une chapelle.

### Meurtrières

ouvertures dans les murs, verticales, étroites, parfois en forme de croix, permettant aux défenseurs d'attaquer les assaillants sans s'exposer. À la fin du Moyen Âge, des canonnières, souvent rondes, sont aménagées pour les armes à feu.

### Entrée (pont-levis, pont, porte, herse)

l'entrée du château étant son point le plus faible, elle est souvent particulièrement protégée : tours, mâchicoulis, fosse, assommoir, (ouverture percée dans le plafond de l'entrée), meurtrières, pont levis, porte et herses.

### Cour haute

cour située dans la partie noble du château, près du logis.

### Puits/citerne

l'eau étant vitale, les constructeurs du château s'assuraient de pouvoir en disposer en quantité suffisante, de trois manières : captation d'une source, creusement d'un puits, aménagement d'une citerne à filtration, récupérant l'eau de pluie.

### Baie/ fenêtre / oriel

pour éclairer le logis, de larges ouvertures étaient prévues dans les murs.

## WASEMBOURG

### Cheminée/poêle

pour se chauffer, deux solutions : la cheminée, parfois encore conservée dans les murs des châteaux, ou le poêle en faïence, ou Kachelhoffe, dont les archéologues retrouvent des morceaux lors des fouilles.

### Barbacane

construction datant de la fin du Moyen Âge, souvent de forme ronde, adaptée aux armes à feu, et placée devant l'entrée pour en renforcer les défenses.

### Latrines

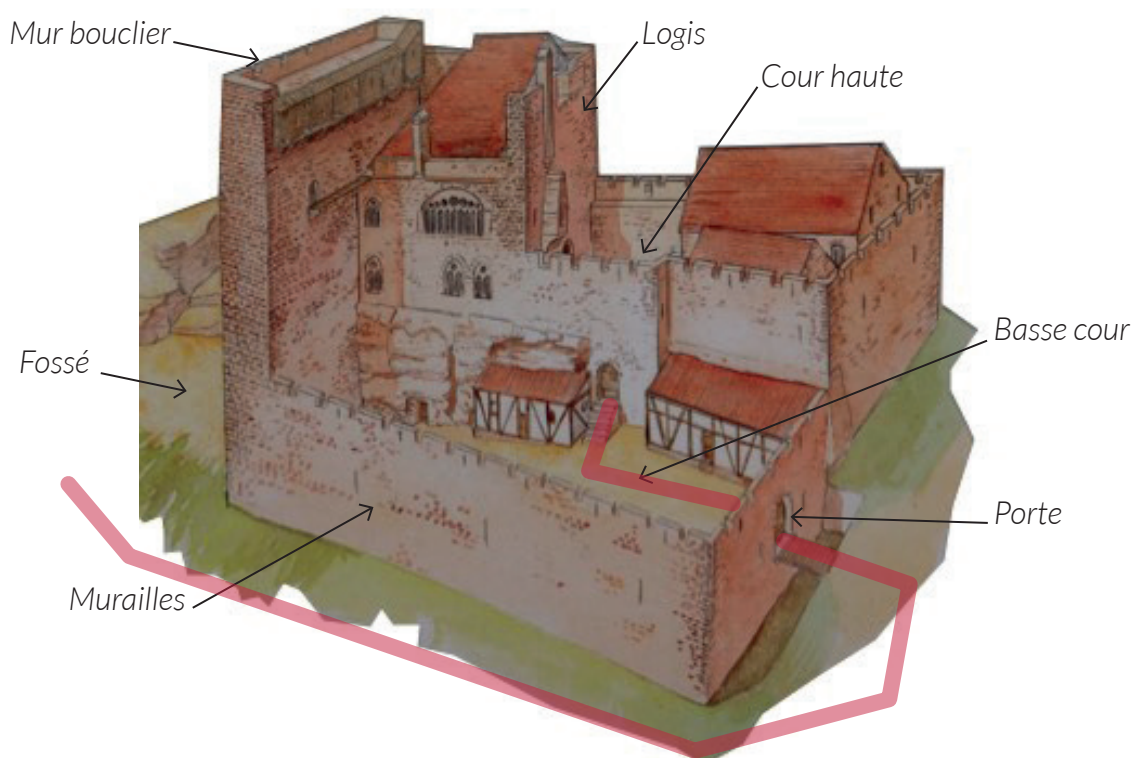
élément de confort important, les latrines peuvent être aménagées directement dans l'épaisseur des murs ou placées dans un abri en bois qui surplombe le fossé du château.

*Lexique à étudier en classe, avant la visite.*

*L'accès au haut château (trait rouge) est particulièrement bien conçu :*

- *il est en permanence sous le feu des défenseurs (tour, barbacane, logis, défense des portes successives...)*
- *des portes permettent de créer des sas et de ralentir les assaillants.*
- *des angles droits permettent également de briser une éventuelle attaque.*

**Complétez le dessin du château à l'aide de ce vocabulaire :**





CHÂTEAUX  
FORTS Alsace



CHEMIN  
DES CHÂTEAUX  
FORTS D'ALSACE

# Visiter et comprendre



académie  
Strasbourg

## WASEMBOURG

Pour comprendre le château, vous devez être capable de « lire » les vestiges de murs.

### Grand fossé Est

L'accès au vieux château se faisait par le grand fossé Est.

#### À quoi voit-on que ce fossé n'est pas naturel ?

*Des traces de pics de carriers sont visibles un peu partout. Les parois ont été aplanies.*

#### Quel élément, lié à la présence de chevaux et des bestiaux au château, peut-on voir dans le fossé ?

*Une citerne / abreuvoir a été creusée.*

*Près de la citerne, on distingue un visage, gravé dans la roche, que certains archéologues datent du Moyen Age.*

Observez le mur bouclier :

#### Qu'a-t-il de particulier ? Pourquoi, d'après vous ?

*Il est plein, sans aucune ouverture. Pour le rendre plus solide*

Ce type de mur est appelé mur-bouclier.

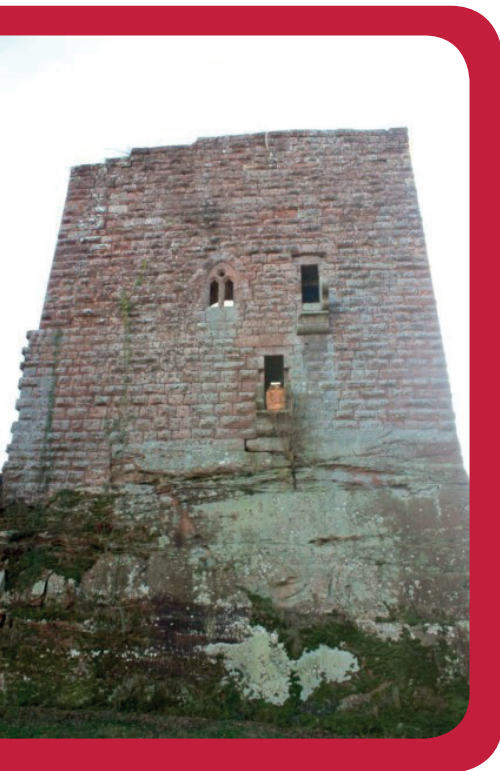
#### Pourquoi, d'après vous ?

*Ce mur protège le reste du château comme le ferait un bouclier.*

*Tout comme la plupart des donjons, les murs boucliers sont placés de manière à faire face à l'attaque, c'est-à-dire l'endroit d'où un bombardement par catapultes est le plus probable. Ils sont pleins, et très larges.*



## WASEMBOURG



Poursuivez votre découverte du château en observant le mur du logis, derrière le mur bouclier :

**Quelles différences pouvez-vous constater entre ce mur et celui du mur bouclier ?**

*Dans ce mur, des ouvertures ont été percées*

**On distingue facilement une baie gothique, mais à quoi pouvaient servir les deux autres ouvertures, d'après vous ?**

*Il s'agissait de latrines*

*La présence de deux latrines, une par étage, marque une recherche de confort, et un signe extérieur de richesse.*

Après avoir dépassé une poterne, vous pouvez observer la muraille qui protégeait les cours, basses et hautes. Cette muraille a été construite au XIII<sup>e</sup> siècle (pierres à bossages), et reprise au XV<sup>e</sup> siècle (pierres lisses).

**Saurez-vous repérer, comme le font les archéologues, quelle partie appartient au XIII<sup>e</sup> siècle et quelle partie appartient au XV<sup>e</sup> siècle ? Coloriez-les en bleu et en rouge.**





## WASEMBOURG

Dans la basse cour

Les bâtisseurs du château ont utilisé le rocher pour y adosser des bâtiments en colombages.

**Quels éléments permettent de l'affirmer ?**

*On distingue des trous de poutres.*

**Qu'est-ce que les bâtisseurs du château ont creusé dans le rocher ?**

*Une salle troglodytique.*

*Dont on distingue encore le système de fermeture. Il s'agit sans doute d'un cellier. Rien ne permet d'affirmer qu'il s'agit d'une cellule.*

**Observez l'arrière du mur bouclier : comment pouvait-on y accéder ?**

*On y accédait depuis le logis, par un pont volant en bois, et des marches en pierres.*

*Ce pont volant pouvait être retiré facilement, et le mur bouclier, totalement isolé, formait un dernier réduit défensif.*

**Dessinez cet accès sur la photographie ci-contre.**



## WASEMBOURG

Après avoir franchi la porte qui mène à la cour haute, observez la façade du logis.

**Quels éléments montrent que ce bâtiment servait d'habitation ?**

*On distingue une fente d'éclairage, un oriel et un conduit de cheminée.*

**Comment la porte de ce logis était-elle défendue ?**

*Une bretèche en bois, dont il reste les consoles en pierre, permettait d'arrêter des assaillants en leur lançant des pierres, des flèches ou des carreaux d'arbalètes.*

Une fois dans le logis, vous pouvez observer un bâtiment extrêmement luxueux, pour le Moyen Age.

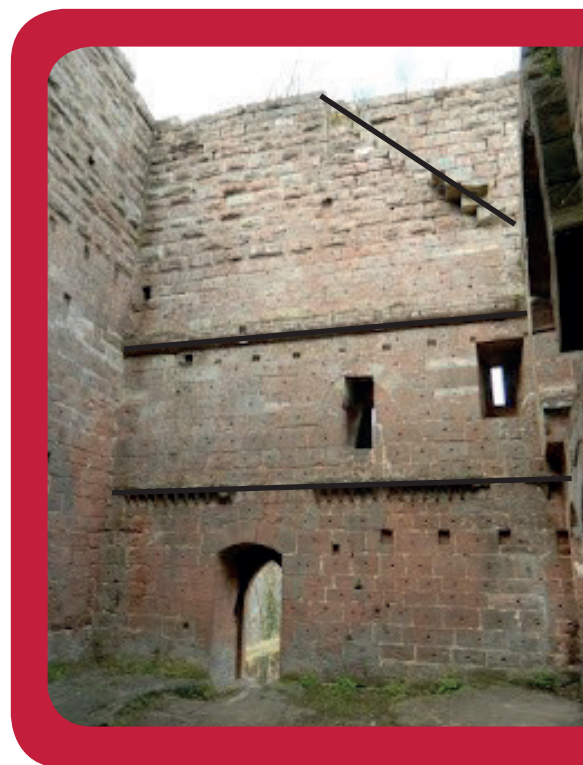
**Faites la liste de tous les éléments qui montrent une recherche de confort :**

*On trouve ici une cheminée, des baies d'éclairage avec des coussièges, des latrines à chaque étage, une frise décorative avec une tête sculptée, un oriel et une rigole d'écoulement des eaux.*

**Combien d'étages avait ce bâtiment ?**

**Tracez-les sur la photographie ci-contre, ainsi que l'accès à la bretèche qui protégeait la porte.**

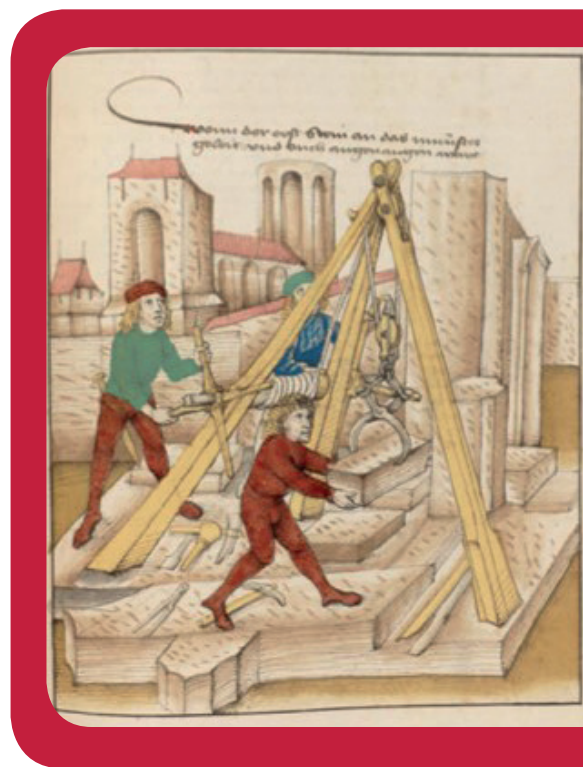
*Il en avait 3.*



## WASEMBOURG

Sur la plupart des pierres du logis, les bâtisseurs ont laissé une trace de sa construction, qu'ils ont réalisée à l'aide de la machine ci-dessous.

**Dessinez ci-contre une pierre qui porte cette trace.**



Certaines pierres portent d'autres traces, celles des tailleurs de pierre qui les ont ajustées. Ils étaient payés à la tâche, et marquaient chaque pierre avec leur « marque de tâcheron », une fois qu'elle était achevée.

**Dessinez ci-contre les marques que vous avez pu découvrir**

*On peut relever des croix, des potences, des triangles, des V...*

Dans la basse cour, et sur l'esplanade à l'extérieur du château se trouvent des vestiges romains datant du IIe-IIIe siècles après JC. Observez tout d'abord le rocher.

**Que trouvait-on ici ?**

*Les colonnes et les inscriptions font penser à un petit temple.*

## WASEMBOURG

Dans la basse cour se trouve une pierre gravée.

**En quelle langue, d'après vous ?**

En latin.

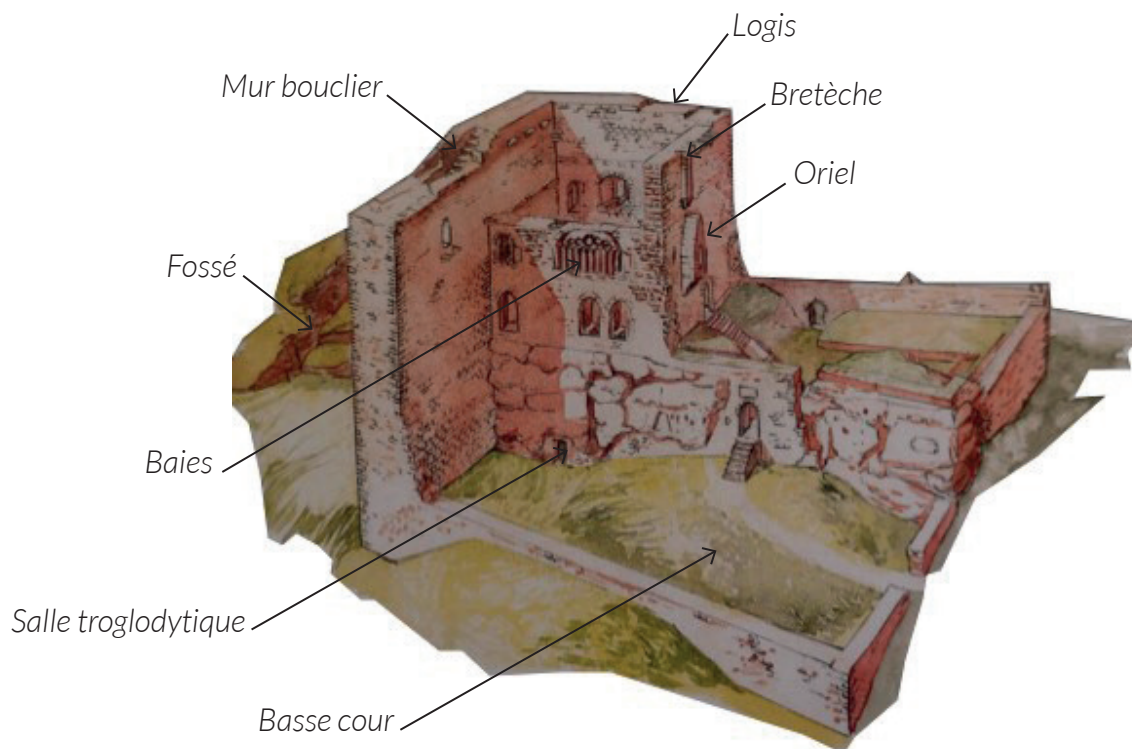
Essayez de déchiffrer le texte gravé. Il indique qu'un homme a consacré ici un petit temple à un dieu.

**Mais quel était le nom de cet homme, et à quel dieu était consacré le temple ?**

Severinius satullinus a consacré un édifice votif au dieu Mercure

*DEO MERCURIO ATTEGI / AM TEGULICIAM COMPOSITAM / SEVERINIUS SATULLINUS C. T. EX VOTO / POSUIT L. L. M.*

**Pour finir, placez tous les éléments que vous avez repérés sur le dessin ci-dessous : Fossé, logis, baies, basse cour, salle troglodytique, bretèche, oriel, mur bouclier, logis.**



Philippe Carmona et Guy Trendel, Châteaux forts d'Alsace hier et Aujourd'hui, ID l'Édition, 2013

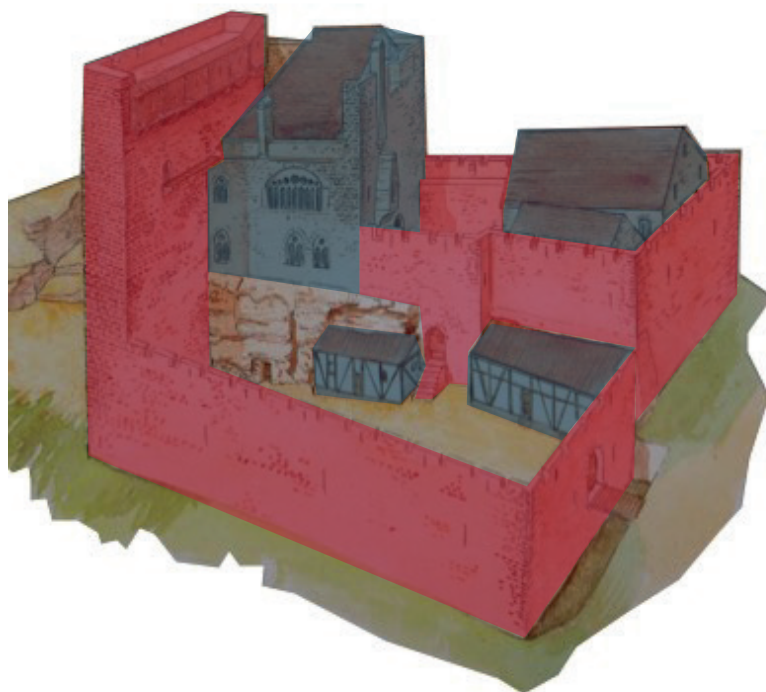
## WASEMBOURG

### III. Les châteaux forts : pourquoi ?

Un château fort a quatre fonctions :

1. **Militaire** : un château sert avant tout à protéger les terres d'un seigneur, ainsi que sa famille.
2. **Habitat** : le seigneur habite le plus souvent dans son château, en un lieu à la fois le plus sécurisé et le plus confortable possible, le logis.
3. **Administration** : le château est l'endroit d'où le seigneur gère son fief : il y rend la justice, y lève les impôts...
4. **Symbolique** : le château sert à montrer la puissance et la richesse du seigneur.

*Ce sont ces quatre fonctions qui déterminent la forme que va prendre le château. Sur le dessin, coloriez en rouge tout ce qui sert à la défense, en bleu tout ce qui sert à l'habitation et à l'administration, et en orange les symboles de puissance.*



Philippe Carmona et Guy Trendel, Châteaux forts d'Alsace hier et Aujourd'hui, ID l'Édition, 2013

#### Que constatez-vous ?

*Les bâtiments qui servent d'habitat sont placés en hauteur et au cœur du château, en enfilade derrière le mur bouclier, qui les protège des tirs de catapulte. En l'absence de donjon, c'est plutôt le logis qui témoigne de la puissance du seigneur.*



CHÂTEAUX  
FORTS Alsace



CHEMIN  
DES CHÂTEAUX  
FORTS D'ALSACE

# Visiter et comprendre



académie  
Strasbourg

## WASEMBOURG

### IV. Quelle est la place du Wasembourg parmi les châteaux d'Alsace ?

*Il existait trois sortes de châteaux en Alsace : lesquelles ?*

*Les châteaux de montagne, de plaine et les mottes féodales.*

*Parmi ces trois sortes de châteaux, laquelle a laissé le plus de vestiges encore visibles aujourd'hui ?*

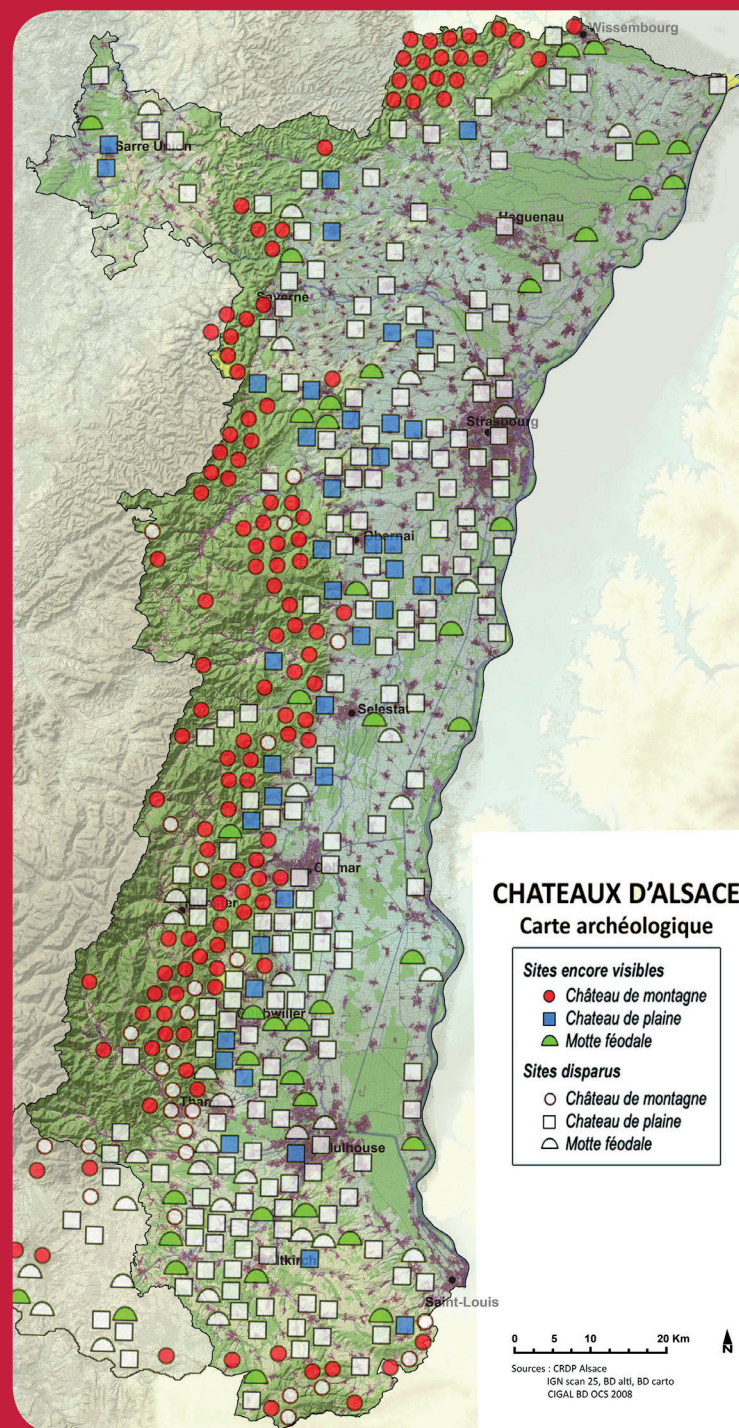
*Les châteaux de montagne.*

*D'après vous, pourquoi ?*

*Ils n'ont pas été détruits par l'urbanisation ou l'agriculture. Plus difficiles d'accès, ils ont moins souvent servi de carrière de pierre, ou été détruits par les guerres.*

*Parmi ces trois sortes de châteaux, à laquelle appartient le Wasembourg ?*

*C'était un château de montagne.*



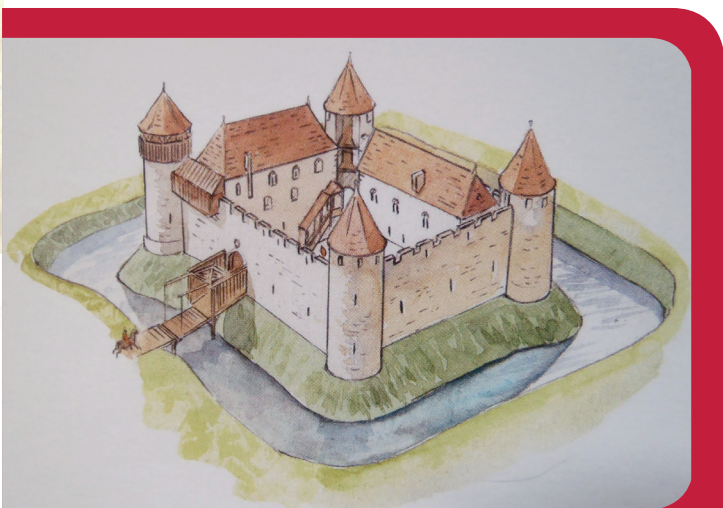
[http://www.paysages.alsace.developpementdurable.gouv.fr/IMG/jpg/P3\\_CRDPchateaux\\_b.jpg](http://www.paysages.alsace.developpementdurable.gouv.fr/IMG/jpg/P3_CRDPchateaux_b.jpg)

## WASEMBOURG

**Sur les deux dessins ci-dessous, quels points communs et quelles différences voyez-vous avec le Wasembourg (construction et fonctions) ?**

*Ces châteaux ne peuvent profiter du relief, ils sont donc entourés de douves. Leur plan est régulier (rectangulaire ou rond). On retrouve cependant certains éléments en commun : les murailles, les tours, le logis, le donjon, les défenses de l'entrée.  
Les fonctions sont les mêmes : défense, habitation, économie et symbole de pouvoir.*

Le château d'Osthouse, un château de plaine



Carmona, Christophe et Trendel, Guy, villes fortifiées et châteaux de plaine, ID l'édition, 2016

Butenheim, une motte féodale



Carmona, Christophe et Trendel, Guy, villes fortifiées et châteaux de plaine, ID l'édition, 2016