



# Visiter et comprendre



La visite de ce château s'effectue sous votre entière responsabilité. Les ruines sont fragiles, faites attention où vous marchez. Pour permettre à tous d'en profiter et garantir votre sécurité, merci de ne pas escalader les murs ni d'arracher ou déplacer de pierres, ne pas vous approcher du vide et bien surveiller les plus jeunes... Bonne visite

## WASIGENSTEIN

### Conseils de visite :

Tous les renseignements nécessaires, contacts, accès, description et historique complet se trouvent sur :

[www.chateauxfortsalsace.com/fr/](http://www.chateauxfortsalsace.com/fr/)

Comptez au minimum une heure et demie pour la visite du château. Ce dossier est thématique, mais il permet une visite linéaire du monument. Le château est d'accès aisé, mais nécessite de diviser la classe en plusieurs groupes en raison de l'étroitesse de certains passages et de la raideur des escaliers. On peut ainsi faire se succéder la visite de la basse cour et des deux rochers. La visite de ces derniers est cependant déconseillée aux personnes souffrant de vertige. Particularités du château : Un château semi troglodytique, bâti sur un éperon de grès, qui a conservé intactes les traces des aménagements successifs. Pour comprendre le site, il faut considérer qu'on a à faire à deux châteaux distincts. Sous le château, des statues contemporaines évoquent le Waltharilied une légende allemande médiévale dont la scène finale se joue au Wasigenstein.

## I. Les châteaux forts : quand ?

Les IX<sup>e</sup> et X<sup>e</sup> siècles sont une **période d'insécurité** liée aux raids des Vikings, des Hongrois et des Sarrasins. Face à l'absence de réaction du pouvoir royal ou impérial, affaiblis, les seigneurs tentent de défendre leurs terres et leurs paysans en construisant les premiers **châteaux, en bois**, appelés **mottes féodales**. La motte est **réservée au seigneur**, et la basse cour peut servir de refuge aux paysans. En échange de cette protection, les paysans fournissent la nourriture et travaillent pour le seigneur.

À partir du XI<sup>e</sup> siècle, les constructions en bois, trop **vulnérables au feu**, disparaissent au profit de constructions en **Pierre**. Un haut donjon, souvent de forme carrée, est entouré d'une enceinte. À partir du XII<sup>e</sup> siècle, en France, les rois imposent un **nouveau modèle de château**, avec un plan régulier; des tours rondes sont bâties aux angles et reliées par des murailles crénelées.

Un **gros donjon** se trouve au centre ou à l'un des angles. L'ensemble comprend une grande cour intérieure où se trouvent les logements pour les hommes d'armes, les granges, les écuries et les cuisines. En Alsace, il n'y a **pas de pouvoir central fort**, capable d'imposer un **modèle unique de château**, d'en construire un grand nombre, et d'y maintenir des troupes.

Chaque seigneur construit donc son château sur ses terres, en **agrandissant** peu à peu au fur et à mesure de ses besoins et de ses moyens. L'apparition de **l'artillerie à poudre**, au XIV<sup>e</sup> siècle, va lentement rendre les **châteaux inefficaces**, puis inutiles, malgré les tentatives d'adaptation à cette nouvelle arme : murs plus épais, donjons abaissés, canonnières, barbicanes...

## WASIGENSTEIN

*Il s'agit ici de mettre l'histoire du château en perspective avec les grands repères de l'Histoire. Ce travail peut être réalisé en classe.*

Époques historiques	Au château	Grands repères historiques	Dans l'espace germanique et alsacien
Moyen Âge	<p>1272 : première mention du château</p> <p>1299 : le château est partagé en deux</p> <p>1385 : une guerre a lieu entre les propriétaires du château</p> <p>1447 : le château est assiégé et pris</p> <p>1450 : le château appartient à 15 seigneurs différents</p> <p>1455 : le château est assiégé et pris, puis divisé en trois</p> <p>1468 : le château est assiégé et pris.</p>	<p>Hugues Capet, 1<sup>er</sup> roi capétien (987)</p> <p>Croisades (1095-1270)</p> <p>XIII<sup>e</sup> siècle : siècle des cathédrales, siècle de Louis IX</p> <p>1337-1452 : guerre de cent ans</p> <p>1453 : invention de l'imprimerie</p>	<p>Empereurs de la dynastie des Hohenstaufen</p> <p>Empereurs de la dynastie des Habsbourg</p>
Époque moderne	<p>XV<sup>e</sup> siècle : le château est ruiné.</p>	<p>1492 : découverte de l'Amérique</p> <p>XVI<sup>e</sup> siècle : Renaissance et réformes</p> <p>Louis XIV, roi absolu</p>	<p>Guerre des paysans</p> <p>Guerre de Trente Ans</p>

## WASIGENSTEIN

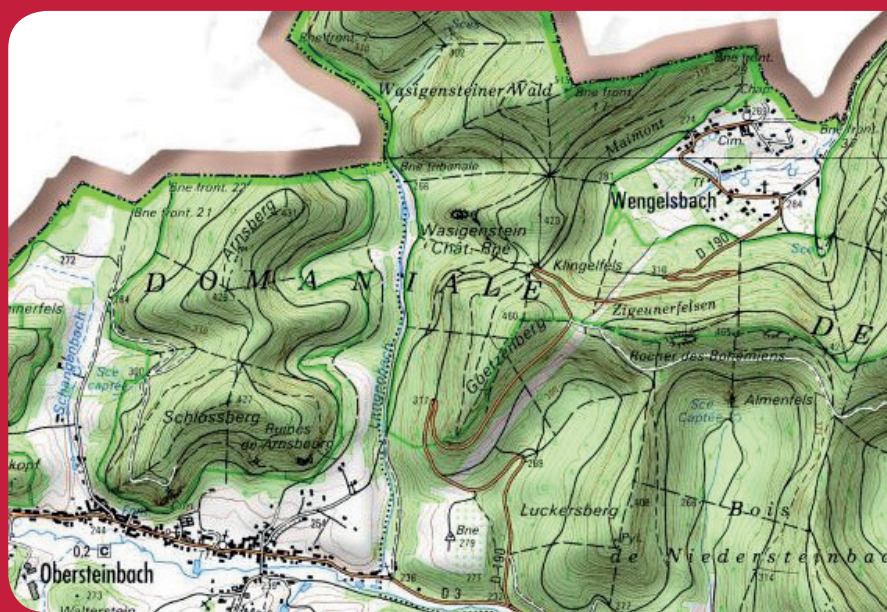
### II. Les châteaux forts : comment ?

#### 1. Comment construit-on un château fort ?

**Il faut choisir un site :** En raison de sa première fonction, la défense, on choisit de préférence un site en hauteur, colline, montagne ou rocher. D'autres facteurs sont pris en compte, tels que la proximité d'une route, d'un pont, d'un col...

**À l'aide de la carte, et du paysage, expliquez pourquoi on a choisi de bâtir un château sur ce site :**

C'est un site placé en hauteur, au bout d'une petite crête, sur un éperon rocheux, qui forme une défense naturelle. Il surplombe et surveille une vallée où passe une route reliant l'Alsace et le Palatinat, et contrôle des forêts, des étangs.



geopotail.fr

**C'est le début des travaux :** le site est défriché, puis terrassé pour établir des fondations solides et améliorer les défenses naturelles. Dans le cas où le château est bâti sur des rochers, ces derniers doivent être taillés, parfois creusés.

**Sur l'enluminure ci-contre, indiquez quels métiers et personnages vous avez reconnus : le seigneur (S), l'architecte (A), les tailleurs de pierre (P), les terrassiers (T) et les bûcherons (B).**





## WASIGENSTEIN

**Faites le tour du château et observez le site : comment a-t-il été aménagé pour renforcer ses défenses ?**

Un profond fossé a été creusé pour isoler le site de la montagne, et ainsi empêcher les assaillants de s'approcher des murailles, une faille naturelle a été agrandie, entre les deux parties du château, et un fossé taluté a été taillé (château nord), ainsi que de nombreux petits fossés (château sud)

**Le fossé est un élément essentiel il sert à la fois :**

- à empêcher un accès trop facile aux murailles
- à rendre plus difficile le percement de galeries de mine, visant à faire s'effondrer un mur
- à rendre impossible l'approche de machines de siège (chats, galeries, bélier)

Par ailleurs, le creusement du fossé sert le plus souvent de carrière de pierres pour alimenter le chantier du château en grès.



guédelon.fr

On peut maintenant bâtir le château :

Bâtir un château coûte très cher, et de nombreux métiers sont mobilisés sur le chantier. Certains très qualifiés : tailleurs de pierre (T), maçons (M), charpentiers (C), gâcheurs de mortier (G), et d'autres non, comme le portefaix (P). Tous travaillent sous la direction de l'architecte (A).

**Placez ces métiers sur l'enluminure ci-contre.**

Si tout va bien, le château sera achevé en 10 ans !

## 2. Le château est construit, vous devez être capable de le décrire. Pour cela, utilisez ce vocabulaire :

### Donjon

tour la plus haute et la plus grosse du château, qui sert de dernier refuge en cas de siège.

### Créneaux et merlons

en haut des remparts, le chemin de ronde est protégé par des merlons, et des créneaux permettent de tirer sur les assaillants.

### Courtines/remparts

murs situés entre deux tours.

### Tours

elles renforcent la défense des remparts ou de l'entrée, en permettant aux défenseurs de prendre les assaillants en enfilade.

## WASIGENSTEIN

### Hourds/mâchicoulis

les hourds sont des constructions en bois qui permettent de protéger le chemin de ronde, mais aussi d'attaquer les assaillants verticalement. Les mâchicoulis sont des trous, placés au sommet des remparts, qui ont la même fonction.

### Logis/palais

logement du seigneur et de sa famille, le plus souvent placé dans la partie la plus haute et la plus sûre du château.

### Basse cour

cour située derrière la première ligne de défense, où l'on trouve les bâtiments nécessaires à la vie du château : granges, écuries, étables, forge, réserves, logement des soldats et des serviteurs...

### Corbeau

élément saillant hors du mur, servant à soutenir une poutre.

### Chapelle

un lieu réservé à la prière était prévu dans tous les châteaux. Quand cela était possible, le seigneur faisait aménager une chapelle.

### Meurtrières

ouvertures dans les murs, verticales, étroites, parfois en forme de croix, permettant aux défenseurs d'attaquer les assaillants sans s'exposer. À la fin du Moyen Âge, des canonnières, souvent rondes, sont aménagées pour les armes à feu.

### Entrée (pont-levis, pont, porte, herse)

l'entrée du château étant son point le plus faible, elle est souvent particulièrement protégée : tours, mâchicoulis, fosse, assommoir, (ouverture percée dans le plafond de l'entrée), meurtrières, pont levis, porte et herses.

### Cour haute

cour située dans la partie noble du château, près du logis.

### Puits/citerne

l'eau étant vitale, les constructeurs du château s'assuraient de pouvoir en disposer en quantité suffisante, de trois manières : captation d'une source, creusement d'un puits, aménagement d'une citerne à filtration, récupérant l'eau de pluie.

### Baie/ fenêtre / oriel

pour éclairer le logis, de larges ouvertures étaient prévues dans les murs.



CHÂTEAUX  
FORTS Alsace



# Visiter et comprendre



## WASIGENSTEIN

### Cheminée/poêle

pour se chauffer, deux solutions : la cheminée, parfois encore conservée dans les murs des châteaux, ou le poêle en faïence, ou Kachelhoffe, dont les archéologues retrouvent des morceaux lors des fouilles.

### Latrines

élément de confort important, les latrines peuvent être aménagées directement dans l'épaisseur des murs ou placées dans un abri en bois qui surplombe le fossé du château.

### Barbacane

construction datant de la fin du Moyen Âge, souvent de forme ronde, adaptée aux armes à feu, et placée devant l'entrée pour en renforcer les défenses.

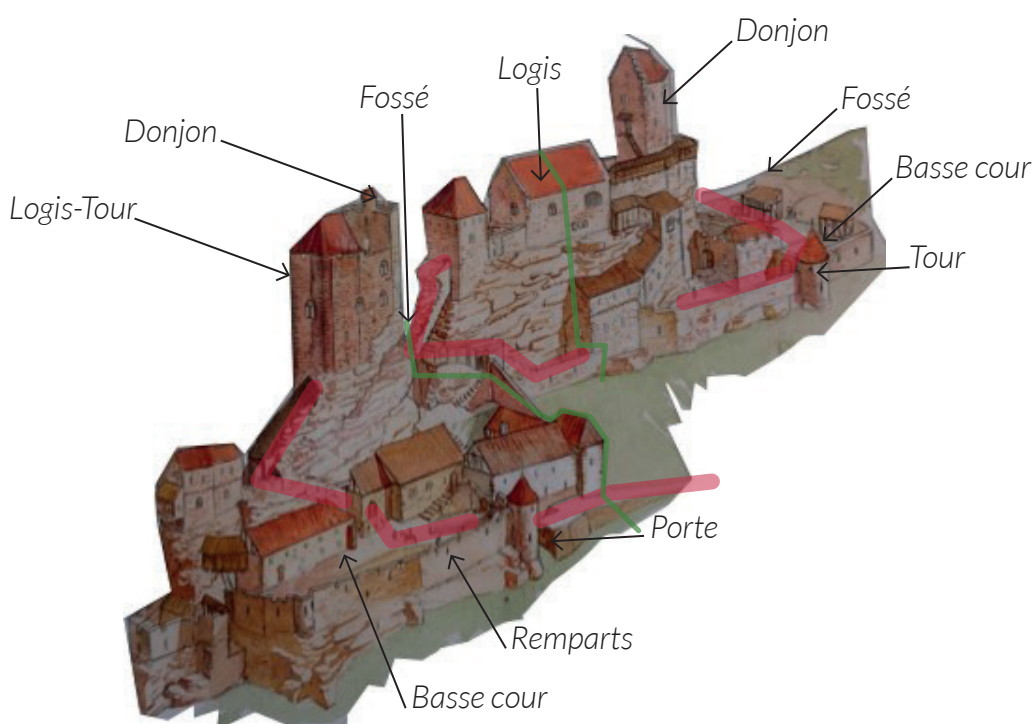
*Lexique à étudier en classe, avant la visite.*

*L'accès au haut château (trait rouge) est particulièrement bien conçu :*

- *il est en permanence sous le feu des défenseurs (tour, barbacane, logis, défense des portes successives...)*
- *des portes permettent de créer des sas et de ralentir les assaillants.*
- *des angles droits permettent également de briser une éventuelle attaque.*

*Cela dit, l'accès est très problématique, notamment pour le château du milieu, pour lequel il a fallu tailler dans le rocher un escalier raide et mal placé. Les droits de passages dans les basses-cours sont des causes sérieuses de conflits entre les occupants des châteaux.*

**Complétez le dessin du château à l'aide de ce vocabulaire :**



Philippe Carmona et Guy Trendel, Châteaux forts d'Alsace hier et Aujourd'hui, ID l'Édition, 2013

## WASIGENSTEIN

Pour comprendre le château, vous devez être capable de « lire » les vestiges de murs.

### Première partie : le château Est, ou vieux château

L'accès au vieux château se faisait par le grand fossé Est.

#### À quoi voit-on que ce fossé n'est pas naturel ?

Des traces de pics de carriers sont visibles un peu partout. Les parois et le sol ont été aplanis.

#### Quels éléments permettent d'affirmer que des bâtiments en colombages étaient bâtis ici ?

On distingue des trous de poutres.

#### Qu'est-ce que les bâtisseurs du château ont creusé dans le rocher ?

Une citerne.

#### À quoi servent les rigoles qui parcourent le rocher ?

La citerne est alimentée par ces rigoles, qui recueillent les ruissellements.



Toujours dans le fossé, vous pouvez voir une grande citerne. Elle servait à abreuver les animaux du château, bétail et chevaux, mais elle avait aussi une fonction défensive :

**Laquelle ? Le dessin ci-contre peut vous aider à répondre.**

Elle empêchait les attaquants d'atteindre le pied du rocher qui forme un angle mort dans la défense. Elle les empêchait aussi de creuser une sape pour miner le rocher.



## WASIGENSTEIN

À l'origine, un seul château occupait le sommet du rocher, puis, au XVe siècle, il a été divisé en deux châteaux.

**Comment accédait-on au sommet du rocher ?**

*Il y avait deux escaliers, tous les deux creusés dans le rocher.*

**Quelles traces, dans le rocher, permettent d'affirmer que l'escalier était couvert par une charpente ?**

*On distingue des trous de poutres dans la partie supérieure de la tranchée, taillée dans le rocher.*

**Pourquoi était-il vital de couvrir cet escalier ? La photographie ci-contre peut vous aider à répondre.**

*L'escalier est très mal placé, puisqu'il est en pleine vue, et donc sous le contrôle direct du donjon du château Ouest*

Les deux escaliers permettaient aux habitants du château de se défendre facilement.

**Expliquez comment.**

*L'escalier taillé dans la face Sud du rocher s'interrompait, et devait se poursuivre sous la forme d'un escalier en bois, facile à retirer en cas d'attaque. L'escalier taillé sur le côté Ouest du rocher est très raide, il forme des angles droits, et sa partie rectiligne permet aux défenseurs de lancer des projectiles sur des attaquants.*





## WASIGENSTEIN

Au sommet du rocher se trouvait un mur bouclier, dressé contre le château Est.

**Comment y montait-on ?**

*Un escalier à vis est installé dans l'épaisseur du mur.*

Derrière ce mur bouclier, les bâtisseurs du château ont creusé le rocher :

**Qu'y ont-ils installé ?**

*On distingue une cave (sans ouvertures) et une citerne à filtration.*

**Pourquoi avoir installé une citerne ici ?**

*Il s'agissait à la fois d'un élément de confort, nécessaire à la partie noble du château, et d'un élément de défense, qui permettait au haut château de résister à un siège, même si la basse cour avait été prise.*

Le logis seigneurial qui se trouvait ici était sans doute bâti en grande partie en colombages :

**Quelles traces, sur le rocher, permettent de l'affirmer ?**

*On distingue des rainures, qui servaient à poser la charpente.*

**Quelle forme avait le donjon ?**

**Dessinez son plan ci-contre.**

**Pourquoi, d'après-vous, avoir choisi cette forme ?**

*Cette forme permet de dévier les boulets envoyés par des catapultes, et de construire un mur plus épais sur la partie la plus exposée.*



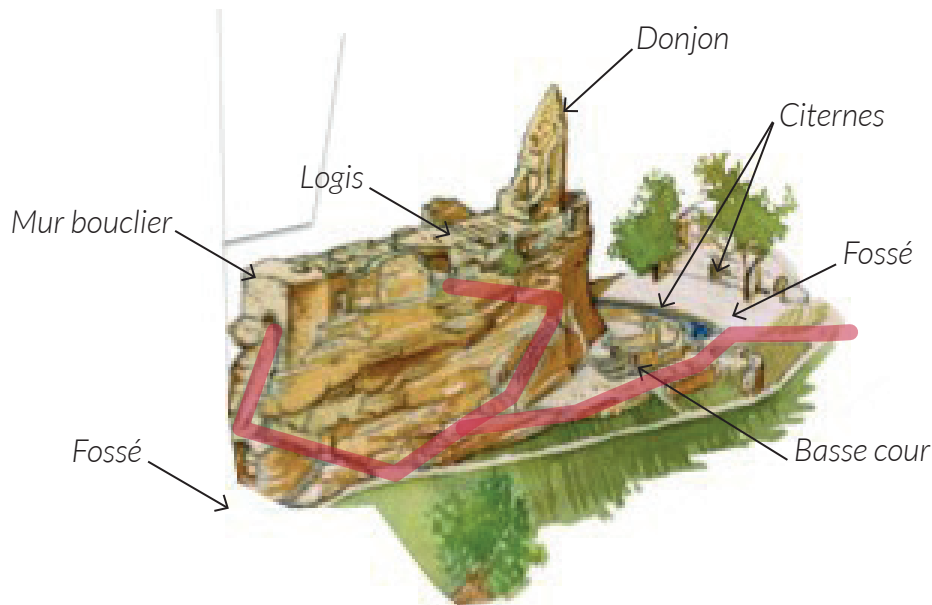
## WASIGENSTEIN

Au XVe siècle, on a rajouté devant le donjon une muraille, pour rendre la défense de ce point plus efficace.

**Pour quelles armes était prévue cette muraille ? Qu'est-ce qui vous permet de l'affirmer ?**

On avait prévu de défendre ce point avec des armes à feu. On distingue des meurtrières / couleuvrinières, de forme ronde.

**Pour finir, placez tous les éléments que vous avez repérés sur le dessin ci-dessous : Fossés, citernes, basse cour, mur bouclier, logis, donjon Tracez en rouge les deux accès au sommet du rocher.**



Philippe Carmona et Guy Trendel, Châteaux forts d'Alsace hier et Aujourd'hui, ID l'Édition, 2013

Deuxième partie : le château Ouest, ou nouveau château

**Comment les bâtisseurs du château ont-ils utilisé le rocher ?**

Ils y ont creusé des salles troglodytiques.

## WASIGENSTEIN

Comme dans le vieux château, certains bâtiments étaient construits en colombages.

**Quelles traces ont-ils laissées sur le rocher ?**

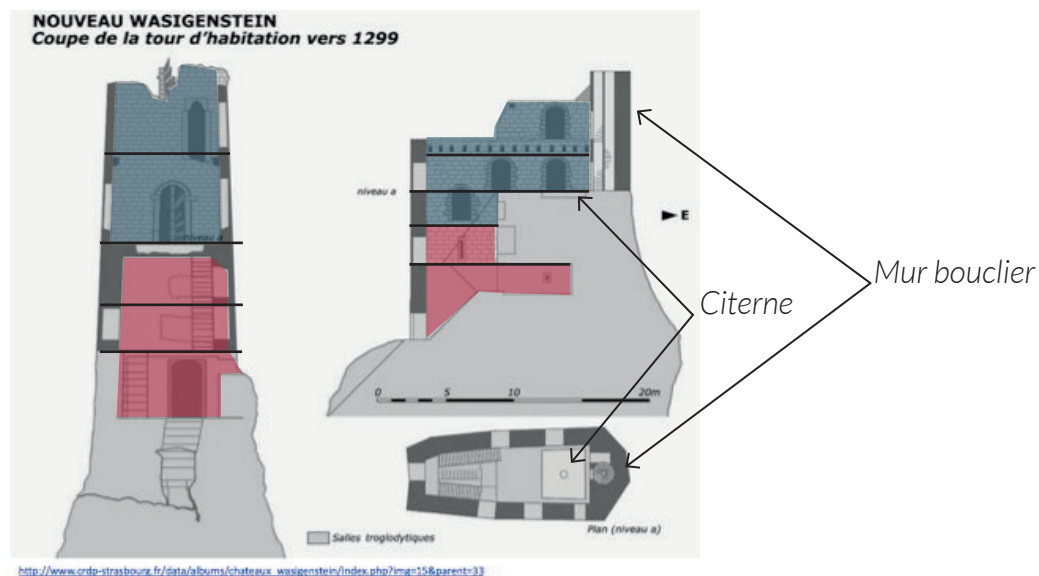
*On distingue des trous de poutres, qui montrent que des bâtiments étaient adossés au rocher.*

L'escalier permettait aux habitants du château de se défendre facilement.

**Expliquez comment.**

*L'escalier taillé sur le côté Ouest du rocher est très raide, et sa partie rectiligne permet aux défenseurs de lancer des projectiles sur des attaquants.*

Le donjon – palais avait différentes fonctions : habiter, se défendre et stocker des réserves.



**Combien d'étages avait ce bâtiment ? Tracez-les sur le dessin ci-dessus. Quels éléments d'architecture nous permettent de le savoir ?**

*Ce donjon - logis avait 5 étages.*

*On peut se fonder sur les ouvertures, ou les corbeaux sur lesquels étaient posés les planchers.*

**Coloriez en rouge les espaces dédiés à la défense et au stockage, et en bleu les espaces dédiés à l'habitation.**

## WASIGENSTEIN

**Quels éléments d'architecture montrent que cette partie du château était réservée aux seigneurs ?**

Les encadrements des fenêtres sont particulièrement soignés.

*On peut introduire ici la notion de gothique, en évoquant les arcs brisés ou trilobés.*

**Comment les habitants de ce logis avaient-ils accès à l'eau ? Placez cet élément sur le dessin ci-dessus.**

Ils disposaient d'une citerne à filtration, creusée dans le rocher.

Le logis était protégé par un mur bouclier.

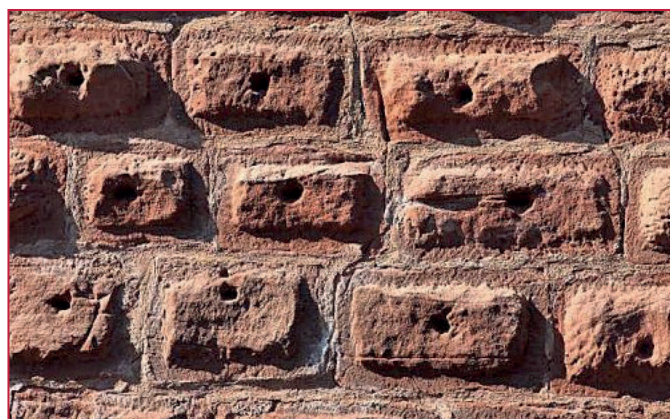
**Placez-le sur le dessin ci-dessus. Comment avait-on accès au sommet de ce mur ?**

On utilisait un escalier à vis, placé dans l'épaisseur du mur.



Sur la plupart des pierres du logis, les bâtisseurs ont laissé une trace de sa construction, qu'ils ont réalisée à l'aide de la machine ci-dessus.

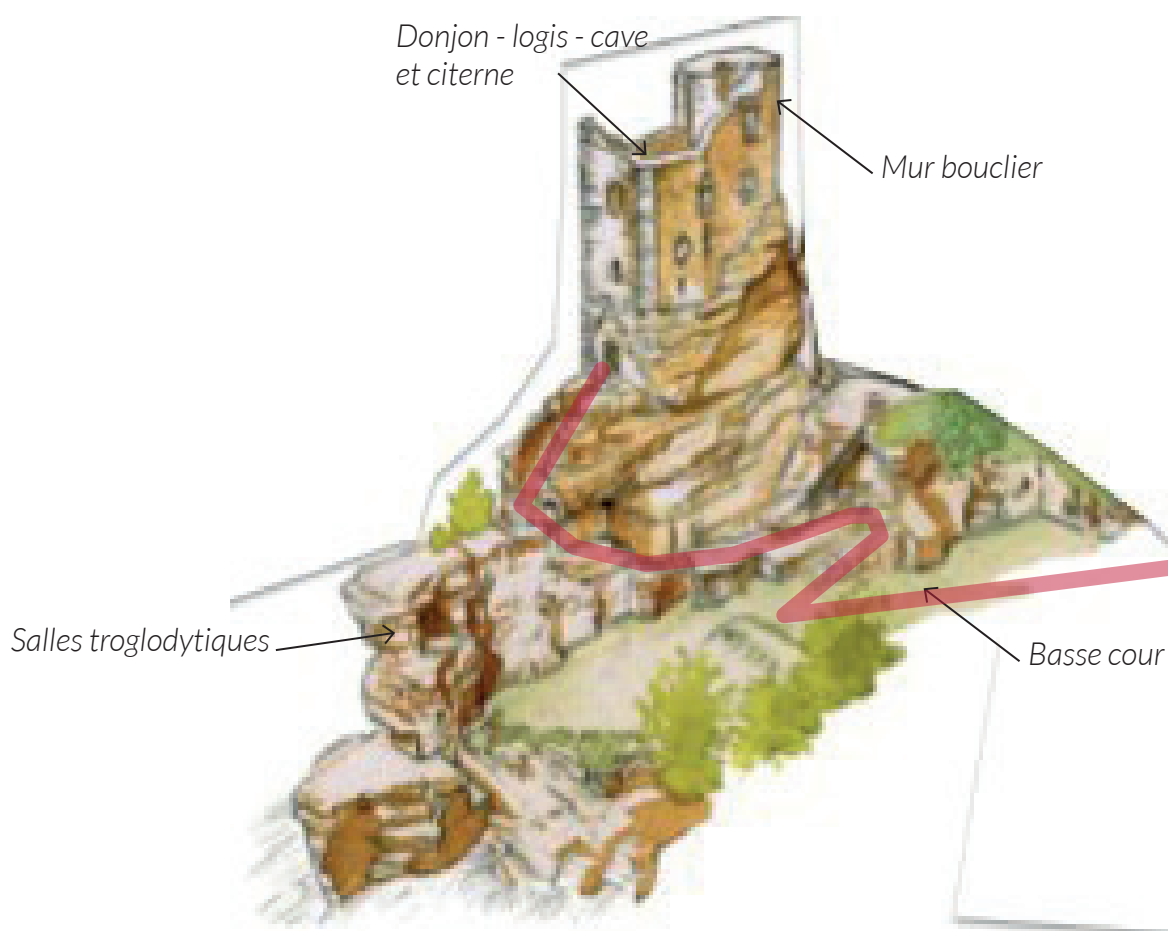
**Dessinez ci-contre une pierre qui porte cette trace.**





## WASIGENSTEIN

*Pour finir, placez tous les éléments que vous avez repérés sur le dessin ci-dessous : Donjon -logis, mur bouclier, fossé, basse cour, salles troglodytiques, cave, citerne. Tracez en rouge l'accès au sommet du rocher.*



Philippe Carmona et Guy Trendel, Châteaux forts d'Alsace hier et Aujourd'hui, ID l'Édition, 2013

## WASIGENSTEIN

### III. Les châteaux forts : pourquoi ?

Un château fort a quatre fonctions :

1. **Militaire** : un château sert avant tout à protéger les terres d'un seigneur, ainsi que sa famille.
2. **Habitat** : le seigneur habite le plus souvent dans son château, en un lieu à la fois le plus sécurisé et le plus confortable possible, le logis.
3. **Administration** : le château est l'endroit d'où le seigneur gère son fief : il y rend la justice, y lève les impôts...
4. **Symbolique** : le château sert à montrer la puissance et la richesse du seigneur.

*Ce sont ces quatre fonctions qui déterminent la forme que va prendre le château. Sur le dessin, coloriez en rouge tout ce qui sert à la défense, en bleu tout ce qui sert à l'habitation et à l'administration, et en orange les symboles de puissance.*



Philippe Carmona et Guy Trendel, Châteaux forts d'Alsace hier et Aujourd'hui, ID l'Edition, 2013

#### Que constatez-vous ?

*Les bâtiments qui servent d'habitat sont placés en hauteur et au cœur du château, en enfilade derrière le donjon, qui les protège des tirs de catapulte. Chaque partie du château possède son propre donjon, qui symbolise la puissance du seigneur. La protection du château ne dépend pas seulement des murailles, qui ne protègent que les basses cours, mais aussi des accès aux hauts châteaux*

## WASIGENSTEIN

### IV. Quelle est la place du Wasigenstein parmi les châteaux d'Alsace ?

*Il existait trois sortes de châteaux en Alsace : lesquelles ?*

*Les châteaux de montagne, de plaine et les mottes féodales.*

*Parmi ces trois sortes de châteaux, laquelle a laissé le plus de vestiges encore visibles aujourd'hui ?*

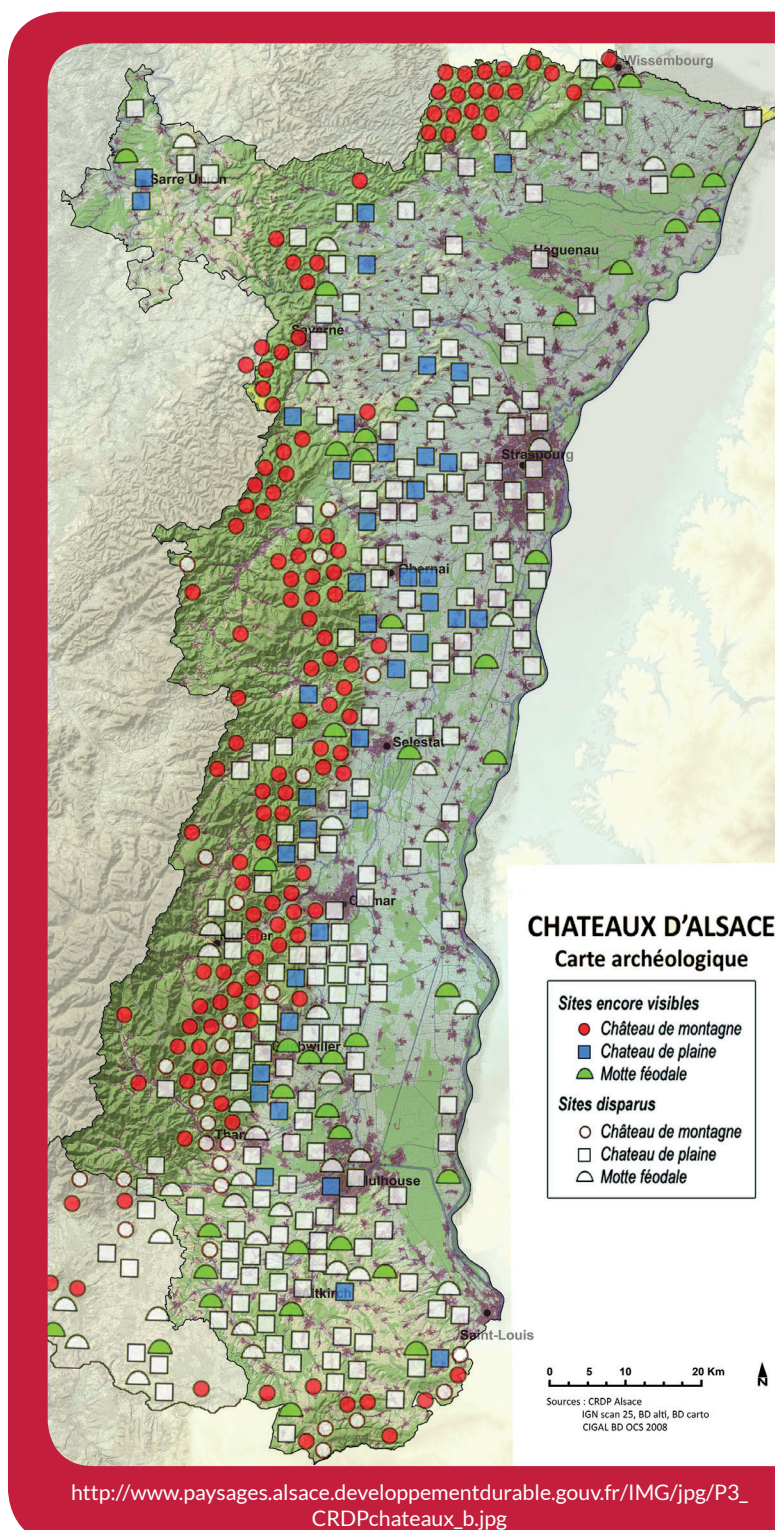
*Les châteaux de montagne.*

*D'après vous, pourquoi ?*

*Ils n'ont pas été détruits par l'urbanisation ou l'agriculture. Plus difficiles d'accès, ils ont moins souvent servi de carrière de pierre, ou été détruits par les guerres.*

*Parmi ces trois sortes de châteaux, à laquelle appartient le Wasigenstein ?*

*C'était un château de montagne.*



[http://www.paysages.alsace.developpementdurable.gouv.fr/IMG/jpg/P3\\_CRDPchateaux\\_b.jpg](http://www.paysages.alsace.developpementdurable.gouv.fr/IMG/jpg/P3_CRDPchateaux_b.jpg)

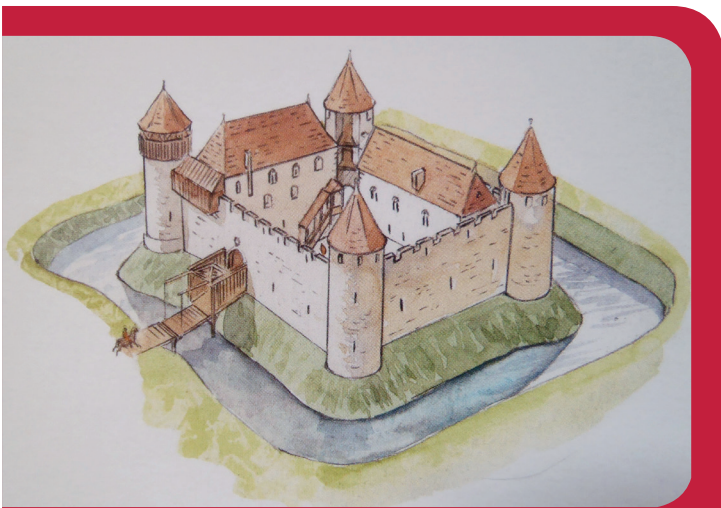


## WASIGENSTEIN

*Sur les deux dessins ci-dessous, quels points communs et quelles différences voyez-vous avec le Wasigenstein (construction et fonctions)?*

*Ces châteaux ne peuvent profiter du relief, ils sont donc entourés de douves. Leur plan est régulier (rectangulaire ou rond). On retrouve cependant certains éléments en commun : les murailles, les tours, le logis, le donjon, les défenses de l'entrée, mais aussi l'utilisation à la fois de la pierre et du bois dans la construction. Les fonctions sont les mêmes : défense, habitation, économie et symbole de pouvoir.*

Le château d'Osthouse, un château de plaine



Carmona, Christophe et Trendel, Guy, villes fortifiées et châteaux de plaine, ID l'édition, 2016

Butenheim, une motte féodale



Carmona, Christophe et Trendel, Guy, villes fortifiées et châteaux de plaine, ID l'édition, 2016