



Visiter et comprendre



La visite de ce château s'effectue sous votre entière responsabilité. Les ruines sont fragiles, faites attention où vous marchez. Pour permettre à tous d'en profiter et garantir votre sécurité, merci de ne pas escalader les murs ni d'arracher ou déplacer de pierres, ne pas vous approcher du vide et bien surveiller les plus jeunes... Bonne visite

WINDECK

Conseils de visite :

Tous les renseignements nécessaires, contacts, accès, description et historique complet se trouvent sur :

www.chateauxfortsalsace.com/fr/

Comptez une demi-heure pour la visite du château. Ce dossier est thématique, mais il permet une visite linéaire du monument. Le château est d'accès aisé, mais la partie sommitale est inaccessible pour le moment (2017). Le Windeck reste intéressant à visiter, tant à cause de ses particularités (« faux » donjon) que du classicisme de son plan. On peut donc coupler cette visite avec celle du Schoeneck, mais aussi du Wittschloessel, tout proche.

I. Les châteaux forts : quand ?

Les IX^e et X^e siècles sont une **période d'insécurité** liée aux raids des Vikings, des Hongrois et des Sarrasins. Face à l'absence de réaction du pouvoir royal ou impérial, affaiblis, les seigneurs tentent de défendre leurs terres et leurs paysans en construisant les premiers **châteaux, en bois**, appelés **mottes féodales**. La motte est **réservée au seigneur**, et la basse cour peut servir de refuge aux paysans. En échange de cette protection, les paysans fournissent la nourriture et travaillent pour le seigneur.

À partir du XI^e siècle, les constructions en bois, trop **vulnérables au feu**, disparaissent au profit de constructions en **pierre**. Un haut donjon, souvent de forme carrée, est entouré d'une enceinte. À partir du XII^e siècle, en France, les rois imposent un **nouveau modèle de château**, avec un plan régulier; des tours rondes sont bâties aux angles et reliées par des murailles crénelées.

Un **gros donjon** se trouve au centre ou à l'un des angles. L'ensemble comprend une grande cour intérieure où se trouvent les logements pour les hommes d'armes, les granges, les écuries et les cuisines. En Alsace, il n'y a **pas de pouvoir central fort**, capable d'imposer un **modèle unique de château**, d'en construire un grand nombre, et d'y maintenir des troupes.

Chaque seigneur construit donc son château sur ses terres, en l'**agrandissant** peu à peu au fur et à mesure de ses besoins et de ses moyens. L'apparition de l'**artillerie à poudre**, au XIV^e siècle, va lentement rendre les **châteaux inefficaces**, puis inutiles, malgré les tentatives d'adaptation à cette nouvelle arme : murs plus épais, donjons abaissés, canonnières, barbicanes...

WINDECK

Il s'agit ici de mettre l'histoire du château en perspective avec les grands repères de l'Histoire. Ce travail peut être réalisé en classe.

Époques historiques	Au château	Grands repères historiques	Dans l'espace germanique et alsacien
Moyen Âge	<p><i>2^e moitié du XIII^e siècle : le site est occupé</i></p> <p><i>1338 : première mention du château, qui appartient aux Ettendorf</i></p> <p><i>1398 : le château passe aux mains de l'évêque de Strasbourg</i></p>	<p>Hugues Capet, 1^{er} roi capétien (987)</p> <p>Croisades (1095-1270)</p> <p>XIII^e siècle : siècle des cathédrales, siècle de Louis IX</p> <p>1337-1452 : guerre de cent ans</p> <p>1453 : invention de l'imprimerie</p>	<p>Empereurs de la dynastie des Hohenstaufen</p> <p>Empereurs de la dynastie des Habsbourg</p>
Époque moderne	<p><i>1581 : le château est à l'abandon</i></p> <p><i>1677 : le château est démantelé par les troupes françaises</i></p>	<p>1492 : découverte de l'Amérique</p> <p>XVI^e siècle : Renaissance et réformes</p> <p>Louis XIV, roi absolu</p>	<p>Guerre des paysans</p> <p>Guerre de Trente Ans</p>

WINDECK

II. Les châteaux forts : comment ?

1. Comment construit-on un château fort ?

Il faut choisir un site : En raison de sa première fonction, la défense, on choisit de préférence un site en hauteur, colline, montagne ou rocher. D'autres facteurs sont pris en compte, tels que la proximité d'une route, d'un pont, d'un col...

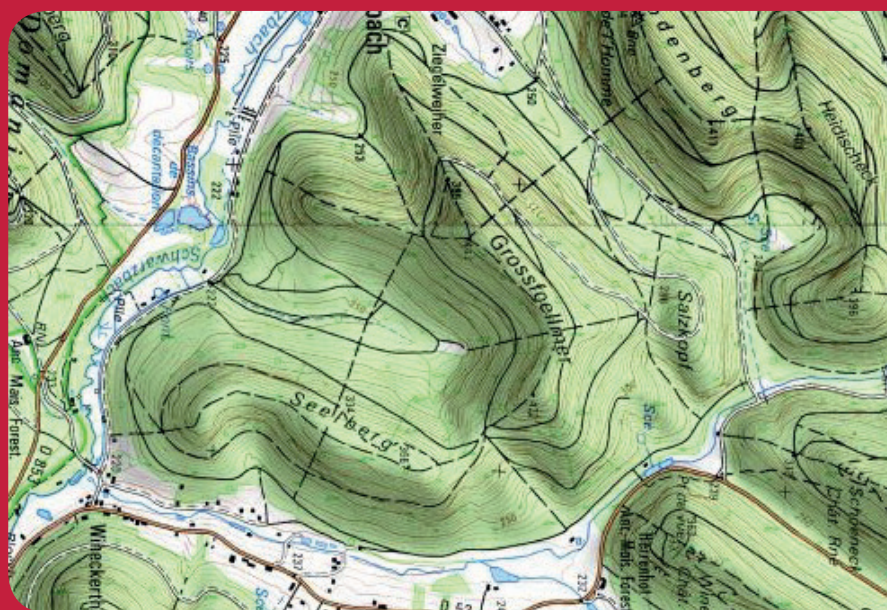
À l'aide de la carte, et du paysage, expliquez pourquoi on a choisi de bâtir un château sur ce site :

C'est un site placé en hauteur, au bout d'une crête, sur un éperon rocheux, qui forme une défense naturelle. Il surplombe et surveille une vallée où passe une route reliant l'Alsace, la Lorraine et le palatinat et contrôle des forêts, des étangs.

Le site du château est assez mal choisi, dans la mesure où il laisse au Nord un rocher très proche disponible aux assaillants, et ne domine que de quelques mètres la crête qui se situe au sud. Dans les deux cas, l'installation de machines de siège est donc aisée.

C'est le début des travaux : le site est défriché, puis terrassé pour établir des fondations solides et améliorer les défenses naturelles. Dans le cas où le château est bâti sur des rochers, ces derniers doivent être taillés, parfois creusés.

Sur l'enluminure ci-contre, indiquez quels métiers et personnages vous avez reconnus : le seigneur (S), l'architecte (A), les tailleurs de pierre (P), les terrassiers (T) et les bûcherons (B).



geopotail.fr



WINDECK

Faites le tour du château et observez le site : comment a-t-il été aménagé pour renforcer ses défenses ?

Un profond fossé a été creusé pour isoler le site de la montagne, et ainsi empêcher les assaillants de s'approcher des murailles.

Le fossé est un élément essentiel il sert à la fois :

- à empêcher un accès trop facile aux murailles
- à rendre plus difficile le percement de galeries de mine, visant à faire s'effondrer un mur
- à rendre impossible l'approche de machines de siège (chats, galeries, bélier)

Par ailleurs, le creusement du fossé sert le plus souvent de carrière de pierres pour alimenter le chantier du château en grès.



guédelon.fr

On peut maintenant bâtir le château :

Bâtir un château coûte très cher, et de nombreux métiers sont mobilisés sur le chantier. Certains très qualifiés : tailleurs de pierre (T), maçons (M), charpentiers (C), gâcheurs de mortier (G), et d'autres non, comme le portefaix (P). Tous travaillent sous la direction de l'architecte (A).

Placez ces métiers sur l'enluminure ci-contre.

Si tout va bien, le château sera achevé en 10 ans !

2. Le château est construit, vous devez être capable de le décrire. Pour cela, utilisez ce vocabulaire :

Donjon

tour la plus haute et la plus grosse du château, qui sert de dernier refuge en cas de siège.

Créneaux et merlons

en haut des remparts, le chemin de ronde est protégé par des merlons, et des créneaux permettent de tirer sur les assaillants.

Courtines/remparts

murs situés entre deux tours.

Tours

elles renforcent la défense des remparts ou de l'entrée, en permettant aux défenseurs de prendre les assaillants en enfilade.



Visiter et comprendre



WINDECK

Hourds/mâchicoulis

les hourds sont des constructions en bois qui permettent de protéger le chemin de ronde, mais aussi d'attaquer les assaillants verticalement. Les mâchicoulis sont des trous, placés au sommet des remparts, qui ont la même fonction.

Logis/palais

logement du seigneur et de sa famille, le plus souvent placé dans la partie la plus haute et la plus sûre du château.

Basse cour

cour située derrière la première ligne de défense, où l'on trouve les bâtiments nécessaires à la vie du château : granges, écuries, étables, forge, réserves, logement des soldats et des serviteurs...

Corbeau

élément saillant hors du mur, servant à soutenir une poutre.

Chapelle

un lieu réservé à la prière était prévu dans tous les châteaux. Quand cela était possible, le seigneur faisait aménager une chapelle.

Meurtrières

ouvertures dans les murs, verticales, étroites, parfois en forme de croix, permettant aux défenseurs d'attaquer les assaillants sans s'exposer. À la fin du Moyen Âge, des canonnières, souvent rondes, sont aménagées pour les armes à feu.

Entrée (pont-levis, pont, porte, herse)

l'entrée du château étant son point le plus faible, elle est souvent particulièrement protégée : tours, mâchicoulis, fosse, assommoir, (ouverture percée dans le plafond de l'entrée), meurtrières, pont levis, porte et herses.

Cour haute

cour située dans la partie noble du château, près du logis.

Puits/citerne

l'eau étant vitale, les constructeurs du château s'assuraient de pouvoir en disposer en quantité suffisante, de trois manières : captation d'une source, creusement d'un puits, aménagement d'une citerne à filtration, récupérant l'eau de pluie.

Baie/ fenêtre / oriel

pour éclairer le logis, de larges ouvertures étaient prévues dans les murs.

WINDECK

Cheminée/poêle

pour se chauffer, deux solutions : la cheminée, parfois encore conservée dans les murs des châteaux, ou le poêle en faïence, ou Kachelhoffe, dont les archéologues retrouvent des morceaux lors des fouilles.

Barbacane

construction datant de la fin du Moyen Âge, souvent de forme ronde, adaptée aux armes à feu, et placée devant l'entrée pour en renforcer les défenses.

Latrines

élément de confort important, les latrines peuvent être aménagées directement dans l'épaisseur des murs ou placées dans un abri en bois qui surplombe le fossé du château.

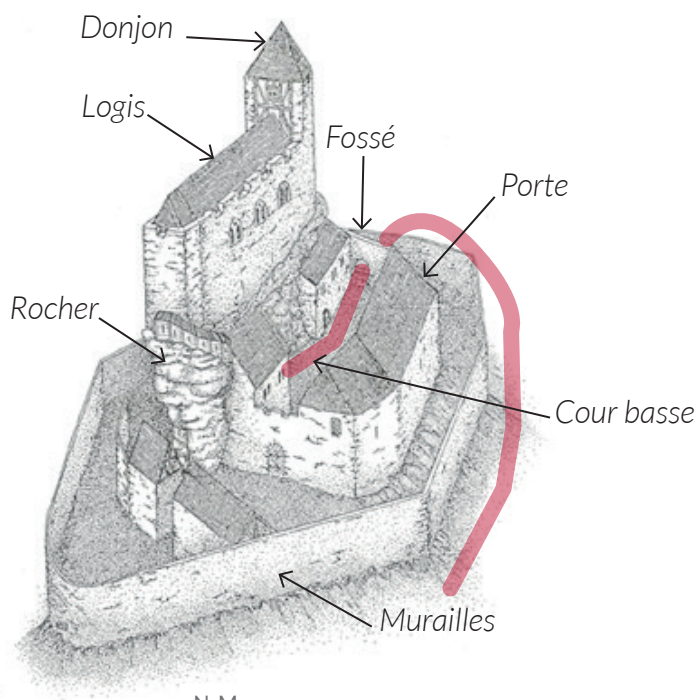
Lexique à étudier en classe, avant la visite.

L'accès au haut château (trait rouge) est particulièrement bien conçu :

- *il est en permanence sous le feu des défenseurs (tour, barbacane, logis, défense des portes successives...)*
- *2 portes permettent de créer des sas et de ralentir les assaillants.*
- *1 angles droits permettent également de briser une éventuelle attaque.*

Par ailleurs le logis est protégé par le donjon (ou plutôt le faux donjon, qui n'est en fait qu'un mur bouclier, en étrave) des tirs de catapultes (flèche noire).

Complétez le dessin du château à l'aide de ce vocabulaire :



N. Mengus

WINDECK

Pour comprendre le château, vous devez être capable de « lire » les vestiges de murs.

Le fossé, large et profond, n'a sans doute pas été totalement achevé.

Quel élément le montre ? À combien de mètres évaluez-vous la profondeur de ce fossé ?

On distingue plusieurs paliers de hauteur différente dans le fossé, qui atteint 7,50m de profondeur par endroits.

La porte donnant accès à la cour basse disposait d'un système de fermeture astucieux et efficace :
Lequel ?

On utilisait une poutre de 2,40m, glissée dans l'épaisseur du mur lorsque la porte était ouverte.



Diebold Schilling, Amtliche Berner Chronik, vol. 1, 1484, pp 354-355 <http://www.e-codices.unifr.ch> On

Une partie des bâtiments du château était en colombages, comme on peut le voir sur ce dessin. On en trouvait un dans la basse cour, tout de suite après la porte.

Quels éléments permettent de l'affirmer ?

On voit des encoches et des trous de poutres creusés dans le grès

WINDECK

À quoi servait ce bâtiment ?

Ce bâtiment servait d'écurie, comme en attestent les deux attaches (brisées) creusées dans le rocher.

Que trouvait-on également le long du mur d'enceinte ?

Il y avait à cet emplacement un long bâtiment en pierre, dont on distingue les fondations.

Au fond de la cour basse se trouve une autre porte, sans doute l'ancienne porte principale du château.

Combien de vantaux avait-elle ? Comment pouvait-on la fermer ?

Elle comportait deux vantaux, et se fermait grâce à une poutre.

Comment accédait-on au logis et au donjon ?

On empruntait un escalier en bois, puis un escalier taillé dans le rocher, sans doute recouvert par un bâti en colombages.

Pourquoi, d'après vous, les bâtisseurs du château n'ont-ils pas taillé intégralement un escalier dans le rocher ?

Pour des raisons défensives : un escalier en bois peut être facilement démonté, pour empêcher l'accès au logis.

WINDECK

Le donjon n'était en réalité pas un véritable donjon, mais plutôt une simple tour ouverte à la gorge, voire un mur bouclier en étrave.

Pourquoi avoir choisi cette solution, d'après vous ?

Cette solution permet un gain de place, de temps et d'argent, puisqu'on économise la construction d'un mur.

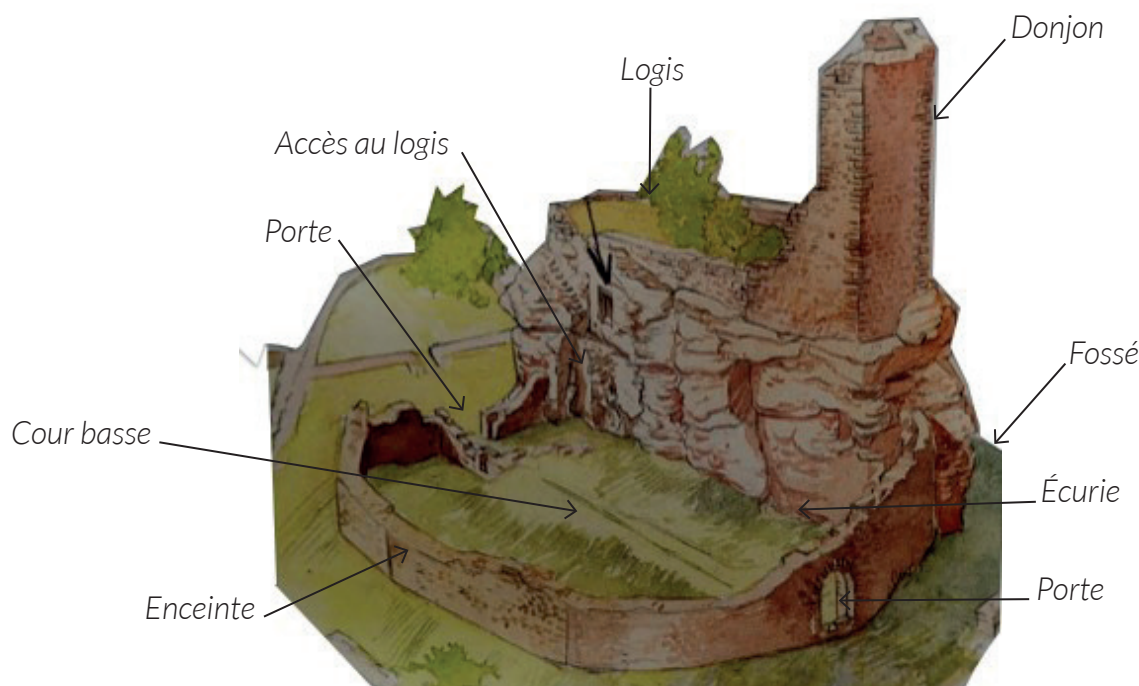
Solution originale, et inédite ailleurs en Alsace. En temps normal, les tours ouvertes à la gorge étaient utilisées dans la construction des enceintes urbaines ou des châteaux plus importants, comme le Haut-Koenigsbourg. Leur intérêt était à la fois économique (voir la réponse) et militaire. En effet, une tour ouverte à la gorge ne peut être réutilisée par l'ennemi, si elle est prise. Dans le cas du Wineck, ce n'est pas l'élément militaire qui a été déterminant, puisqu'il s'agissait de bâtir un pseudo donjon.

Au rez-de-chaussée de ce pseudo donjon se trouvait une citerne à filtration.

Pourquoi l'avoir placée ici ?

La ressource en eau, vitale pour le château, était ainsi protégée par le donjon, et restait à disposition du dernier réduit défensif dans le cas où la cour basse aurait été prise.

Pour finir, placez tous les éléments que vous avez repérés sur le dessin ci-dessous : Fossé, portes, murailles, écurie, accès au logis, logis, donjon ouvert à la gorge.



Philippe Carmona et Guy Trendel, Châteaux forts d'Alsace hier et Aujourd'hui, ID l'Édition, 2013

WINDECK

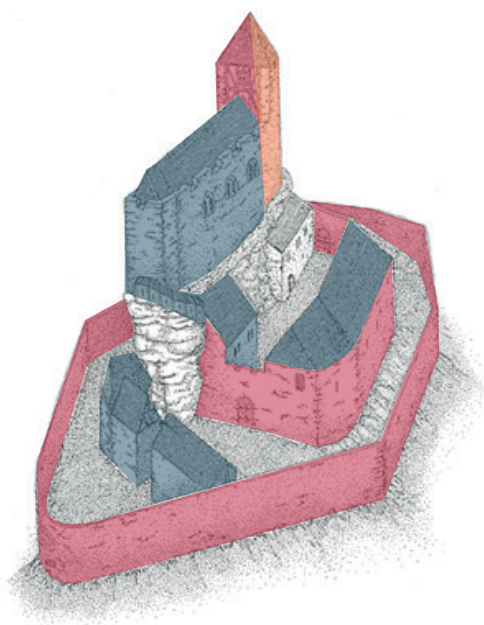
III. Les châteaux forts : pourquoi ?

Un château fort a quatre fonctions :

1. **Militaire** : un château sert avant tout à protéger les terres d'un seigneur, ainsi que sa famille.
2. **Habitat** : le seigneur habite le plus souvent dans son château, en un lieu à la fois le plus sécurisé et le plus confortable possible, le logis.
3. **Administration** : le château est l'endroit d'où le seigneur gère son fief : il y rend la justice, y lève les impôts...
4. **Symbolique** : le château sert à montrer la puissance et la richesse du seigneur.

Ce sont ces quatre fonctions qui déterminent la forme que va prendre le château. Sur le dessin, coloriez en rouge tout ce qui sert à la défense, en bleu tout ce qui sert à l'habitation et à l'administration, et en orange les symboles de puissance.

La fonction défensive, qui occupe en général le plus d'espace dans les châteaux de montagne alsaciens, est ici finalement assez réduite. Aucune tour ne vient renforcer les remparts. Les portes ne disposent d'aucun élément permettant une défense active réellement efficace. Au contraire, les bâtiments économiques et la fonction d'habitat sont très présents : cela montre que ce château était avant tout une résidence.



N. Mengus

Que constatez-vous ?

Les bâtiments qui servent d'habitat sont placés en hauteur et au cœur du château, en enfilade derrière le donjon, qui les protège des tirs de catapulte. Deux lignes de défense assurent également la protection du haut château. Le donjon, qui domine tout le site, symbolise également la puissance du seigneur qui possède le château.

WINDECK

IV. Quelle est la place du Windeck parmi les châteaux d'Alsace ?

Il existait trois sortes de châteaux en Alsace : lesquelles ?

Les châteaux de montagne, de plaine et les mottes féodales.

Parmi ces trois sortes de châteaux, laquelle a laissé le plus de vestiges encore visibles aujourd'hui ?

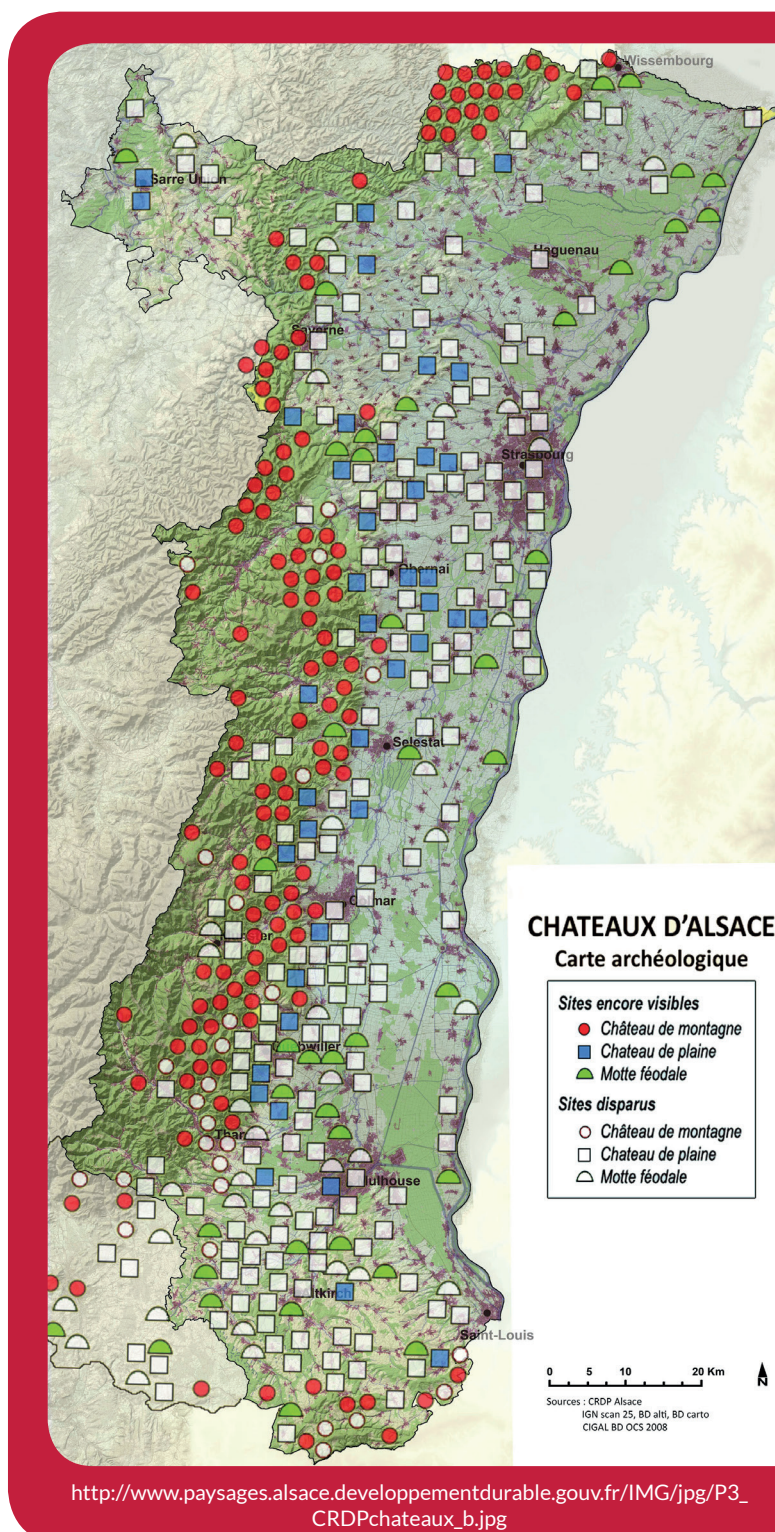
Les châteaux de montagne.

D'après vous, pourquoi ?

Ils n'ont pas été détruits par l'urbanisation ou l'agriculture. Plus difficiles d'accès, ils ont moins souvent servi de carrière de pierre, ou été détruits par les guerres.

Parmi ces trois sortes de châteaux, à laquelle appartient le Windeck ?

C'était un château de montagne.



http://www.paysages.alsace.developpementdurable.gouv.fr/IMG/jpg/P3_CRDPchateaux_b.jpg

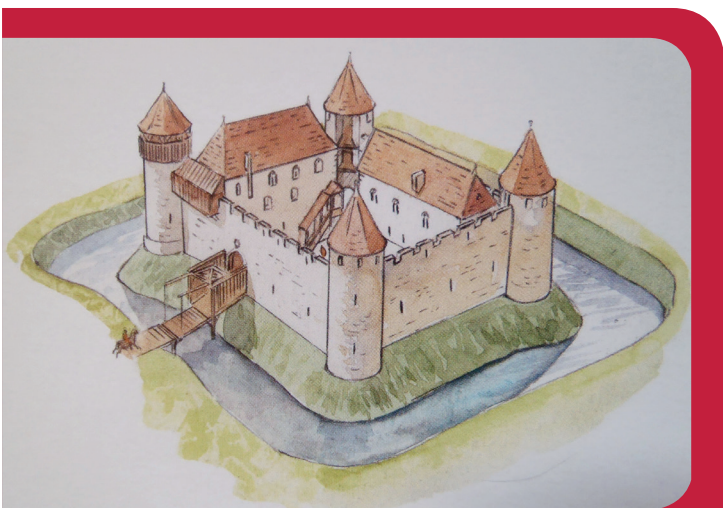
WINDECK

Sur les deux dessins ci-dessous, quels points communs et quelles différences voyez-vous avec le Windeck (construction et fonctions) ?

Ces châteaux ne peuvent profiter du relief, ils sont donc entourés de douves. Leur plan est régulier (rectangulaire ou rond). On retrouve cependant certains éléments en commun : les murailles, les tours, le logis, le donjon, les défenses de l'entrée.

Les fonctions sont les mêmes : défense, habitation, économie et symbole de pouvoir.

Le château d'Osthouse, un château de plaine



Carmona, Christophe et Trendel, Guy, villes fortifiées et châteaux de plaine, ID l'édition, 2016

Butenheim, une motte féodale



Carmona, Christophe et Trendel, Guy, villes fortifiées et châteaux de plaine, ID l'édition, 2016