



La visite de ce château s'effectue sous votre entière responsabilité. Les ruines sont fragiles, faites attention où vous marchez. Pour permettre à tous d'en profiter et garantir votre sécurité, merci de ne pas escalader les murs ni d'arracher ou déplacer de pierres, ne pas vous approcher du vide et bien surveiller les plus jeunes... Bonne visite

GUIRBADEN

I. Les châteaux forts : quand ?

Les IX^e et X^e siècles sont une **période d'insécurité** liée aux raids des Vikings, des Hongrois et des Sarrasins. Face à l'absence de réaction du pouvoir royal ou impérial, affaiblis, les seigneurs tentent de défendre leurs terres et leurs paysans en construisant les premiers **châteaux, en bois**, appelés **mottes féodales**. La motte est **réservée au seigneur**, et la basse cour peut servir de refuge aux paysans. En échange de cette protection, les paysans fournissent la nourriture et travaillent pour le seigneur.

À partir du XI^e siècle, les constructions en bois, trop **vulnérables au feu**, disparaissent au profit de constructions en **pierre**. Un haut donjon, souvent de forme carrée, est entouré d'une enceinte. À partir du XII^e siècle, en France, les rois imposent un **nouveau modèle de château**, avec un plan régulier; des tours rondes sont bâties aux angles et reliées par des murailles crénelées.

Un **gros donjon** se trouve au centre ou à l'un des angles. L'ensemble comprend une grande cour intérieure où se trouvent les logements pour les hommes d'armes, les granges, les écuries et les cuisines. En Alsace, il n'y a **pas de pouvoir central fort**, capable d'imposer un **modèle unique de château**, d'en construire un grand nombre, et d'y maintenir des troupes.

Chaque seigneur construit donc son château sur ses terres, en **agrandissant** peu à peu au fur et à mesure de ses besoins et de ses moyens. L'apparition de l'**artillerie à poudre**, au XIV^e siècle, va lentement rendre les **châteaux inefficaces**, puis inutiles, malgré les tentatives d'adaptation à cette nouvelle arme : murs plus épais, donjons abaissés, canonnières, barbicanes...

GUIRBADEN

Il s'agit ici de mettre l'histoire du château en perspective avec les grands repères de l'Histoire.

Époques historiques	Au château	Grands repères historiques	Dans l'espace germanique et alsacien
Moyen Âge		<p>Hugues Capet, 1^{er} roi capétien (987)</p> <p>Croisades (1095-1270)</p> <p>XIII^e siècle: siècle des cathédrales, siècle de Louis IX</p> <p>1337-1452: guerre de cent ans</p> <p>1453: invention de l'imprimerie</p>	<p>Empereurs de la dynastie des Hohenstaufen</p> <p>Empereurs de la dynastie des Habsbourg</p>
Époque moderne		<p>1492: découverte de l'Amérique</p> <p>XVI^e siècle: Renaissance et réformes</p> <p>Louis XIV, roi absolu</p>	<p>Guerre des paysans</p> <p>Guerre de Trente Ans</p>

GUIRBADEN

II. Les châteaux forts : comment ?

1. Comment construit-on un château fort ?

Il faut choisir un site : En raison de sa première fonction, la défense, on choisit de préférence un site en hauteur, colline, montagne ou rocher. D'autres facteurs sont pris en compte, tels que la proximité d'une route, d'un pont, d'un col...

À l'aide de la carte, et du paysage, expliquez pourquoi on a choisi de bâtir un château sur ce site :



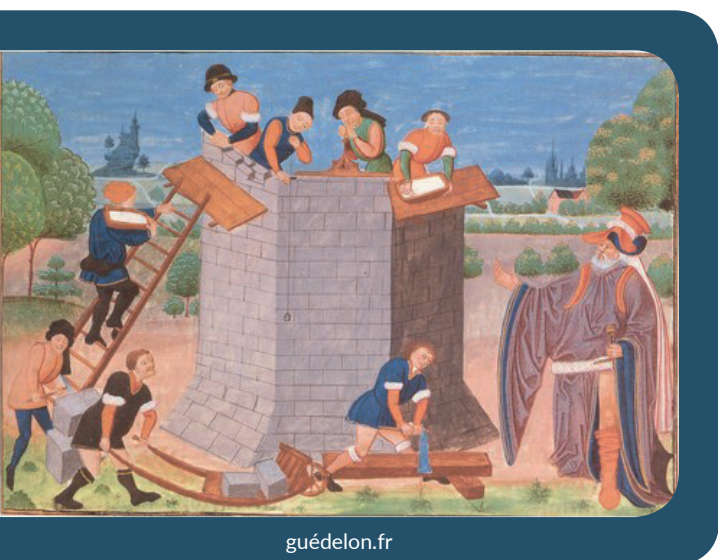
geopotail.fr

C'est le début des travaux : le site est défriché, puis terrassé pour établir des fondations solides et améliorer les défenses naturelles. Dans le cas où le château est bâti sur des rochers, ces derniers doivent être taillés, parfois creusés.

Sur l'enluminure ci-contre, indiquez quels métiers et personnages vous avez reconnus : le seigneur (S), l'architecte (A), les tailleurs de pierre (P), les terrassiers (T) et les bûcherons (B).



GUIRBADEN



On peut maintenant bâtir le château :
Bâtir un château coûte très cher, et de nombreux métiers sont mobilisés sur le chantier. Certains très qualifiés : tailleurs de pierre (T), maçons (M), charpentiers (C), gâcheurs de mortier (G), et d'autres non, comme le portefaix (P). Tous travaillent sous la direction de l'architecte (A).

Placez ces métiers sur l'enluminure ci-contre.

Si tout va bien, le château sera achevé en 10 ans !

2. Le château est construit, vous devez être capable de le décrire. Pour cela, utilisez ce vocabulaire :

Donjon

tour la plus haute et la plus grosse du château, qui sert de dernier refuge en cas de siège.

Créneaux et merlons

en haut des remparts, le chemin de ronde est protégé par des merlons, et des créneaux permettent de tirer sur les assaillants.

Courtines/remparts

murs situés entre deux tours.

Tours

elles renforcent la défense des remparts ou de l'entrée, en permettant aux défenseurs de prendre les assaillants en enfilade.

GUIRBADEN

Hourds/mâchicoulis

les hourds sont des constructions en bois qui permettent de protéger le chemin de ronde, mais aussi d'attaquer les assaillants verticalement. Les mâchicoulis sont des trous, placés au sommet des remparts, qui ont la même fonction.

Logis/palais

logement du seigneur et de sa famille, le plus souvent placé dans la partie la plus haute et la plus sûre du château.

Basse cour

cour située derrière la première ligne de défense, où l'on trouve les bâtiments nécessaires à la vie du château : granges, écuries, étables, forge, réserves, logement des soldats et des serviteurs...

Corbeau

élément saillant hors du mur, servant à soutenir une poutre.

Chapelle

un lieu réservé à la prière était prévu dans tous les châteaux. Quand cela était possible, le seigneur faisait aménager une chapelle.

Meurtrières

ouvertures dans les murs, verticales, étroites, parfois en forme de croix, permettant aux défenseurs d'attaquer les assaillants sans s'exposer. À la fin du Moyen Âge, des canonnières, souvent rondes, sont aménagées pour les armes à feu.

Entrée (pont levis, pont, porte, herse)

l'entrée du château étant son point le plus faible, elle est souvent particulièrement protégée : tours, mâchicoulis, fosse, assommoir, (ouverture percée dans le plafond de l'entrée), meurtrières, pont levis, porte et herses.

Cour haute

cour située dans la partie noble du château, près du logis.

Puits/citerne

l'eau étant vitale, les constructeurs du château s'assuraient de pouvoir en disposer en quantité suffisante, de trois manières : captation d'une source, creusement d'un puits, aménagement d'une citerne à filtration, récupérant l'eau de pluie.

Baie/ fenêtre / oriel

pour éclairer le logis, de larges ouvertures étaient prévues dans les murs.

GUIRBADEN

Cheminée/poêle

pour se chauffer, deux solutions: la cheminée, parfois encore conservée dans les murs des châteaux, ou le poêle en faïence, ou Kachelhoffe, dont les archéologues retrouvent des morceaux lors des fouilles.

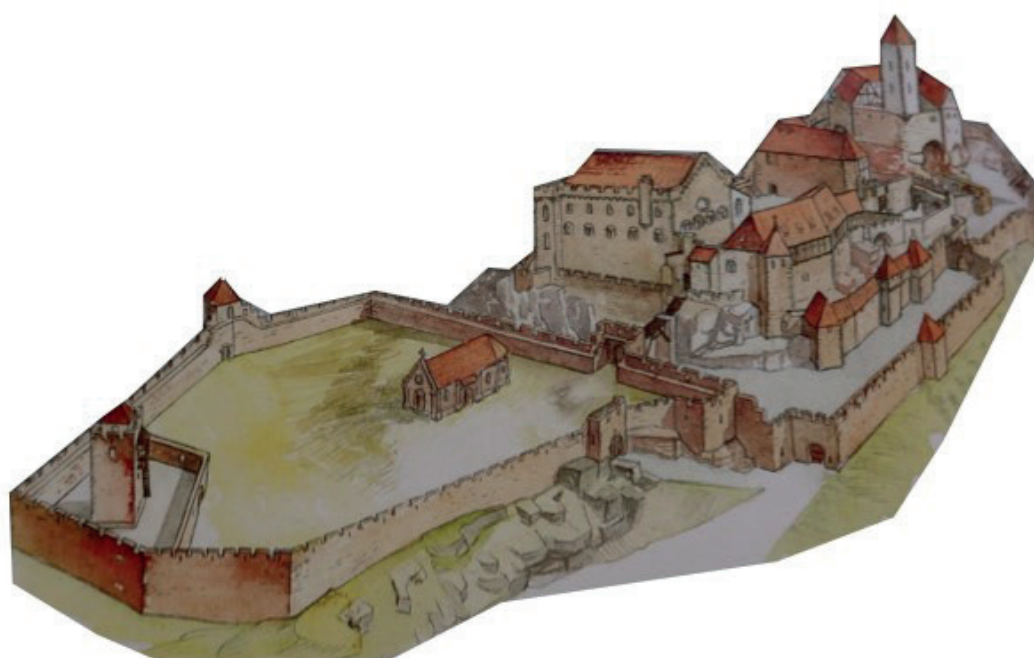
Latrines

élément de confort important, les latrines peuvent être aménagées directement dans l'épaisseur des murs ou placées dans un abri en bois qui surplombe le fossé du château.

Barbacane

construction datant de la fin du Moyen Âge, souvent de forme ronde, adaptée aux armes à feu, et placée devant l'entrée pour en renforcer les défenses.

Complétez le dessin du château à l'aide de ce vocabulaire :



GUIRBADEN

Pour comprendre le Guirbaden, vous devez être capable de « lire » les vestiges de ses murs. Le trajet proposé va vous faire remonter le temps, en partant du nouveau château, vers le vieux château, en finissant par le château primitif, sur son rocher.

Le nouveau Guirbaden

Au centre du château se trouve la chapelle saint Valentin, qui était un pèlerinage populaire au Moyen Age, notamment pour guérir des fous.

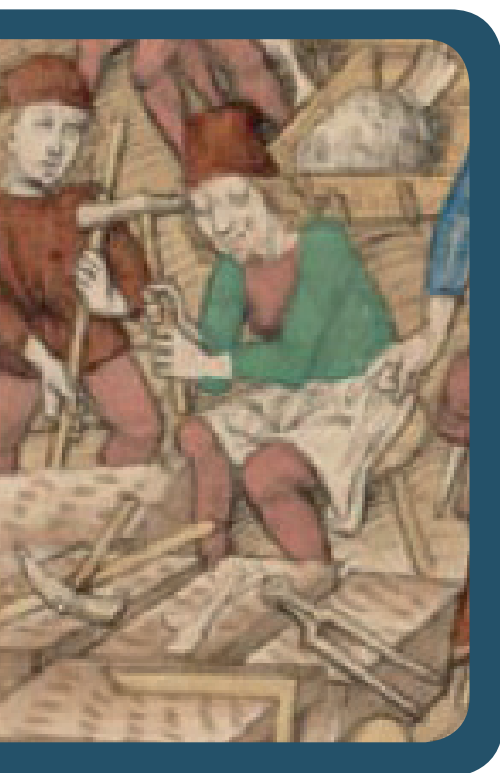
Tout à l'Ouest se trouve le donjon, surnommé « tour de la faim » Où est l'entrée de ce donjon ? Pourquoi se situait-elle ici, d'après vous ?

***Comment cette entrée était-elle protégée ?
Proposez une reconstitution sur la photographie
ci-contre, en vous basant sur les traces visibles
aujourd'hui.***

***Quels éléments montrent que ce bâtiment n'était
pas conçu comme une habitation ?***



GUIRBADEN



Sur les murs du donjon, mais aussi sur l'enceinte, les tailleurs de pierre ont laissé leurs marques.

Relevez-les et recopiez-les ci-contre.

D'après-vous, à quoi servaient ces marques ?

Au nord de l'enceinte, vous trouverez la plus ancienne tour ronde de toute l'Alsace, qui couvre ce versant de l'enceinte.

Quel est l'intérêt de placer une tour sur ce côté du château ?



Muraille rectiligne



Muraille renforcée de tours

Au nord de l'enceinte, vous trouverez la plus ancienne tour ronde de toute l'Alsace, qui couvre ce versant de l'enceinte.

Quel est l'intérêt de placer une tour sur ce côté du château ?



Tours rondes



Tours carrées

GUIRBADEN

Des bâtiments étaient adossés à l'enceinte. Ils permettaient de loger une garnison. Près de la tour, un vestige confirme cette fonction de logement.

Lequel ?

Le vieux Guirbaden

Comment cette partie du château a-t-elle été isolée du reste du plateau ?

Que trouve-t-on au fond du fossé ?

Face à vous se trouve la façade du logis principal du château.

Quels éléments confirment que ce bâtiment servait d'habitation ?

Pourquoi est-ce étrange d'avoir placé le logis ici ?

GUIRBADEN



Les bâtisseurs du château se sont rendus compte qu'il y avait là une faiblesse, et ont essayé de renforcer la défense sur ce côté.

Comment ? Entourez un exemple sur la photographie ci-dessous.



La porte d'entrée originelle du château se trouvait également ici. Entourez-là également sur la photographie.

Comment cette porte était-elle sécurisée ?



Cette porte avait plusieurs défauts majeurs. Elle a été transformée en baie, et une nouvelle entrée a été créée sur le côté sud du château.

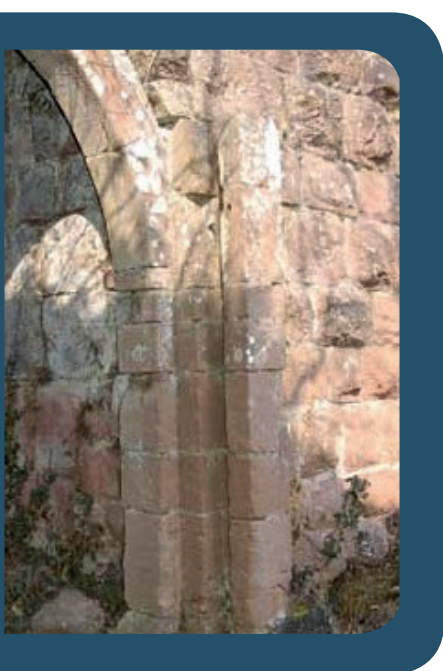
Quels étaient ces défauts, d'après vous ?



GUIRBADEN

Entrez maintenant dans le vieux Guirbaden, par les lices construites au XIV^e siècle. Cette entrée sécurise l'accès au cœur du château.

Tracez sur le plan ci-contre le parcours que doivent suivre des assaillants. Quels obstacles rencontrent-ils sur leur chemin ?



Au XV^e siècle, les deux entrées ont été adaptées aux armes à feu.

Dessinez ci-contre le détail qui le montre

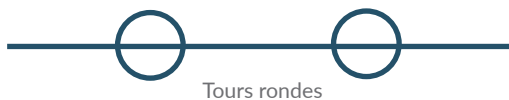
La dernière porte était défendue par une herse.

Comment peut-on le savoir ?



Une fois tous ces obstacles franchis, vous êtes dans la cour haute, au cœur du château. Au Nord, on peut encore observer un élément défensif particulièrement bien conçu : une tour « ouverte à la gorge ». A la fin du Moyen Age, les bâtisseurs préféraient cette solution, qui présentait des avantages à la fois lors de la construction, et pour la défensive.

Quels étaient-ils, d'après vous ?



GUIRBADEN



L'Ouest de la cour est occupé par deux logis, dont le vaste « palas » dont vous avez déjà observé la façade.

Combien d'étage avait ce logis ?

Tracez les limites entre ces étages sur la gravure ci-dessous.

Combien en reste-t-il aujourd'hui ?

Chaque étage avait sa fonction : coloriez en rouge sur la photo les étages dédiés au stockage ou à la défense, et en bleu les étages d'habitation.

Qu'est-ce qui vous a permis de différencier les deux fonctions ?

Quels éléments de confort montrent qu'il s'agissait d'un logis seigneurial ?

GUIRBADEN

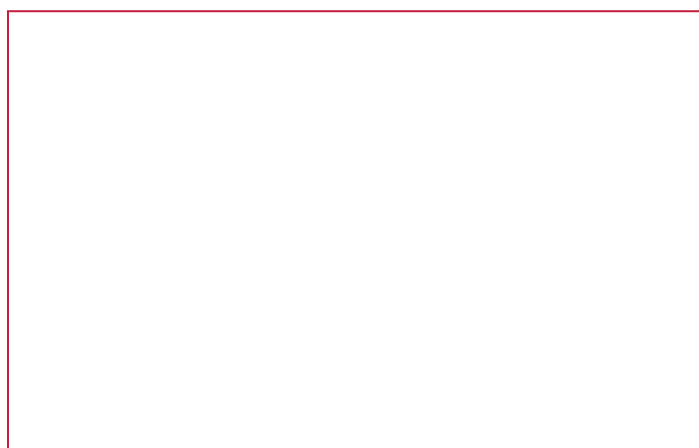
Château primitif

Il est maintenant temps de découvrir la partie la plus ancienne du château, à l'Est de la cour. Cette partie du château est inaccessible en raison des risques d'effondrement du donjon, mais l'observer depuis la cour vous permettra tout de même de comprendre comment elle a été bâtie.

Au pied du rocher se trouve le puits du château, élément essentiel au confort, mais aussi à la défense du château.

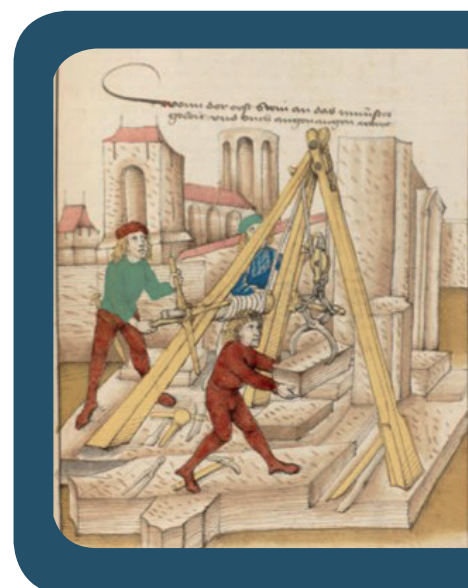
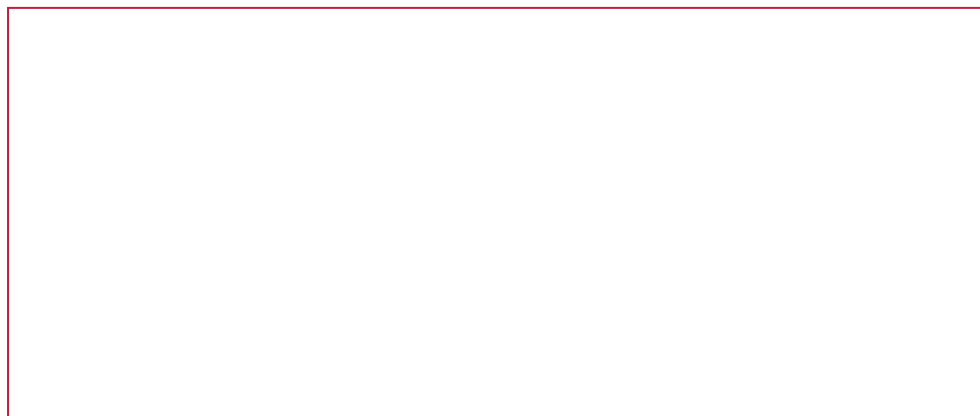
A plusieurs endroits, le socle rocheux sur lequel est construit le château présente des failles, qui rendaient la construction de bâtiments délicate.

Comment les bâtisseurs du château ont-ils surmonté ces difficultés ? Dessinez un exemple ci-contre



Sur le mur du château primitif, ses bâtisseurs ont laissé des traces de sa construction, qu'ils ont réalisée à l'aide de la machine ci-dessous.

Dessinez ci-contre une pierre qui porte cette trace.



GUIRBADEN



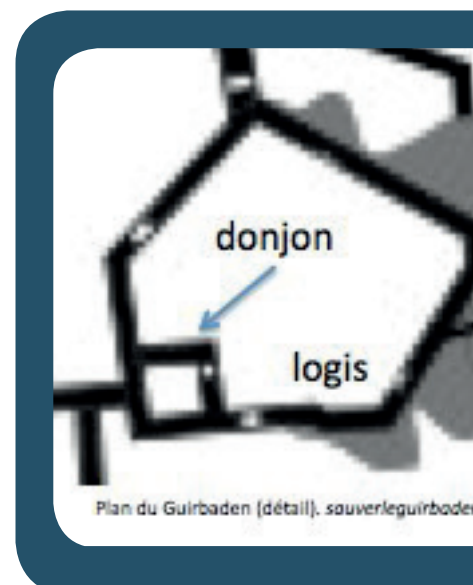
Le donjon a aujourd'hui une curieuse apparence, puisque deux des quatre murs se sont déjà effondrés, et que les deux murs restants sont aussi menacés. Cela nous permet d'observer la technique particulière des bâtisseurs médiévaux.

Observez ces murs et expliquez en quoi consiste cette technique ?

Cette partie du château reprend un plan très commun aux châteaux alsaciens : un rocher, supportant un donjon et des logis.

Mais comment est placé le donjon par rapport aux logis ?

Pourquoi, d'après-vous ?



GUIRBADEN

Bilan : Avez- vous compris le Guirbaden ?

Le Guirbaden a été construit en trois étapes, l'avez vous bien compris ? Pour le savoir, coloriez en en rouge le château primitif, en bleu le vieux château, et en jaune le nouveau château.



Philippe Carmona et Guy Trendel, Châteaux forts d'Alsace hier et Aujourd'hui, ID l'Édition, 2013

Pour finir, placez tous les éléments que vous avez repérés sur le dessin ci-dessous :



Philippe Carmona et Guy Trendel, Châteaux forts d'Alsace hier et Aujourd'hui, ID l'Édition, 2013

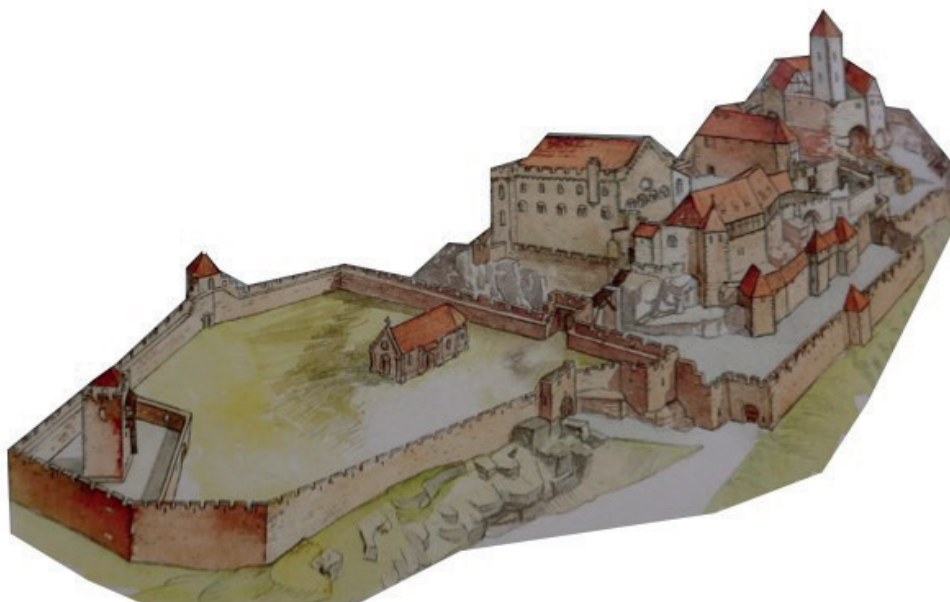
GUIRBADEN

III. Les châteaux forts : pourquoi ?

Un château fort a quatre fonctions :

1. **Militaire** : un château sert avant tout à protéger les terres d'un seigneur, ainsi que sa famille.
2. **Habitat** : le seigneur habite le plus souvent dans son château, en un lieu à la fois le plus sécurisé et le plus confortable possible, le logis.
3. **Administration** : le château est l'endroit d'où le seigneur gère son fief : il y rend la justice, y lève les impôts...
4. **Symbolique** : le château sert à montrer la puissance et la richesse du seigneur.

Ce sont ces quatre fonctions qui déterminent la forme que va prendre le château. Sur le dessin, coloriez en rouge tout ce qui sert à la défense, en bleu tout ce qui sert à l'habitation et à l'administration, et en orange les symboles de puissance.



Philippe Carmona et Guy Trendel, Châteaux forts d'Alsace hier et Aujourd'hui, ID l'Édition, 2013

Que constatez-vous ?

GUIRBADEN

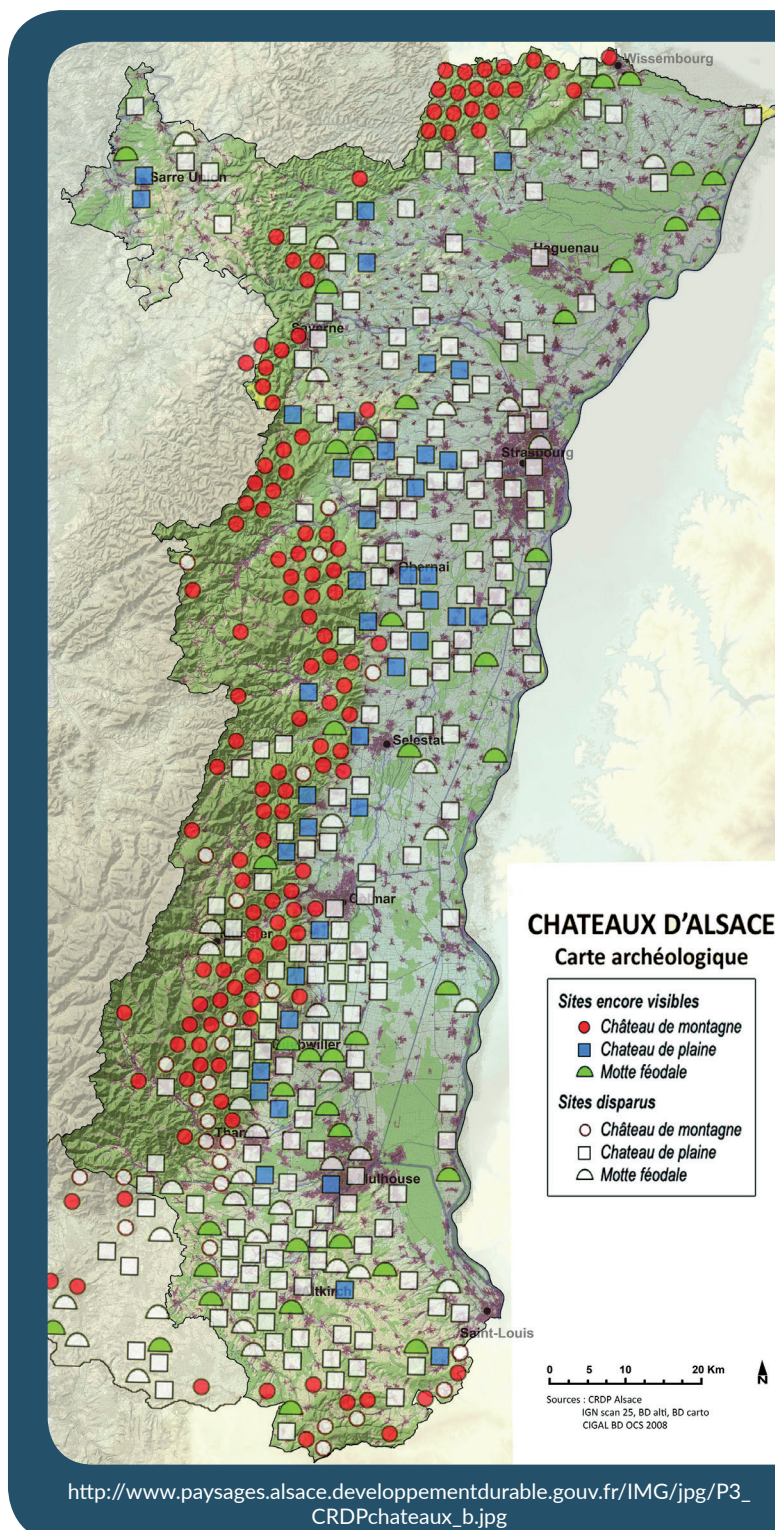
IV. Quelle est la place du Guirbaden parmi les châteaux d'Alsace ?

Il existait trois sortes de châteaux en Alsace : lesquelles ?

Parmi ces trois sortes de châteaux, laquelle a laissé le plus de vestiges encore visibles aujourd'hui ?

D'après vous, pourquoi ?

Parmi ces trois sortes de châteaux, à laquelle appartient le Guirbaden ?



http://www.paysages.alsace.developpementdurable.gouv.fr/IMG/jpg/P3_CRDPchateaux_b.jpg

GUIRBADEN

Sur les deux dessins ci-dessous, quels points communs et quelles différences voyez-vous avec le Guirbaden (construction et fonctions) ?

Le château d'Osthouse, un château de plaine



Carmona, Christophe et Trendel, Guy,
villes fortifiées et châteaux de plaine, ID l'édition, 2016

Butenheim, une motte féodale



Carmona, Christophe et Trendel, Guy,
villes fortifiées et châteaux de plaine, ID l'édition, 2016