



La visite de ce château s'effectue sous votre entière responsabilité. Les ruines sont fragiles, faites attention où vous marchez. Pour permettre à tous d'en profiter et garantir votre sécurité, merci de ne pas escalader les murs ni d'arracher ou déplacer de pierres, ne pas vous approcher du vide et bien surveiller les plus jeunes... Bonne visite

LUTZELHARDT

I. Les châteaux forts : quand ?

Les IX^e et X^e siècles sont une **période d'insécurité** liée aux raids des Vikings, des Hongrois et des Sarrasins. Face à l'absence de réaction du pouvoir royal ou impérial, affaiblis, les seigneurs tentent de défendre leurs terres et leurs paysans en construisant les premiers **châteaux, en bois**, appelés **mottes féodales**. La motte est **réservée au seigneur**, et la basse cour peut servir de refuge aux paysans. En échange de cette protection, les paysans fournissent la nourriture et travaillent pour le seigneur.

À partir du XI^e siècle, les constructions en bois, trop **vulnérables au feu**, disparaissent au profit de constructions en **Pierre**. Un haut donjon, souvent de forme carrée, est entouré d'une enceinte. À partir du XII^e siècle, en France, les rois imposent un **nouveau modèle de château**, avec un plan régulier; des tours rondes sont bâties aux angles et reliées par des murailles crénelées.

Un **gros donjon** se trouve au centre ou à l'un des angles. L'ensemble comprend une grande cour intérieure où se trouvent les logements pour les hommes d'armes, les granges, les écuries et les cuisines. En Alsace, il n'y a **pas de pouvoir central fort**, capable d'imposer un **modèle unique de château**, d'en construire un grand nombre, et d'y maintenir des troupes.

Chaque seigneur construit donc son château sur ses terres, en **agrandissant** peu à peu au fur et à mesure de ses besoins et de ses moyens. L'apparition de **l'artillerie à poudre**, au XIV^e siècle, va lentement rendre les **châteaux inefficaces**, puis inutiles, malgré les tentatives d'adaptation à cette nouvelle arme : murs plus épais, donjons abaissés, canonnières, barbacanes...

LUTZELHARDT

Il s'agit ici de mettre l'histoire du château en perspective avec les grands repères de l'Histoire.

Époques historiques	Au château	Grands repères historiques	Dans l'espace germanique et alsacien
Moyen Âge		<p>Hugues Capet, 1^{er} roi capétien (987)</p> <p>Croisades (1095-1270)</p> <p>XIII^e siècle : siècle des cathédrales, siècle de Louis IX</p> <p>1337-1452 : guerre de cent ans</p> <p>1453 : invention de l'imprimerie</p>	<p>Empereurs de la dynastie des Hohenstaufen</p> <p>Empereurs de la dynastie des Habsbourg</p>
Époque moderne		<p>1492 : découverte de l'Amérique</p> <p>XVI^e siècle : Renaissance et réformes</p> <p>Louis XIV, roi absolu</p>	<p>Guerre des paysans</p> <p>Guerre de Trente Ans</p>

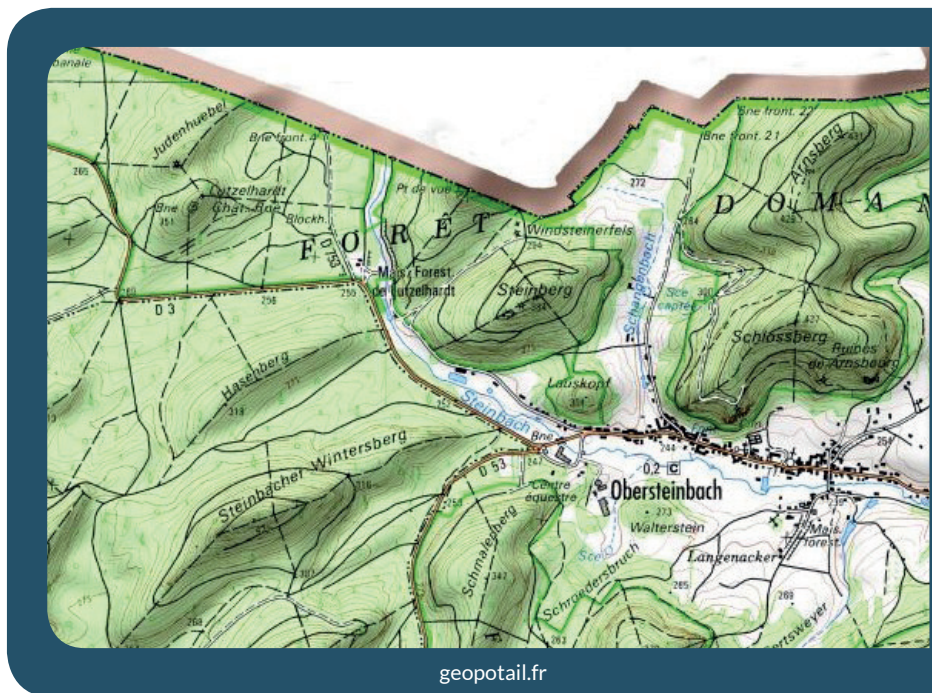
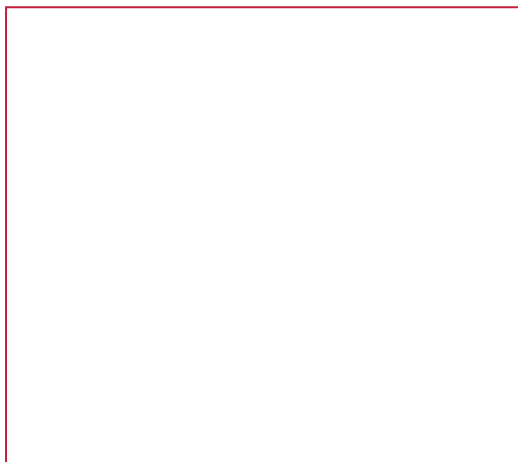
LUTZELHARDT

II. Les châteaux forts : comment ?

1. Comment construit-on un château fort ?

Il faut choisir un site : En raison de sa première fonction, la défense, on choisit de préférence un site en hauteur, colline, montagne ou rocher. D'autres facteurs sont pris en compte, tels que la proximité d'une route, d'un pont, d'un col...

Sur la carte, placez le château que vous allez visiter, puis, à l'aide de la carte, et du paysage, expliquez pourquoi on a choisi de bâtir un château sur ce site :



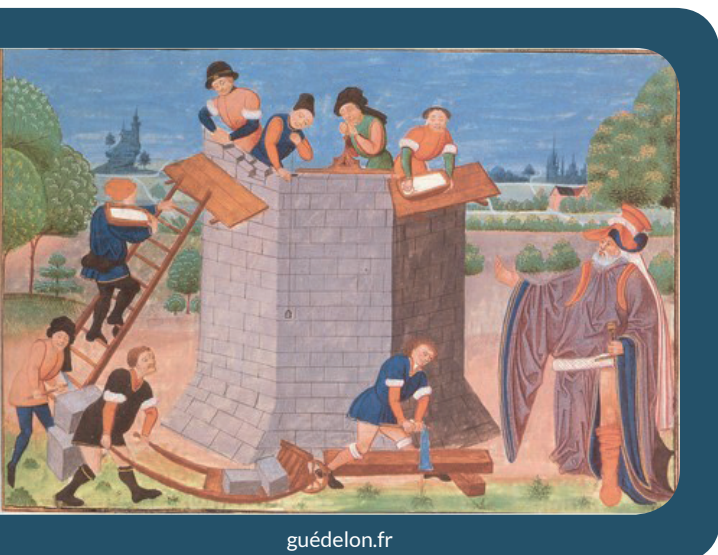
C'est le début des travaux : le site est défriché, puis terrassé pour établir des fondations solides et améliorer les défenses naturelles. Dans le cas où le château est bâti sur des rochers, ces derniers doivent être taillés, parfois creusés.

Sur l'enluminure ci-contre, indiquez quels métiers et personnages vous avez reconnus : le seigneur (S), l'architecte (A), les tailleurs de pierre (P), les terrassiers (T) et les bûcherons (B).



LUTZELHARDT

Faites le tour du château et observez le site : comment a-t-il été aménagé pour renforcer ses défenses ?



guédelon.fr

On peut maintenant bâtir le château : Bâtir un château coûte très cher, et de nombreux métiers sont mobilisés sur le chantier. Certains très qualifiés : tailleurs de pierre (T), maçons (M), charpentiers (C), gâcheurs de mortier (G), et d'autres non, comme le portefaix (P). Tous travaillent sous la direction de l'architecte (A).

Placez ces métiers sur l'enluminure ci-contre.

Si tout va bien, le château sera achevé en 10 ans !

2. Le château est construit, vous devez être capable de le décrire. Pour cela, utilisez ce vocabulaire :

Donjon

tour la plus haute et la plus grosse du château, qui sert de dernier refuge en cas de siège.

Créneaux et merlons

en haut des remparts, le chemin de ronde est protégé par des merlons, et des créneaux permettent de tirer sur les assaillants.

Courtines/remparts

murs situés entre deux tours.

Tours

elles renforcent la défense des remparts ou de l'entrée, en permettant aux défenseurs de prendre les assaillants en enfilade.

LUTZELHARDT

Hourds/mâchicoulis

les hourds sont des constructions en bois qui permettent de protéger le chemin de ronde, mais aussi d'attaquer les assaillants verticalement. Les mâchicoulis sont des trous, placés au sommet des remparts, qui ont la même fonction.

Logis/palais

logement du seigneur et de sa famille, le plus souvent placé dans la partie la plus haute et la plus sûre du château.

Basse cour

cour située derrière la première ligne de défense, ou l'on trouve les bâtiments nécessaires à la vie du château : granges, écuries, étables, forge, réserves, logement des soldats et des serviteurs...

Corbeau

élément saillant hors du mur, servant à soutenir une poutre.

Chapelle

un lieu réservé à la prière était prévu dans tous les châteaux. Quand cela était possible, le seigneur faisait aménager une chapelle.

Meurtrières

ouvertures dans les murs, verticales, étroites, parfois en forme de croix, permettant aux défenseurs d'attaquer les assaillants sans s'exposer. À la fin du Moyen Âge, des canonnières, souvent rondes, sont aménagées pour les armes à feu.

Entrée (pont-levis, pont, porte, herse)

l'entrée du château étant son point le plus faible, elle est souvent particulièrement protégée : tours, mâchicoulis, fosse, assommoir, (ouverture percée dans le plafond de l'entrée), meurtrières, pont levis, porte et herses.

Cour haute

cour située dans la partie noble du château, près du logis.

Puits/citerne

l'eau étant vitale, les constructeurs du château s'assuraient de pouvoir en disposer en quantité suffisante, de trois manières : captation d'une source, creusement d'un puits, aménagement d'une citerne à filtration, récupérant l'eau de pluie.

Baie/ fenêtre / oriel

pour éclairer le logis, de larges ouvertures étaient prévues dans les murs.

LUTZELHARDT

Cheminée/poêle

pour se chauffer, deux solutions : la cheminée, parfois encore conservée dans les murs des châteaux, ou le poêle en faïence, ou Kachelhoffe, dont les archéologues retrouvent des morceaux lors des fouilles.

Latrines

élément de confort important, les latrines peuvent être aménagées directement dans l'épaisseur des murs ou placées dans un abri en bois qui surplombe le fossé du château.

Barbacane

construction datant de la fin du Moyen Âge, souvent de forme ronde, adaptée aux armes à feu, et placée devant l'entrée pour en renforcer les défenses.

Complétez le dessin du château à l'aide de ce vocabulaire :



LUTZELHARDT

Pour comprendre le château, vous devez être capable de « lire » les vestiges de murs.

Dans la basse-cour

Comment était protégée la porte qui donnait accès à la basse-cour ?

Quelle était la fonction du grand bâtiment qui se trouve à droite de l'entrée ? Comment peut-on le savoir ?

Comment les bâtisseurs du château ont-ils utilisé le rocher, à cet endroit ?

Combien d'étages avait ce bâtiment, d'après vous ? Comment peut-on le savoir ?

Comment la citerne était-elle protégée ?

Tout au fond de la basse-cour, on trouve les traces d'une écurie ou une étable.

Quel élément permet de l'affirmer ?

LUTZELHARDT



Diebold Schilling, Amtliche Berner Chronik, vol. 1, 1484, pp 354-355 <http://www.e-codices.unifr.ch>

En montant sur le rocher

Les bâtiments qui se trouvaient contre de la barre rocheuse étaient bâtis selon la technique des colombages, comme on peut le voir sur ce dessin.

Quelles traces ces bâtiments ont-ils laissées ?

Comment l'accès au rocher était-il défendu ?



Un peu partout sur le rocher, les carriers ont laissé des traces de leur travail.

Dessinez-les ci-contre.

LUTZELHARDT

Dans un château, l'eau est précieuse.

Pourquoi les bâtisseurs ont-ils choisi de placer deux citernes à filtration ici, d'après vous ?

Dans un château aussi élevé, transporter le ravitaillement, les matériaux et les armes était un problème. Pour le résoudre, un monte-charge a été installé.

Trouvez son emplacement et indiquez-le sur le dessin de la ruine, ci-dessous.



Diebold Schilling, Spiezer Chronik, p 81
(détail) <http://www.e-codices.unifr.ch>

Sur la plate-forme sommitale

Un premier logis se dressait ici, adossé au rocher qui supporte le donjon.

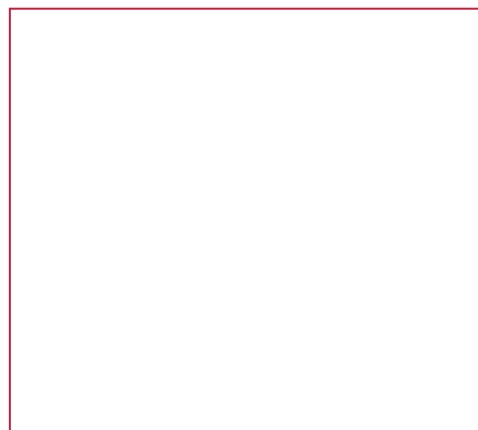
Quels éléments, déjà remarqués plus bas, permettent de le supposer ?

LUTZELHARDT

Les bâtisseurs du château ont également profité de ce rocher pour creuser une salle troglodytique.

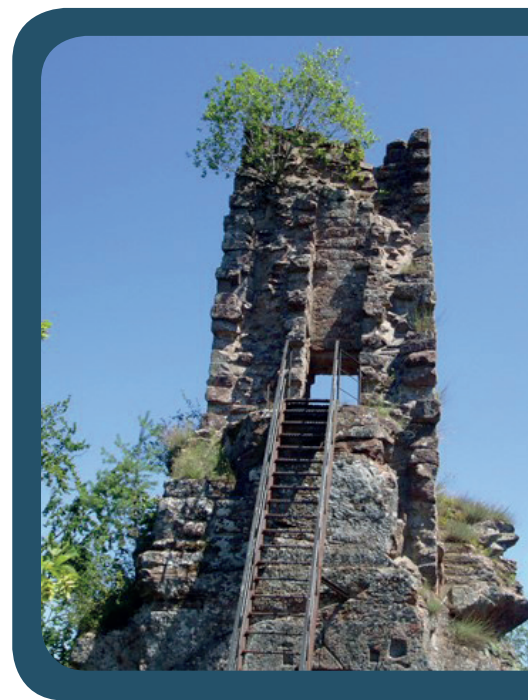
Certains archéologues pensent que cette salle avait une fonction particulière : laquelle ?

Dessinez ci-contre l'élément qui vous a permis de découvrir la réponse.




Pour construire des murs résistants, les bâtisseurs médiévaux utilisaient une technique particulière : deux parements, et un blocage.

Observez les murs du donjon et expliquez en quoi consiste cette technique.



Un donjon peut avoir plusieurs fonctions : logement, défense, symbole de pouvoir.

D'après vous, quelle était la seule fonction du donjon de Lutzelhardt? Pourquoi ?



LUTZELHARDT

Derrière le donjon se trouve un dernier bâtiment, qui n'avait qu'un étage.

À quoi servait-il ? Quel élément vous permet de l'affirmer ?

Pourquoi la position de ce bâtiment et du donjon sont-elles surprenantes ?

Pour finir, placez sur le dessin de la ruine, ci-dessous, les différents éléments que vous avez découverts durant votre visite :



Philippe Carmona et Guy Trendel, Châteaux forts d'Alsace hier et Aujourd'hui, ID l'Édition, 2013

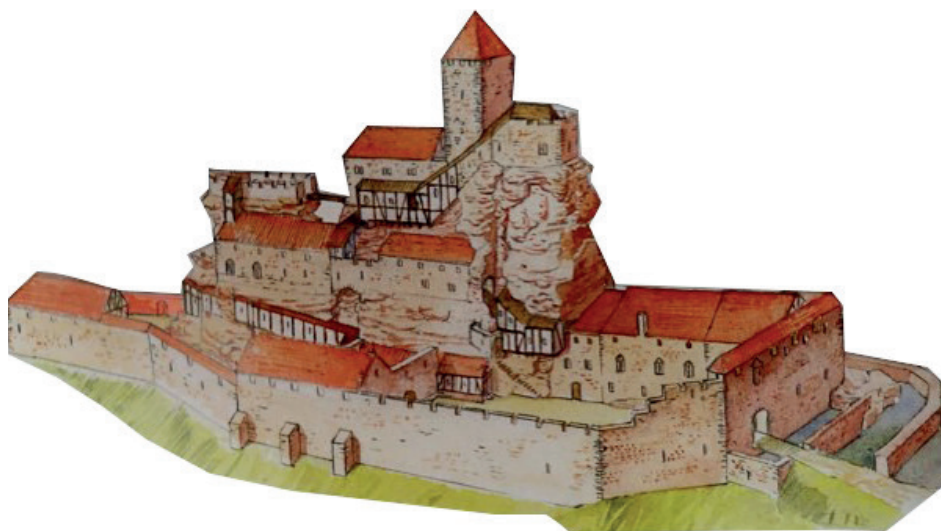
LUTZELHARDT

III. Les châteaux forts : pourquoi ?

Un château fort a quatre fonctions :

1. **Militaire** : un château sert avant tout à protéger les terres d'un seigneur, ainsi que sa famille.
2. **Habitat** : le seigneur habite le plus souvent dans son château, en un lieu à la fois le plus sécurisé et le plus confortable possible, le logis.
3. **Administration** : le château est l'endroit d'où le seigneur gère son fief : il y rend la justice, y lève les impôts...
4. **Symbolique** : le château sert à montrer la puissance et la richesse du seigneur.

Ce sont ces quatre fonctions qui déterminent la forme que va prendre le château. Sur le dessin, coloriez en rouge tout ce qui sert à la défense, en bleu tout ce qui sert à l'habitation et à l'administration, et en orange les symboles de puissance.



Philippe Carmona et Guy Trendel, Châteaux forts d'Alsace hier et Aujourd'hui, ID l'Édition, 2013

Que constatez-vous ?

LUTZELHARDT

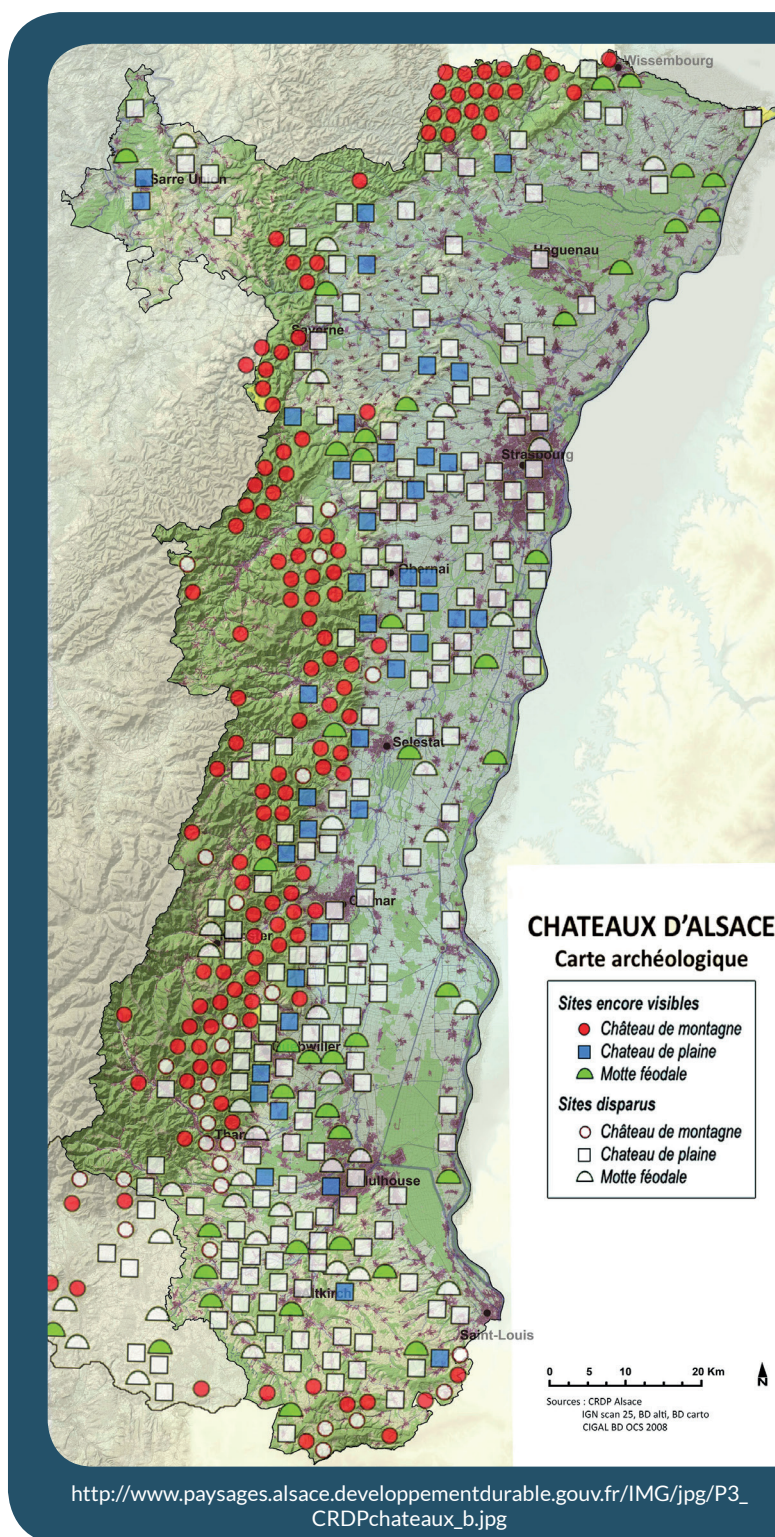
IV. Quelle est la place du Lutzelhardt parmi les châteaux d'Alsace ?

Il existait trois sortes de châteaux en Alsace : lesquelles ?

Parmi ces trois sortes de châteaux, laquelle a laissé le plus de vestiges encore visibles aujourd'hui ?

D'après vous, pourquoi ?

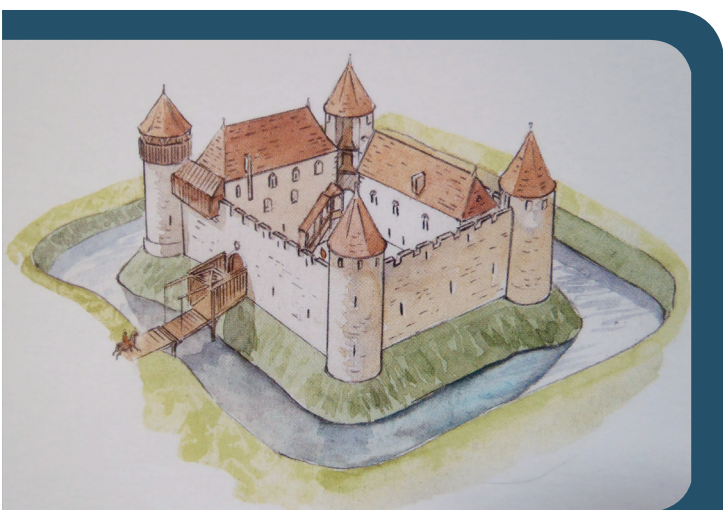
Parmi ces trois sortes de châteaux, à laquelle appartient le Lutzelhardt ?



LUTZELHARDT

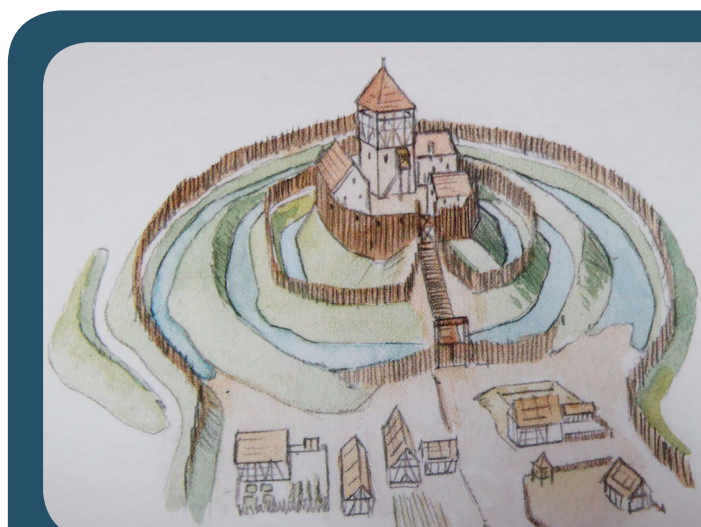
Sur les deux dessins ci-dessous, quels points communs et quelles différences voyez-vous avec le Lutzelhardt (construction et fonctions)?

Le château d'Osthouse, un château de plaine



Carmona, Christophe et Trendel, Guy,
villes fortifiées et châteaux de plaine, ID l'édition, 2016

Butenheim, une motte féodale



Carmona, Christophe et Trendel, Guy,
villes fortifiées et châteaux de plaine, ID l'édition, 2016