



La visite de ce château s'effectue sous votre entière responsabilité. Les ruines sont fragiles, faites attention où vous marchez. Pour permettre à tous d'en profiter et garantir votre sécurité, merci de ne pas escalader les murs ni d'arracher ou déplacer de pierres, ne pas vous approcher du vide et bien surveiller les plus jeunes... Bonne visite

NIDECK

I. Les châteaux forts : quand ?

Les IX^e et X^e siècles sont une **période d'insécurité** liée aux raids des Vikings, des Hongrois et des Sarrasins. Face à l'absence de réaction du pouvoir royal ou impérial, affaiblis, les seigneurs tentent de défendre leurs terres et leurs paysans en construisant les premiers **châteaux, en bois**, appelés **mottes féodales**. La motte est **réservée au seigneur**, et la basse cour peut servir de refuge aux paysans. En échange de cette protection, les paysans fournissent la nourriture et travaillent pour le seigneur.

À partir du XI^e siècle, les constructions en bois, trop **vulnérables au feu**, disparaissent au profit de constructions en **Pierre**. Un haut donjon, souvent de forme carrée, est entouré d'une enceinte. À partir du XII^e siècle, en France, les rois imposent un **nouveau modèle de château**, avec un plan régulier; des tours rondes sont bâties aux angles et reliées par des murailles crénelées.

Un **gros donjon** se trouve au centre ou à l'un des angles. L'ensemble comprend une grande cour intérieure où se trouvent les logements pour les hommes d'armes, les granges, les écuries et les cuisines. En Alsace, il n'y a **pas de pouvoir central fort**, capable d'imposer un **modèle unique de château**, d'en construire un grand nombre, et d'y maintenir des troupes.

Chaque seigneur construit donc son château sur ses terres, en l'**agrandissant** peu à peu au fur et à mesure de ses besoins et de ses moyens. L'apparition de l'**artillerie à poudre**, au XIV^e siècle, va lentement rendre les **châteaux inefficaces**, puis inutiles, malgré les tentatives d'adaptation à cette nouvelle arme : murs plus épais, donjons abaissés, canonnières, barbacanes...

NIDECK

Il s'agit ici de mettre l'histoire du château en perspective avec les grands repères de l'Histoire.

Époques historiques	Au château	Grands repères historiques	Dans l'espace germanique et alsacien
Moyen Âge		<p>Hugues Capet, 1^{er} roi capétien (987)</p> <p>Croisades (1095-1270)</p> <p>XIII^e siècle : siècle des cathédrales, siècle de Louis IX</p> <p>1337-1452 : guerre de cent ans</p> <p>1453 : invention de l'imprimerie</p>	<p>Empereurs de la dynastie des Hohenstaufen</p> <p>Empereurs de la dynastie des Habsbourg</p>
Époque moderne		<p>1492 : découverte de l'Amérique</p> <p>XVI^e siècle : Renaissance et réformes</p> <p>Louis XIV, roi absolu</p>	<p>Guerre des paysans</p> <p>Guerre de Trente Ans</p>

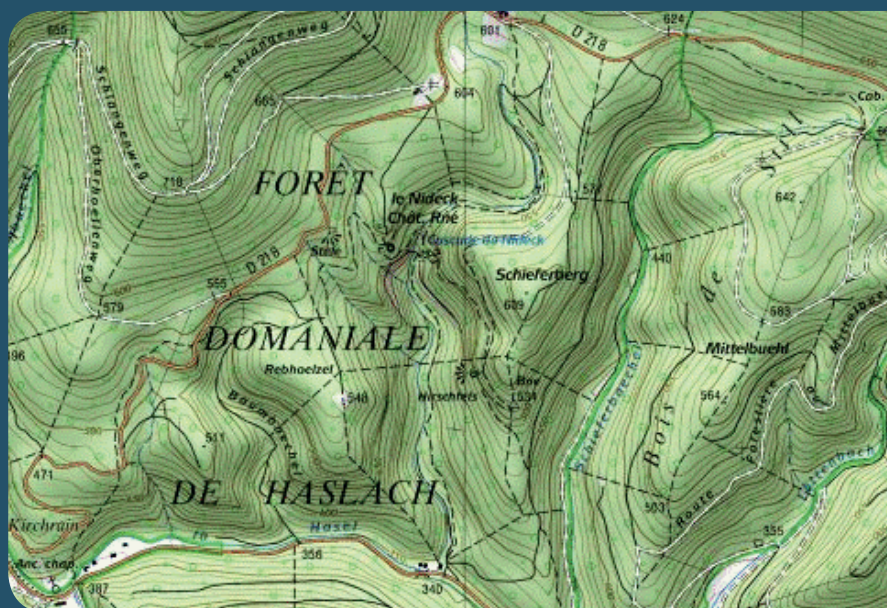
NIDECK

II. Les châteaux forts : comment ?

1. Comment construit-on un château fort ?

Il faut choisir un site : En raison de sa première fonction, la défense, on choisit de préférence un site en hauteur, colline, montagne ou rocher. D'autres facteurs sont pris en compte, tels que la proximité d'une route, d'un pont, d'un col...

À l'aide de la carte, et du paysage, expliquez pourquoi on a choisi de bâtir un château sur ce site :



geopotail.fr

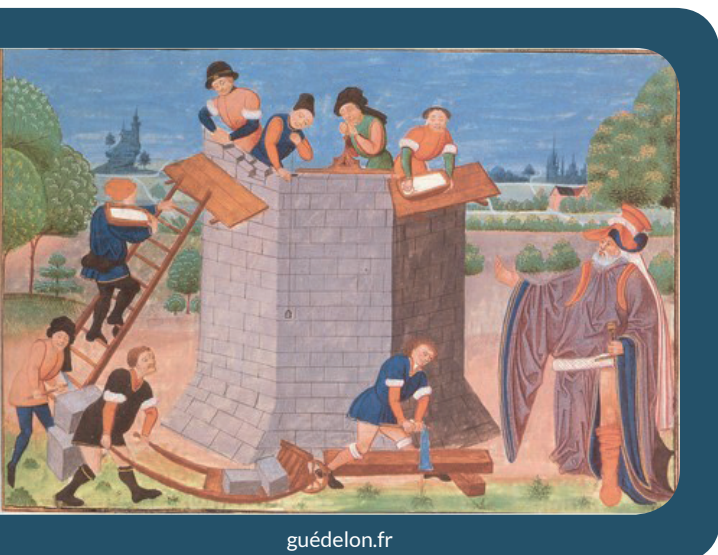
C'est le début des travaux : le site est défriché, puis terrassé pour établir des fondations solides et améliorer les défenses naturelles. Dans le cas où le château est bâti sur des rochers, ces derniers doivent être taillés, parfois creusés.

Sur l'enluminure ci-contre, indiquez quels métiers et personnages vous avez reconnus : le seigneur (S), l'architecte (A), les tailleurs de pierre (P), les terrassiers (T) et les bûcherons (B).



NIDECK

Faites le tour du château et observez le site : comment a-t-il été aménagé pour renforcer ses défenses ?



guédelon.fr

On peut maintenant bâtir le château : Bâtir un château coûte très cher, et de nombreux métiers sont mobilisés sur le chantier. Certains très qualifiés : tailleurs de pierre (T), maçons (M), charpentiers (C), gâcheurs de mortier (G), et d'autres non, comme le portefaix (P). Tous travaillent sous la direction de l'architecte (A).

Placez ces métiers sur l'enluminure ci-contre.

Si tout va bien, le château sera achevé en 10 ans !

2. Le château est construit, vous devez être capable de le décrire. Pour cela, utilisez ce vocabulaire :

Donjon

tour la plus haute et la plus grosse du château, qui sert de dernier refuge en cas de siège.

Créneaux et merlons

en haut des remparts, le chemin de ronde est protégé par des merlons, et des créneaux permettent de tirer sur les assaillants.

Courtines/remparts

murs situés entre deux tours.

Tours

elles renforcent la défense des remparts ou de l'entrée, en permettant aux défenseurs de prendre les assaillants en enfilade.

NIDECK

Hourds/mâchicoulis

les hourds sont des constructions en bois qui permettent de protéger le chemin de ronde, mais aussi d'attaquer les assaillants verticalement. Les mâchicoulis sont des trous, placés au sommet des remparts, qui ont la même fonction.

Logis/palais

logement du seigneur et de sa famille, le plus souvent placé dans la partie la plus haute et la plus sûre du château.

Basse cour

cour située derrière la première ligne de défense, où l'on trouve les bâtiments nécessaires à la vie du château : granges, écuries, étables, forge, réserves, logement des soldats et des serviteurs...

Corbeau

élément saillant hors du mur, servant à soutenir une poutre.

Chapelle

un lieu réservé à la prière était prévu dans tous les châteaux. Quand cela était possible, le seigneur faisait aménager une chapelle.

Meurtrières

ouvertures dans les murs, verticales, étroites, parfois en forme de croix, permettant aux défenseurs d'attaquer les assaillants sans s'exposer. À la fin du Moyen Âge, des canonnières, souvent rondes, sont aménagées pour les armes à feu.

Entrée (pont-levis, pont, porte, herse)

l'entrée du château étant son point le plus faible, elle est souvent particulièrement protégée : tours, mâchicoulis, fosse, assommoir, (ouverture percée dans le plafond de l'entrée), meurtrières, pont levis, porte et herses.

Cour haute

cour située dans la partie noble du château, près du logis.

Puits/citerne

l'eau étant vitale, les constructeurs du château s'assuraient de pouvoir en disposer en quantité suffisante, de trois manières : captation d'une source, creusement d'un puits, aménagement d'une citerne à filtration, récupérant l'eau de pluie.

Baie/ fenêtre / oriel

pour éclairer le logis, de larges ouvertures étaient prévues dans les murs.

NIDECK

Cheminée/poêle

pour se chauffer, deux solutions : la cheminée, parfois encore conservée dans les murs des châteaux, ou le poêle en faïence, ou Kachelhoffe, dont les archéologues retrouvent des morceaux lors des fouilles.

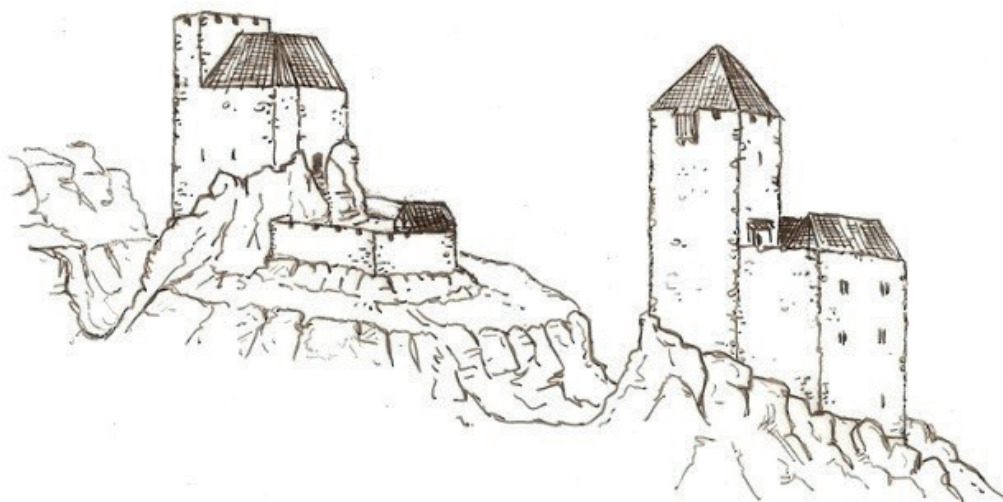
Latrines

élément de confort important, les latrines peuvent être aménagées directement dans l'épaisseur des murs ou placées dans un abri en bois qui surplombe le fossé du château.

Barbacane

construction datant de la fin du Moyen Âge, souvent de forme ronde, adaptée aux armes à feu, et placée devant l'entrée pour en renforcer les défenses.

Complétez le dessin du château à l'aide de ce vocabulaire :



Nicolas Mengus. Le Nideck au XIII^e siècle

NIDECK

Pour comprendre le château, vous devez être capable de « lire » les vestiges de murs.

Le château supérieur

Il ne reste que peu de vestiges de cette partie du château, mais l'on peut tout de même relever des éléments intéressants :

Comment les bâtisseurs du château ont-ils utilisé le relief naturel ?

Les murs, à gauche du rocher, sont des vestiges du logis : quels éléments d'architecture le montrent ?

Au sommet du rocher, on a bâti un mur bouclier, plutôt qu'un donjon. Ce mur a été construit, puis renforcé un peu plus tard.

Quel détail le montre ?

En montant, très prudemment, au sommet de ce mur bouclier, expliquez pourquoi on ne peut pas parler ici d'un donjon :

NIDECK

Le château inférieur

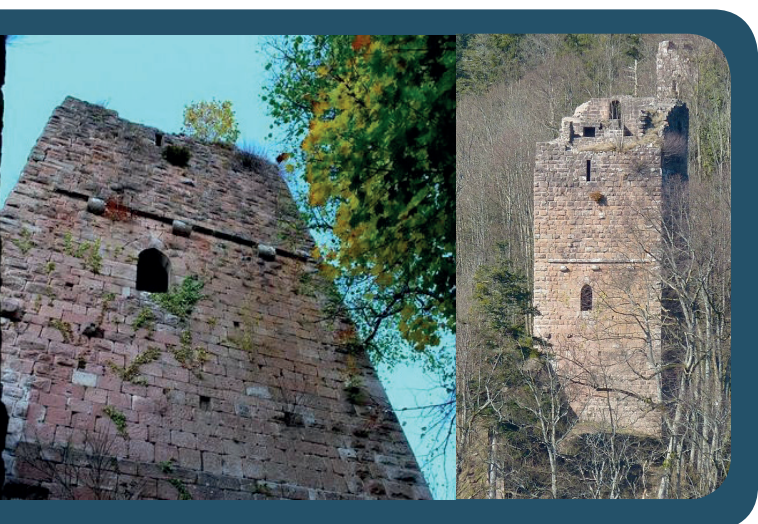
Ce château était, au moins dans un premier temps, indépendant, voire hostile au château haut :

Quels éléments le montrent ?

Derrière le donjon se trouvait le logis : pourquoi l'avoir bâti ici ?

L'entrée actuelle du donjon ne date pas du Moyen Age, mais du XIXe siècle. Au dessus de cette entrée, la plaque célèbre un écrivain allemand, Chamisso, qui a écrit un poème célèbre à propos du Nideck et de sa légende.

Trouvez l'entrée médiévale du donjon : où est-elle ? Pourquoi se situait-elle ici ?



Comment cette entrée était-elle protégée ?

Proposez une reconstitution sur les photographies ci-contre, en vous basant sur les traces visibles aujourd'hui.

NIDECK

La montée dans le donjon vous apprendra encore des choses sur sa fonction.

Quels éléments montrent que ce bâtiment n'était pas conçu comme une habitation ?

Néanmoins, certains éléments de confort présents ici montrent que le donjon devait être capable d'offrir un minimum de confort à ses occupants en cas de siège.

Lesquels ?

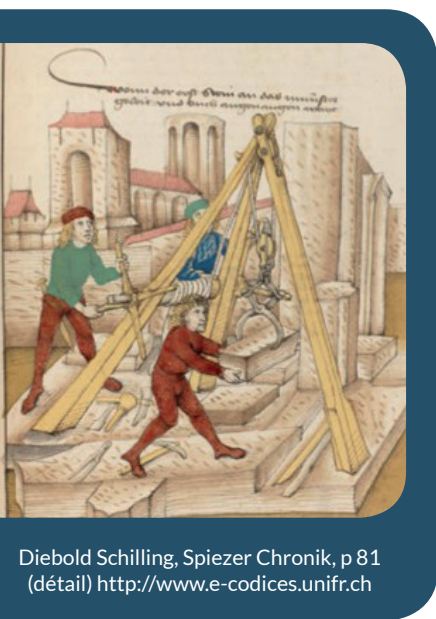
Pour défendre le donjon, il fallait que ses défenseurs puissent empêcher des assaillants d'accéder à sa base, pour le miner. Mais un défenseur qui jette une pierre ou décoche une flèche du sommet des murs doit s'exposer dangereusement aux tirs des assiégeants.

Comment se problème a-t-il été résolu ici ?



Diebold Schilling, Spiezer Chronik, p 180
<http://www.e-codices.unifr.ch>

NIDECK



A de nombreux endroits, dans le château, mais surtout sur le mur de la porte, les bâtisseurs ont laissé des traces de sa construction, qu'ils ont réalisée à l'aide de la machine ci-dessous.

Dessinez ci-contre une pierre qui porte cette trace.

Si vous êtes attentifs, vous aurez remarqué qu'il manque à ce château un élément essentiel à sa vie quotidienne, mais aussi à sa survie en cas de siège :

Mais quoi donc ?

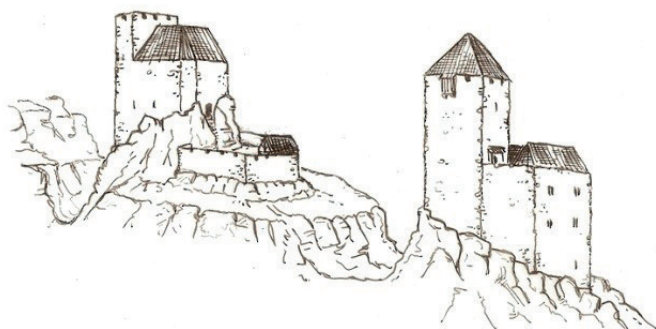
Il suffit de descendre une quarantaine de mètres sous le château bas pour découvrir que les bâtisseurs du château avaient tenté de pallier ce manque.

Mais comment ont-ils fait ?

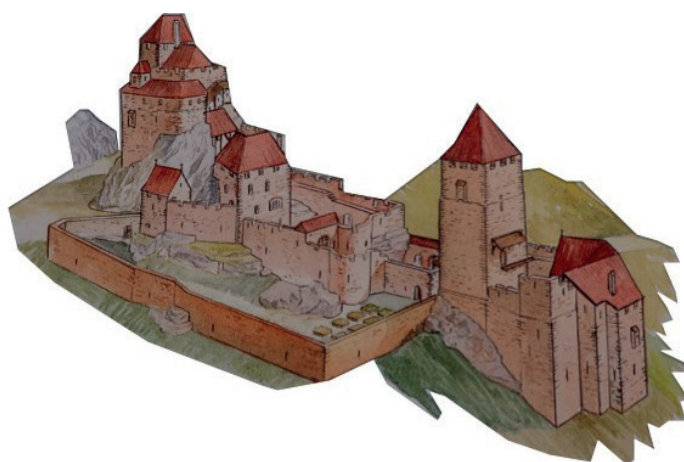
NIDECK

Les châteaux d'Alsace n'ont pas été construits en un jour. Ils ont été bâtis, détruits, restaurés, remaniés, améliorés sans cesse durant toute leur histoire.

En observant les deux dessins ci-dessous, décrivez l'évolution du Nideck entre le XIII^e et le XV^e siècles.



Le Nideck au XIII^e siècle (N. Mengus)



Le Nideck au XV^e siècle (Carmona et Trendel)

Pour finir, placez tous les éléments que vous avez repérés sur le dessin ci-dessous : Fossés, basses cours, logis, portes, tour d'artillerie, remparts, tours, puits, monte-charge. Tracez en rouge les deux accès au sommet du rocher.



Philippe Carmona et Guy Trendel, Châteaux forts d'Alsace hier et Aujourd'hui, ID l'Édition, 2013

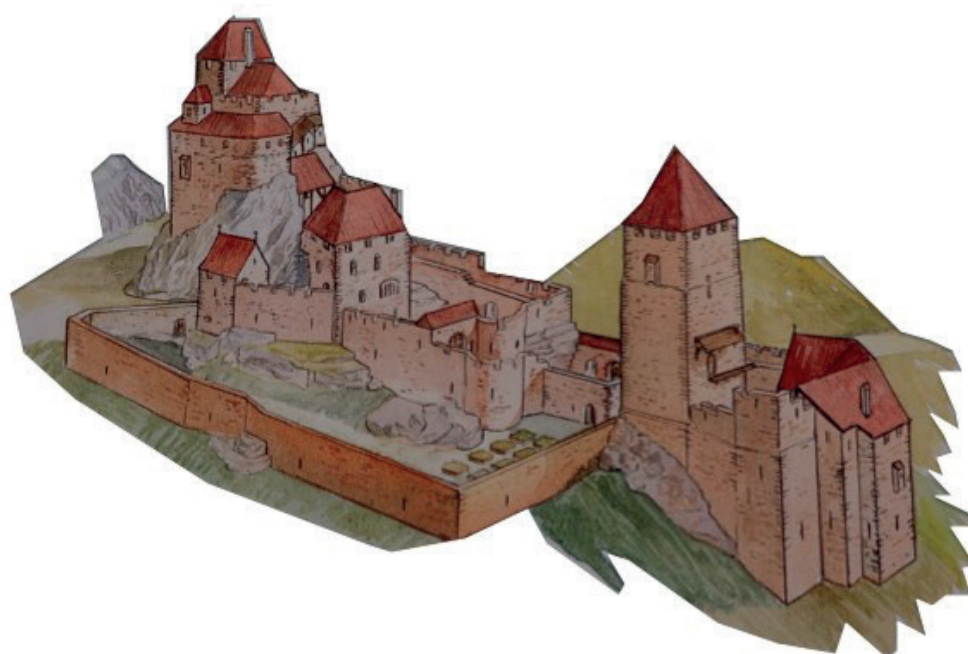
NIDECK

III. Les châteaux forts : pourquoi ?

Un château fort a quatre fonctions :

1. **Militaire** : un château sert avant tout à protéger les terres d'un seigneur, ainsi que sa famille.
2. **Habitat** : le seigneur habite le plus souvent dans son château, en un lieu à la fois le plus sécurisé et le plus confortable possible, le logis.
3. **Administration** : le château est l'endroit d'où le seigneur gère son fief : il y rend la justice, y lève les impôts...
4. **Symbolique** : le château sert à montrer la puissance et la richesse du seigneur.

Ce sont ces quatre fonctions qui déterminent la forme que va prendre le château. Sur le dessin, coloriez en rouge tout ce qui sert à la défense, en bleu tout ce qui sert à l'habitation et à l'administration, et en orange les symboles de puissance.



Philippe Carmona et Guy Trendel, Châteaux forts d'Alsace hier et Aujourd'hui, ID l'Édition, 2013

Que constatez-vous ?

NIDECK

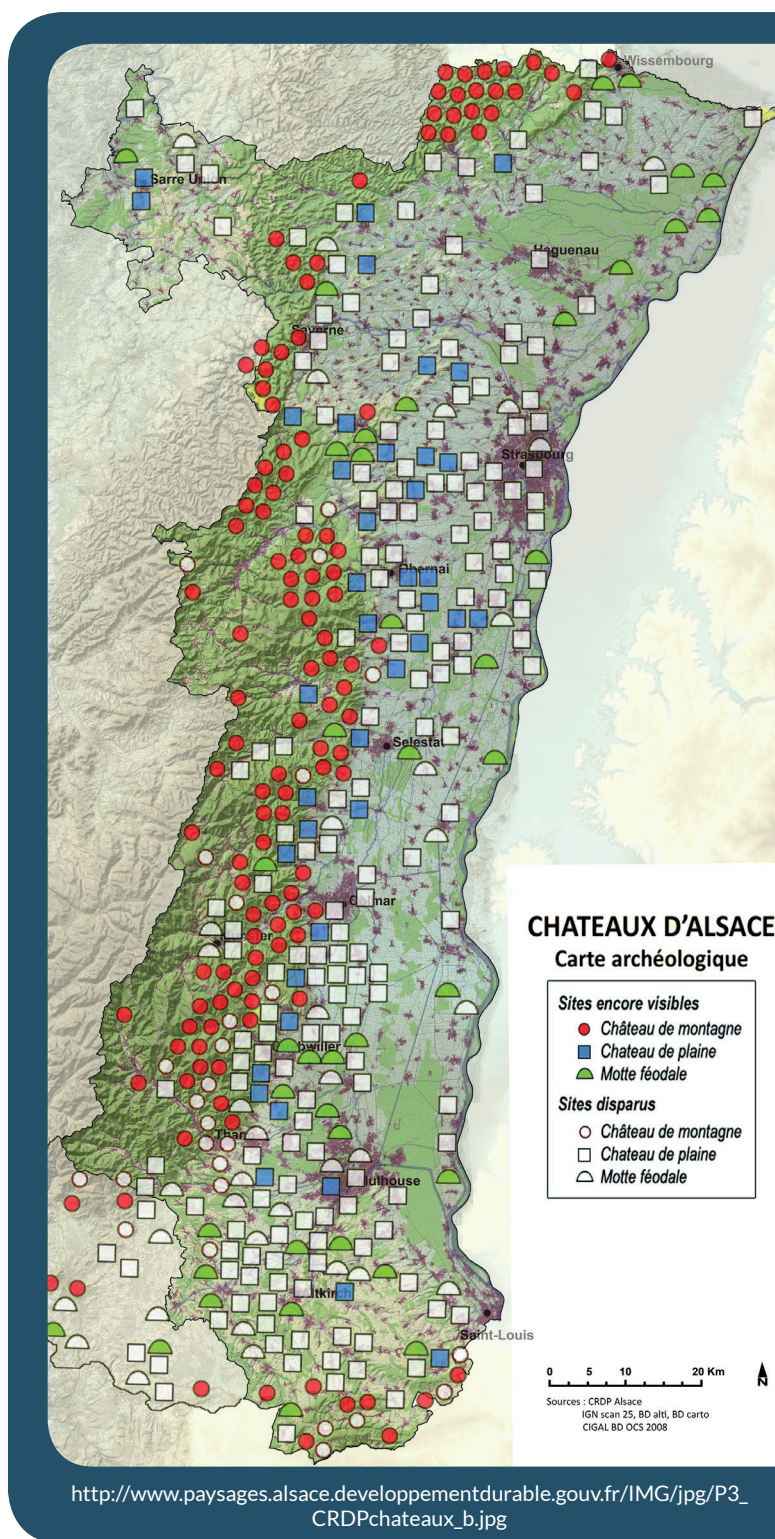
IV. Quelle est la place du Nideck parmi les châteaux d'Alsace ?

Il existait trois sortes de châteaux en Alsace : lesquelles ?

Parmi ces trois sortes de châteaux, laquelle a laissé le plus de vestiges encore visibles aujourd'hui ?

D'après vous, pourquoi ?

Parmi ces trois sortes de châteaux, à laquelle appartient le Nideck ?



NIDECK

Sur les deux dessins ci-dessous, quels points communs et quelles différences voyez-vous avec le Nideck (construction et fonctions)?

Le château d'Osthouse, un château de plaine



Carmona, Christophe et Trendel, Guy, villes fortifiées et châteaux de plaine, ID l'édition, 2016

Butenheim, une motte féodale



Carmona, Christophe et Trendel, Guy, villes fortifiées et châteaux de plaine, ID l'édition, 2016