



La visite de ce château s'effectue sous votre entière responsabilité. Les ruines sont fragiles, faites attention où vous marchez. Pour permettre à tous d'en profiter et garantir votre sécurité, merci de ne pas escalader les murs ni d'arracher ou déplacer de pierres, ne pas vous approcher du vide et bien surveiller les plus jeunes... Bonne visite

## PFLIXBOURG

### I. Les châteaux forts : quand ?

Les IX<sup>e</sup> et X<sup>e</sup> siècles sont une **période d'insécurité** liée aux raids des Vikings, des Hongrois et des Sarrasins. Face à l'absence de réaction du pouvoir royal ou impérial, affaiblis, les seigneurs tentent de défendre leurs terres et leurs paysans en construisant les premiers **châteaux, en bois**, appelés **mottes féodales**. La motte est **réservée au seigneur**, et la basse cour peut servir de refuge aux paysans. En échange de cette protection, les paysans fournissent la nourriture et travaillent pour le seigneur.

À partir du XI<sup>e</sup> siècle, les constructions en bois, trop **vulnérables au feu**, disparaissent au profit de constructions en **Pierre**. Un haut donjon, souvent de forme carrée, est entouré d'une enceinte. À partir du XII<sup>e</sup> siècle, en France, les rois imposent un **nouveau modèle de château**, avec un plan régulier; des tours rondes sont bâties aux angles et reliées par des murailles crénelées.

Un **gros donjon** se trouve au centre ou à l'un des angles. L'ensemble comprend une grande cour intérieure où se trouvent les logements pour les hommes d'armes, les granges, les écuries et les cuisines. En Alsace, il n'y a **pas de pouvoir central fort**, capable d'imposer un **modèle unique de château**, d'en construire un grand nombre, et d'y maintenir des troupes.

Chaque seigneur construit donc son château sur ses terres, en **agrandissant** peu à peu au fur et à mesure de ses besoins et de ses moyens. L'apparition de **l'artillerie à poudre**, au XIV<sup>e</sup> siècle, va lentement rendre les **châteaux inefficaces**, puis inutiles, malgré les tentatives d'adaptation à cette nouvelle arme : murs plus épais, donjons abaissés, canonnières, barbacanes...

## PFLIXBOURG

*Il s'agit ici de mettre l'histoire du château en perspective avec les grands repères de l'Histoire.*

Époques historiques	Au château	Grands repères historiques	Dans l'espace germanique et alsacien
Moyen Âge		<p>Hugues Capet, 1<sup>er</sup> roi capétien (987)</p> <p>Croisades (1095-1270)</p> <p><b>XIII<sup>e</sup> siècle</b> : siècle des cathédrales, siècle de Louis IX</p> <p>1337-1452 : guerre de cent ans</p> <p>1453 : invention de l'imprimerie</p>	<p>Empereurs de la dynastie des Hohenstaufen</p> <p>Empereurs de la dynastie des Habsbourg</p>
Époque moderne		<p>1492 : découverte de l'Amérique</p> <p><b>XVI<sup>e</sup> siècle</b> : Renaissance et réformes</p> <p>Louis XIV, roi absolu</p>	<p>Guerre des paysans</p> <p>Guerre de Trente Ans</p>

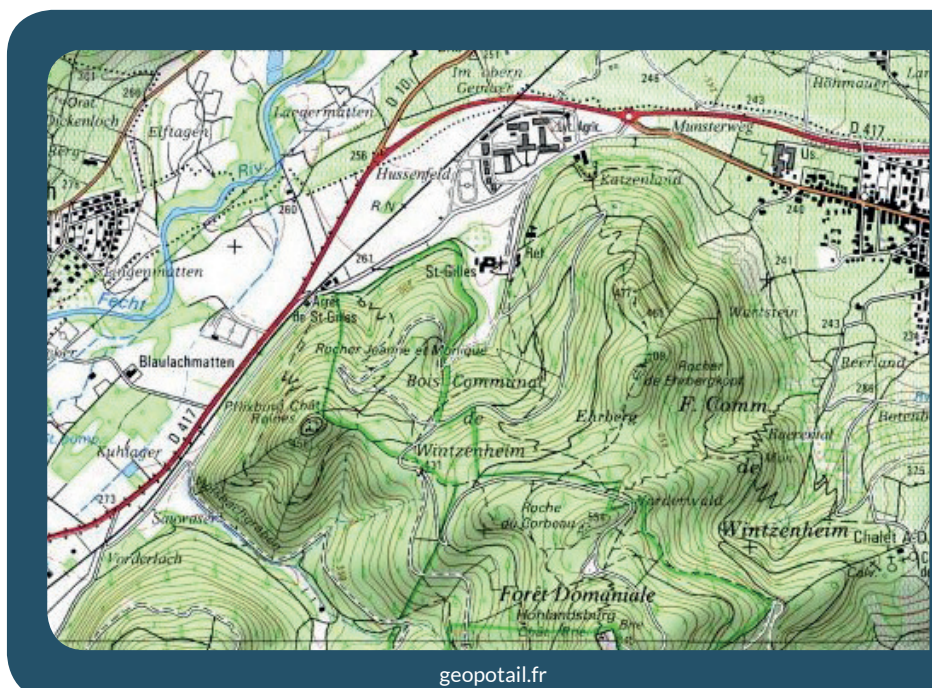
## PFLIXBOURG

### II. Les châteaux forts : comment ?

#### 1. Comment construit-on un château fort ?

**Il faut choisir un site :** En raison de sa première fonction, la défense, on choisit de préférence un site en hauteur, colline, montagne ou rocher. D'autres facteurs sont pris en compte, tels que la proximité d'une route, d'un pont, d'un col...

*À l'aide de la carte, et du paysage, expliquez pourquoi on a choisi de bâtir un château sur ce site :*



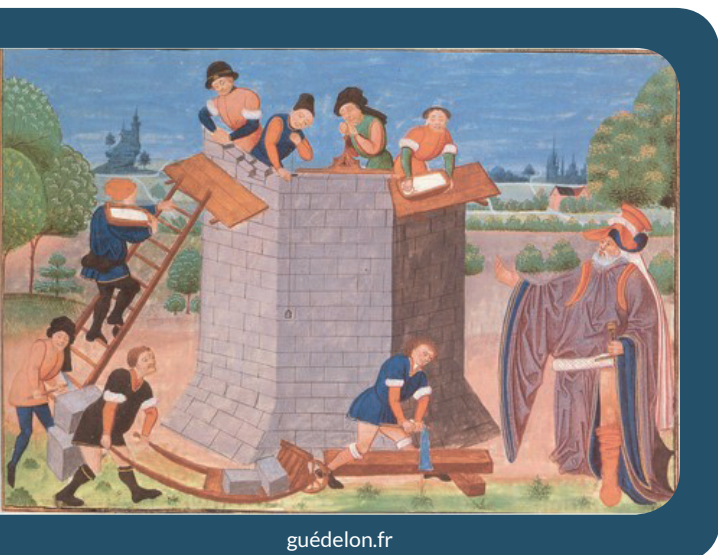
**C'est le début des travaux :** le site est défriché, puis terrassé pour établir des fondations solides et améliorer les défenses naturelles. Dans le cas où le château est bâti sur des rochers, ces derniers doivent être taillés, parfois creusés.

**Sur l'enluminure ci-contre, indiquez quels métiers et personnages vous avez reconnus : le seigneur (S), l'architecte (A), les tailleurs de pierre (P), les terrassiers (T) et les bûcherons (B).**



## PFLIXBOURG

Faites le tour du château et observez le site : comment a-t-il été aménagé pour renforcer ses défenses ?



guédelon.fr

On peut maintenant bâtir le château : Bâtir un château coûte très cher, et de nombreux métiers sont mobilisés sur le chantier. Certains très qualifiés : tailleurs de pierre (T), maçons (M), charpentiers (C), gâcheurs de mortier (G), et d'autres non, comme le portefaix (P). Tous travaillent sous la direction de l'architecte (A).

**Placez ces métiers sur l'enluminure ci-contre.**

Si tout va bien, le château sera achevé en 10 ans !

## 2. Le château est construit, vous devez être capable de le décrire. Pour cela, utilisez ce vocabulaire :

### Donjon

tour la plus haute et la plus grosse du château, qui sert de dernier refuge en cas de siège.

### Créneaux et merlons

en haut des remparts, le chemin de ronde est protégé par des merlons, et des créneaux permettent de tirer sur les assaillants.

### Courtines/remparts

murs situés entre deux tours.

### Tours

elles renforcent la défense des remparts ou de l'entrée, en permettant aux défenseurs de prendre les assaillants en enfilade.



# Visiter et comprendre



## PFLIXBOURG

### Hourds/mâchicoulis

les hourds sont des constructions en bois qui permettent de protéger le chemin de ronde, mais aussi d'attaquer les assaillants verticalement. Les mâchicoulis sont des trous, placés au sommet des remparts, qui ont la même fonction.

### Logis/palais

logement du seigneur et de sa famille, le plus souvent placé dans la partie la plus haute et la plus sûre du château.

### Basse cour

cour située derrière la première ligne de défense, où l'on trouve les bâtiments nécessaires à la vie du château : granges, écuries, étables, forge, réserves, logement des soldats et des serviteurs...

### Corbeau

élément saillant hors du mur, servant à soutenir une poutre.

### Chapelle

un lieu réservé à la prière était prévu dans tous les châteaux. Quand cela était possible, le seigneur faisait aménager une chapelle.

### Meurtrières

ouvertures dans les murs, verticales, étroites, parfois en forme de croix, permettant aux défenseurs d'attaquer les assaillants sans s'exposer. À la fin du Moyen Âge, des canonnières, souvent rondes, sont aménagées pour les armes à feu.

### Entrée (pont-levis, pont, porte, herse)

l'entrée du château étant son point le plus faible, elle est souvent particulièrement protégée : tours, mâchicoulis, fosse, assommoir, (ouverture percée dans le plafond de l'entrée), meurtrières, pont levis, porte et herses.

### Cour haute

cour située dans la partie noble du château, près du logis.

### Puits/citerne

l'eau étant vitale, les constructeurs du château s'assuraient de pouvoir en disposer en quantité suffisante, de trois manières : captation d'une source, creusement d'un puits, aménagement d'une citerne à filtration, récupérant l'eau de pluie.

### Baie/ fenêtre / oriel

pour éclairer le logis, de larges ouvertures étaient prévues dans les murs.

## PFLIXBOURG

### Cheminée/poêle

pour se chauffer, deux solutions : la cheminée, parfois encore conservée dans les murs des châteaux, ou le poêle en faïence, ou Kachelhoffe, dont les archéologues retrouvent des morceaux lors des fouilles.

### Latrines

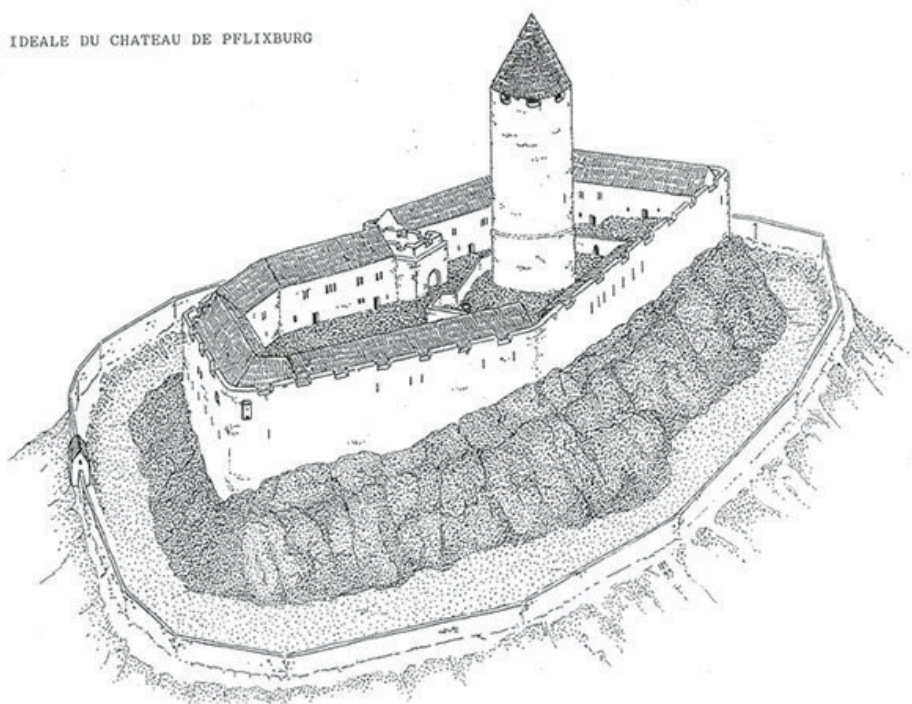
élément de confort important, les latrines peuvent être aménagées directement dans l'épaisseur des murs ou placées dans un abri en bois qui surplombe le fossé du château.

### Barbacane

construction datant de la fin du Moyen Âge, souvent de forme ronde, adaptée aux armes à feu, et placée devant l'entrée pour en renforcer les défenses.

**Complétez le dessin du château à l'aide de ce vocabulaire :**

VUE IDEALE DU CHATEAU DE PFLIXBURG



Dessin N. Mengus

## PFLIXBOURG

Pour comprendre le château, vous devez être capable de « lire » les vestiges de murs.

Un village, aujourd'hui disparu, s'étendait en contrebas du château sur le versant Est, formant une basse cour.

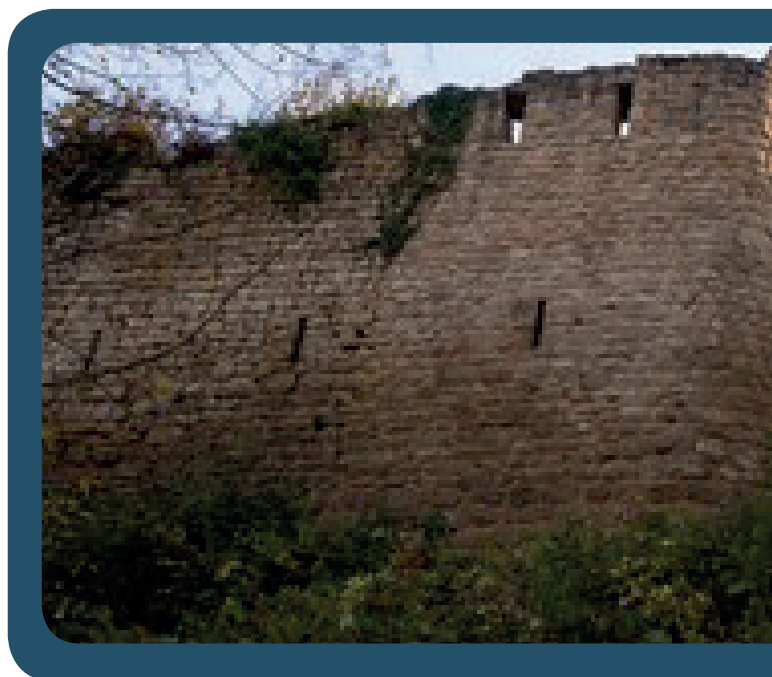
**Quelles traces a laissées cette basse cour ?**

**Où se trouvait la première ligne de défense du château ? Par quelle autre défense était-elle doublée ?**

En observant les murailles du château, on voit bien qu'elles abritaient deux étages de logis. Chaque étage avait sa fonction, défensive ou de logement.

**Entourez, sur la photographie ci-contre, les détails qui nous permettent de l'affirmer. En rouge, la défense, et en bleu, le logement.**

**Quels éléments permettent donc de différencier ces fonctions ?**



## PFLIXBOURG

L'entrée du Pflixbourg est particulièrement originale. On parle de « porte en tenaille ».  
**Observez l'entrée, et expliquez pourquoi elle était particulièrement bien défendue.**

**Quel bâtiment complétait la défense de la porte ?**

Les logis et les écuries sont bien conservés.  
**Pourquoi, d'après vous, les voir accolés aux remparts ?**

**Combien d'étages avaient-ils ? Qu'est-ce qui vous permet de l'affirmer ?**

**Comment différencier les caves et les étages d'habitation ?**

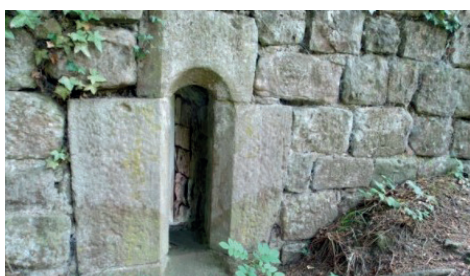
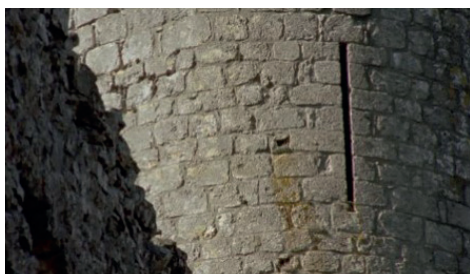


## PFLIXBOURG

Enfin, ce château nous permet de bien différencier les trois sortes d'ouvertures qu'on peut trouver dans des bâtiments médiévaux. Chacune avait sa fonction, et permet donc de déterminer à quoi servait un étage ou une partie des ruines :

Nom

Fonction



Si les architectes devaient bien penser l'éclairage des châteaux, ils se heurtaient souvent à un autre problème, celui de l'eau.

**Comment les bâtisseurs de ce château ont-ils résolu le problème de l'alimentation en eau ? Où est située cette réserve ? Pourquoi, d'après vous ?**

## PFLIXBOURG

Le donjon domine tout le château. On peut en visiter l'intérieur grâce au trou percé par des « chasseurs de trésor », au XIXe siècle.

**Combien d'étages possédait ce donjon ? Comment le sait-on ?**

**Comment accédait-on à ce donjon ? Pourquoi ?**

**Quels éléments montrent que ce donjon ne servait pas d'habitation ?**

**Pour finir, placez tous les éléments que vous avez repérés sur le dessin ci-dessous :**



Philippe Carmona et Guy Trendel, Châteaux forts d'Alsace hier et Aujourd'hui, ID l'Édition, 2013

## PFLIXBOURG

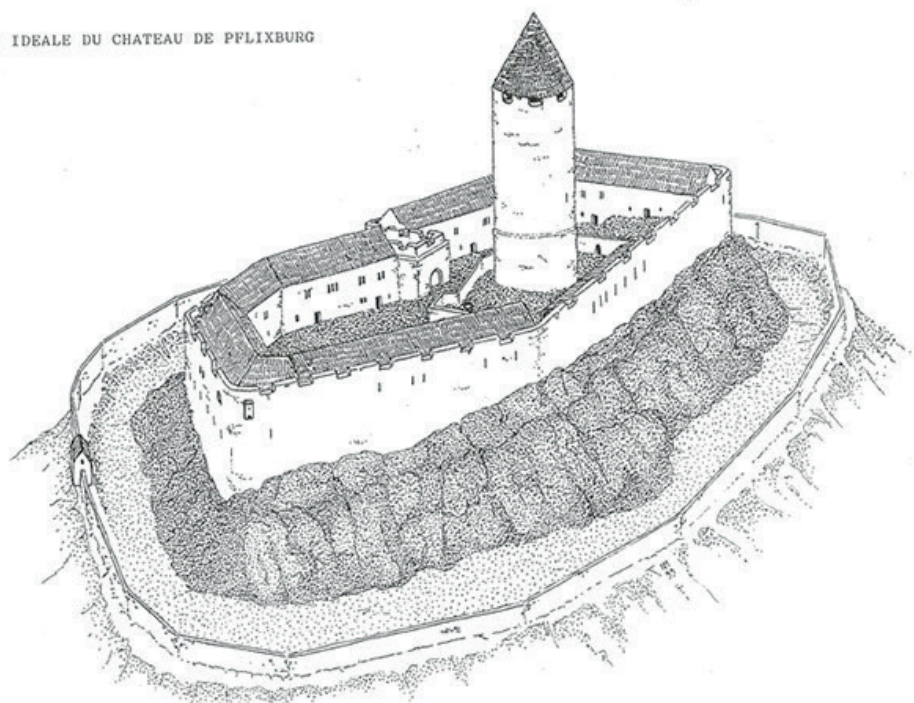
### III. Les châteaux forts : pourquoi ?

Un château fort a quatre fonctions :

1. **Militaire** : un château sert avant tout à protéger les terres d'un seigneur, ainsi que sa famille.
2. **Habitat** : le seigneur habite le plus souvent dans son château, en un lieu à la fois le plus sécurisé et le plus confortable possible, le logis.
3. **Administration** : le château est l'endroit d'où le seigneur gère son fief : il y rend la justice, y lève les impôts...
4. **Symbolique** : le château sert à montrer la puissance et la richesse du seigneur.

*Ce sont ces quatre fonctions qui déterminent la forme que va prendre le château. Sur le dessin, coloriez en rouge tout ce qui sert à la défense, en bleu tout ce qui sert à l'habitation et à l'administration, et en orange les symboles de puissance.*

VUE IDEALE DU CHATEAU DE PFLIXBURG



Dessin N. Mengus

Que constatez-vous ?

## PFLIXBOURG

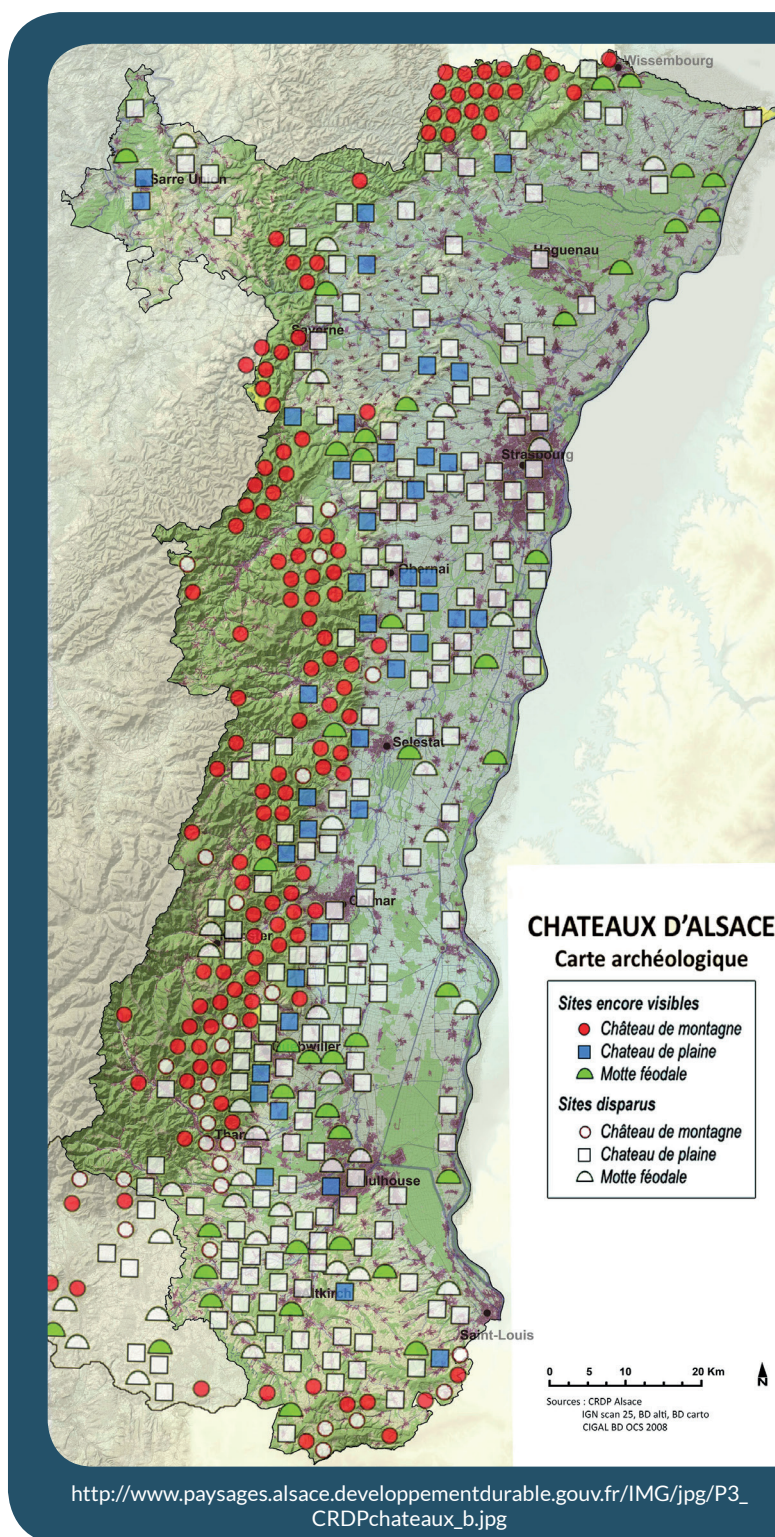
### IV. Quelle est la place du Pflixbourg parmi les châteaux d'Alsace ?

Il existait trois sortes de châteaux en Alsace : lesquelles ?

Parmi ces trois sortes de châteaux, laquelle a laissé le plus de vestiges encore visibles aujourd'hui ?

D'après vous, pourquoi ?

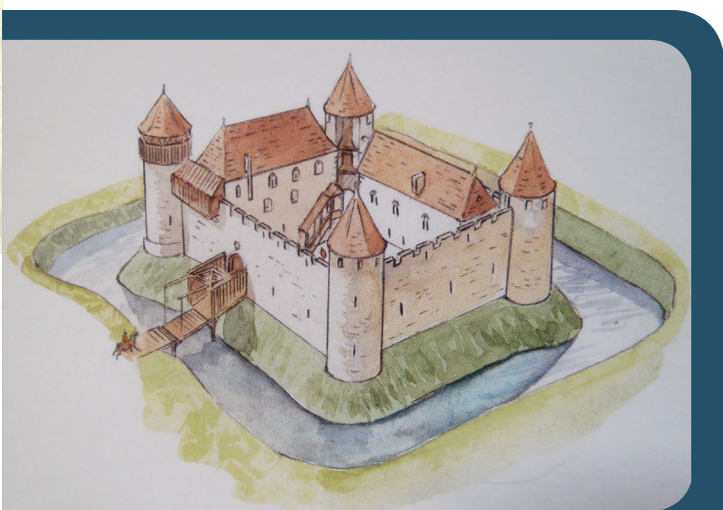
Parmi ces trois sortes de châteaux, à laquelle appartient le Pflixbourg ?



## PFLIXBOURG

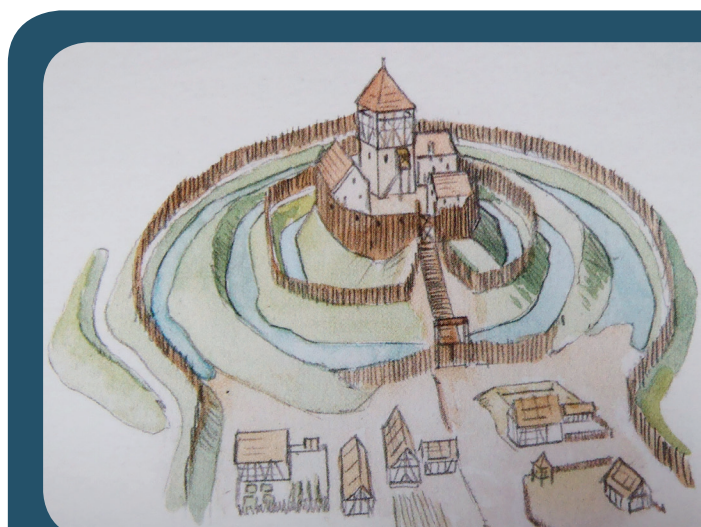
Sur les deux dessins ci-dessous, quels points communs et quelles différences voyez-vous avec le Pflixbourg (construction et fonctions)?

Le château d'Osthouse, un château de plaine



Carmona, Christophe et Trendel, Guy,  
villes fortifiées et châteaux de plaine, ID l'édition, 2016

Butenheim, une motte féodale



Carmona, Christophe et Trendel, Guy,  
villes fortifiées et châteaux de plaine, ID l'édition, 2016