



La visite de ce château s'effectue sous votre entière responsabilité. Les ruines sont fragiles, faites attention où vous marchez. Pour permettre à tous d'en profiter et garantir votre sécurité, merci de ne pas escalader les murs ni d'arracher ou déplacer de pierres, ne pas vous approcher du vide et bien surveiller les plus jeunes... Bonne visite

## SALM

### I. Les châteaux forts : quand ?

Les IX<sup>e</sup> et X<sup>e</sup> siècles sont une **période d'insécurité** liée aux raids des Vikings, des Hongrois et des Sarrasins. Face à l'absence de réaction du pouvoir royal ou impérial, affaiblis, les seigneurs tentent de défendre leurs terres et leurs paysans en construisant les premiers **châteaux, en bois**, appelés **mottes féodales**. La motte est **réservée au seigneur**, et la basse cour peut servir de refuge aux paysans. En échange de cette protection, les paysans fournissent la nourriture et travaillent pour le seigneur.

À partir du XI<sup>e</sup> siècle, les constructions en bois, trop **vulnérables au feu**, disparaissent au profit de constructions en **Pierre**. Un haut donjon, souvent de forme carrée, est entouré d'une enceinte. À partir du XII<sup>e</sup> siècle, en France, les rois imposent un **nouveau modèle de château**, avec un plan régulier; des tours rondes sont bâties aux angles et reliées par des murailles crénelées.

Un **gros donjon** se trouve au centre ou à l'un des angles. L'ensemble comprend une grande cour intérieure où se trouvent les logements pour les hommes d'armes, les granges, les écuries et les cuisines. En Alsace, il n'y a **pas de pouvoir central fort**, capable d'imposer un **modèle unique de château**, d'en construire un grand nombre, et d'y maintenir des troupes.

Chaque seigneur construit donc son château sur ses terres, en **agrandissant** peu à peu au fur et à mesure de ses besoins et de ses moyens. L'apparition de **l'artillerie à poudre**, au XIV<sup>e</sup> siècle, va lentement rendre les **châteaux inefficaces**, puis inutiles, malgré les tentatives d'adaptation à cette nouvelle arme : murs plus épais, donjons abaissés, canonnières, barbacanes...

## SALM

*Il s'agit ici de mettre l'histoire du château en perspective avec les grands repères de l'Histoire.*

Époques historiques	Au château	Grands repères historiques	Dans l'espace germanique et alsacien
Moyen Âge		<p>Hugues Capet, 1<sup>er</sup> roi capétien (987)</p> <p>Croisades (1095-1270)</p> <p><b>XIII<sup>e</sup> siècle</b> : siècle des cathédrales, siècle de Louis IX</p> <p>1337-1452 : guerre de cent ans</p> <p>1453 : invention de l'imprimerie</p>	<p>Empereurs de la dynastie des Hohenstaufen</p> <p>Empereurs de la dynastie des Habsbourg</p>
Époque moderne		<p>1492 : découverte de l'Amérique</p> <p><b>XVI<sup>e</sup> siècle</b> : Renaissance et réformes</p> <p>Louis XIV, roi absolu</p>	<p>Guerre des paysans</p> <p>Guerre de Trente Ans</p>

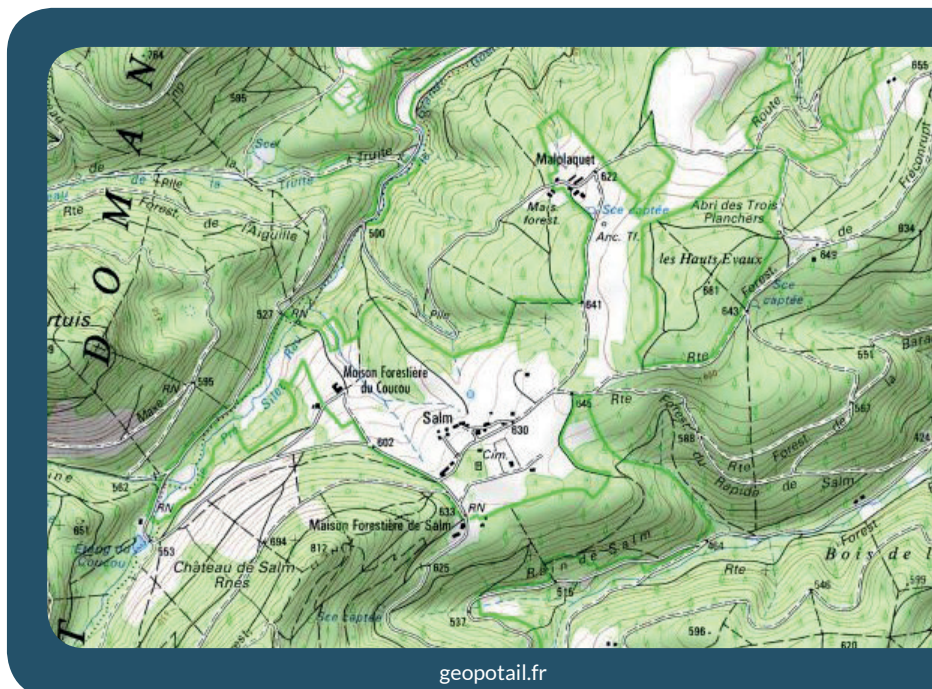
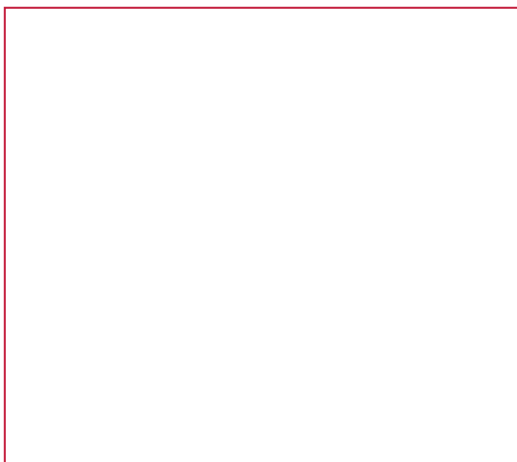
## SALM

### II. Les châteaux forts : comment ?

#### 1. Comment construit-on un château fort ?

**Il faut choisir un site :** En raison de sa première fonction, la défense, on choisit de préférence un site en hauteur, colline, montagne ou rocher. D'autres facteurs sont pris en compte, tels que la proximité d'une route, d'un pont, d'un col...

*À l'aide de la carte, et du paysage, expliquez pourquoi on a choisi de bâtir un château sur ce site :*

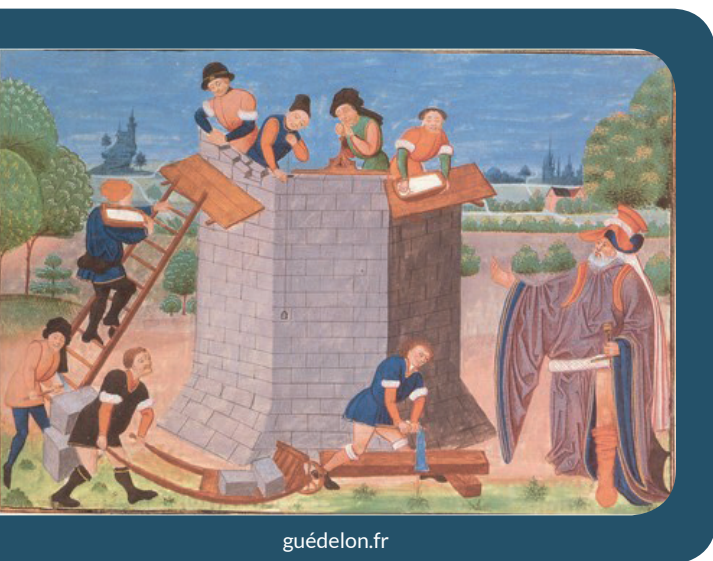


**C'est le début des travaux :** le site est défriché, puis terrassé pour établir des fondations solides et améliorer les défenses naturelles. Dans le cas où le château est bâti sur des rochers, ces derniers doivent être taillés, parfois creusés.

*Sur l'enluminure ci-contre, indiquez quels métiers et personnages vous avez reconnus : le seigneur (S), l'architecte (A), les tailleurs de pierre (P), les terrassiers (T) et les bûcherons (B).*



## SALM



On peut maintenant bâtir le château :  
Bâtir un château coûte très cher, et de nombreux métiers sont mobilisés sur le chantier. Certains très qualifiés : tailleurs de pierre (T), maçons (M), charpentiers (C), gâcheurs de mortier (G), et d'autres non, comme le portefaix (P). Tous travaillent sous la direction de l'architecte (A).

**Placez ces métiers sur l'enluminure ci-contre.**

Si tout va bien, le château sera achevé en 10 ans !

Aujourd'hui, plus de 800 ans après sa construction, le château est en ruine, et nous devons « lire » les vestiges de ses murs pour le comprendre. Pour une bonne compréhension du site, il est intéressant de commencer la visite dans le fossé, au sud, après avoir traversé le site une première fois.

**À quoi servait ce fossé ?**

Dans la contrescarpe du fossé, taillée dans le roc, se trouve une trace du passage des premiers « touristes » qui ont visité le château.

**De qui s'agissait-ils ? Quand sont-ils venus ? Pourquoi ?**



## SALM

Le côté sud du château est particulièrement exposé à une attaque : c'est en effet le seul côté de la montagne qui ne forme pas un versant raide.

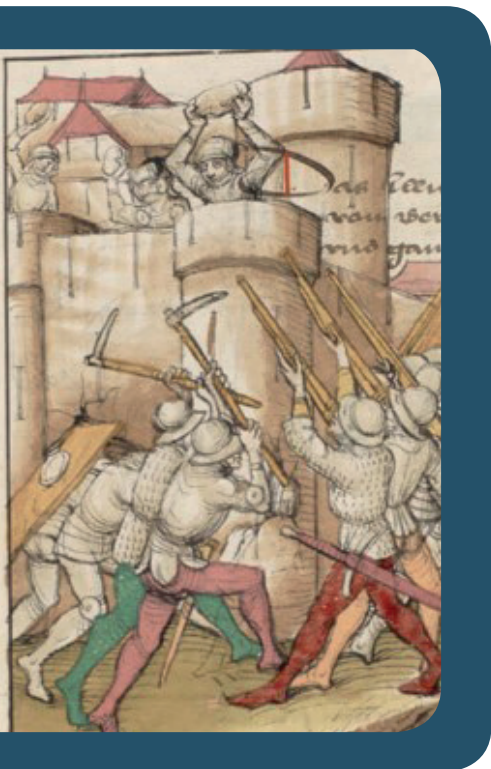
**Comment les bâtisseurs du château ont-ils renforcé la défense sur ce versant ?**

Pour bâtir ce bastion, son architecte a utilisé comme fondation le rocher, mais ce dernier était irrégulier et parcouru par des failles.

**Comment l'architecte a-t-il surmonté ces faiblesses ? Dessinez cette solution ci-contre.**

Les murs du bastion ont un profil caractéristique.  
**Dessinez-le ci-contre.**

## SALM



*Pourquoi leur avoir donné cette forme, d'après-vous ? Le dessin ci-contre peut vous aider à répondre.*

L'entrée du château se trouvait juste à l'Est du bastion. Les fouilles récentes ont permis d'en retrouver la trace, et de la reconstituer.

***Pourquoi l'avoir placée ici, d'après vous ?***

***Combien de portes fallait-il franchir ?***

## SALM

Juste derrière le bastion, sur le versant ouest, on trouve une tour ouverte à la gorge.

**Quel est l'intérêt de placer une tour sur ce côté du château ?**



Muraille rectiligne



Muraille renforcée de tours

**Quel est l'avantage des tours rondes par rapport à des tours carrées ?**



Tours rondes



Tours carrées

Cette tour est « ouverte à la gorge ». A la fin du Moyen Age, les bâtisseurs préféraient cette solution, qui présentait des avantages à la fois lors de la construction, et pour la défensive.

**Quels étaient-ils, d'après vous ?**



Tours rondes



Tours ouvertes à la gorge

Après la tour, nous arrivons dans le cœur du château. Ce dernier était protégé par un mur bouclier.

**Observez ce mur et expliquez pourquoi on l'appelle ainsi.**

## SALM

Il ne reste presque rien des logis, qui étaient placés derrière le mur bouclier. On distingue cependant une citerne, voûtée.

**Pourquoi l'avoir protégée ainsi ? Et pourquoi l'avoir placée ici, sous les logis ?**

Tout au nord, sur le rocher le plus haut, se trouvait le donjon. Il surplombait tout le site. Il n'en reste que quelques vestiges, mais on peut en reconstituer la forme.

**Dessinez-le ci-contre**

Observez le paysage.

**Pourquoi placer une tour ici ?**

## 2. Le château est construit, vous devez être capable de le décrire. Pour cela, utilisez ce vocabulaire :

### Donjon

tour la plus haute et la plus grosse du château, qui sert de dernier refuge en cas de siège.

### Créneaux et merlons

en haut des remparts, le chemin de ronde est protégé par des merlons, et des créneaux permettent de tirer sur les assaillants.

### Courtines/remparts

murs situés entre deux tours.

### Tours

elles renforcent la défense des remparts ou de l'entrée, en permettant aux défenseurs de prendre les assaillants en enfilade.



## SALM

### Hourds/mâchicoulis

les hourds sont des constructions en bois qui permettent de protéger le chemin de ronde, mais aussi d'attaquer les assaillants verticalement. Les mâchicoulis sont des trous, placés au sommet des remparts, qui ont la même fonction.

### Logis/palais

logement du seigneur et de sa famille, le plus souvent placé dans la partie la plus haute et la plus sûre du château.

### Basse cour

cour située derrière la première ligne de défense, ou l'on trouve les bâtiments nécessaires à la vie du château : granges, écuries, étables, forge, réserves, logement des soldats et des serviteurs...

### Corbeau

élément saillant hors du mur, servant à soutenir une poutre.

### Chapelle

un lieu réservé à la prière était prévu dans tous les châteaux. Quand cela était possible, le seigneur faisait aménager une chapelle.

### Meurtrières

ouvertures dans les murs, verticales, étroites, parfois en forme de croix, permettant aux défenseurs d'attaquer les assaillants sans s'exposer. À la fin du Moyen Âge, des canonnières, souvent rondes, sont aménagées pour les armes à feu.

### Entrée (pont-levis, pont, porte, herse)

l'entrée du château étant son point le plus faible, elle est souvent particulièrement protégée : tours, mâchicoulis, fosse, assommoir, (ouverture percée dans le plafond de l'entrée), meurtrières, pont levis, porte et herses.

### Cour haute

cour située dans la partie noble du château, près du logis.

### Puits/citerne

l'eau étant vitale, les constructeurs du château s'assuraient de pouvoir en disposer en quantité suffisante, de trois manières : captation d'une source, creusement d'un puits, aménagement d'une citerne à filtration, récupérant l'eau de pluie.

### Baie/ fenêtre / oriel

pour éclairer le logis, de larges ouvertures étaient prévues dans les murs.

## SALM

### Cheminée/poêle

pour se chauffer, deux solutions : la cheminée, parfois encore conservée dans les murs des châteaux, ou le poêle en faïence, ou Kachelhoffe, dont les archéologues retrouvent des morceaux lors des fouilles.

### Latrines

élément de confort important, les latrines peuvent être aménagées directement dans l'épaisseur des murs ou placées dans un abri en bois qui surplombe le fossé du château.

### Barbacane

construction datant de la fin du Moyen Âge, souvent de forme ronde, adaptée aux armes à feu, et placée devant l'entrée pour en renforcer les défenses.

**Complétez le dessin du château à l'aide de ce vocabulaire :**



Philippe Carmona et Guy Trendel, Châteaux forts d'Alsace hier et Aujourd'hui, ID l'Édition, 2013

## SALM

### III. Les châteaux forts : pourquoi ?

Un château fort a quatre fonctions :

1. **Militaire** : un château sert avant tout à protéger les terres d'un seigneur, ainsi que sa famille.
2. **Habitat** : le seigneur habite le plus souvent dans son château, en un lieu à la fois le plus sécurisé et le plus confortable possible, le logis.
3. **Administration** : le château est l'endroit d'où le seigneur gère son fief : il y rend la justice, y lève les impôts...
4. **Symbolique** : le château sert à montrer la puissance et la richesse du seigneur.

*Ce sont ces quatre fonctions qui déterminent la forme que va prendre le château. Sur le dessin, coloriez en rouge tout ce qui sert à la défense, en bleu tout ce qui sert à l'habitation et à l'administration, et en orange les symboles de puissance.*



Philippe Carmona et Guy Trendel, Châteaux forts d'Alsace hier et Aujourd'hui, ID l'Édition, 2013

**Que constatez-vous ?**



## SALM

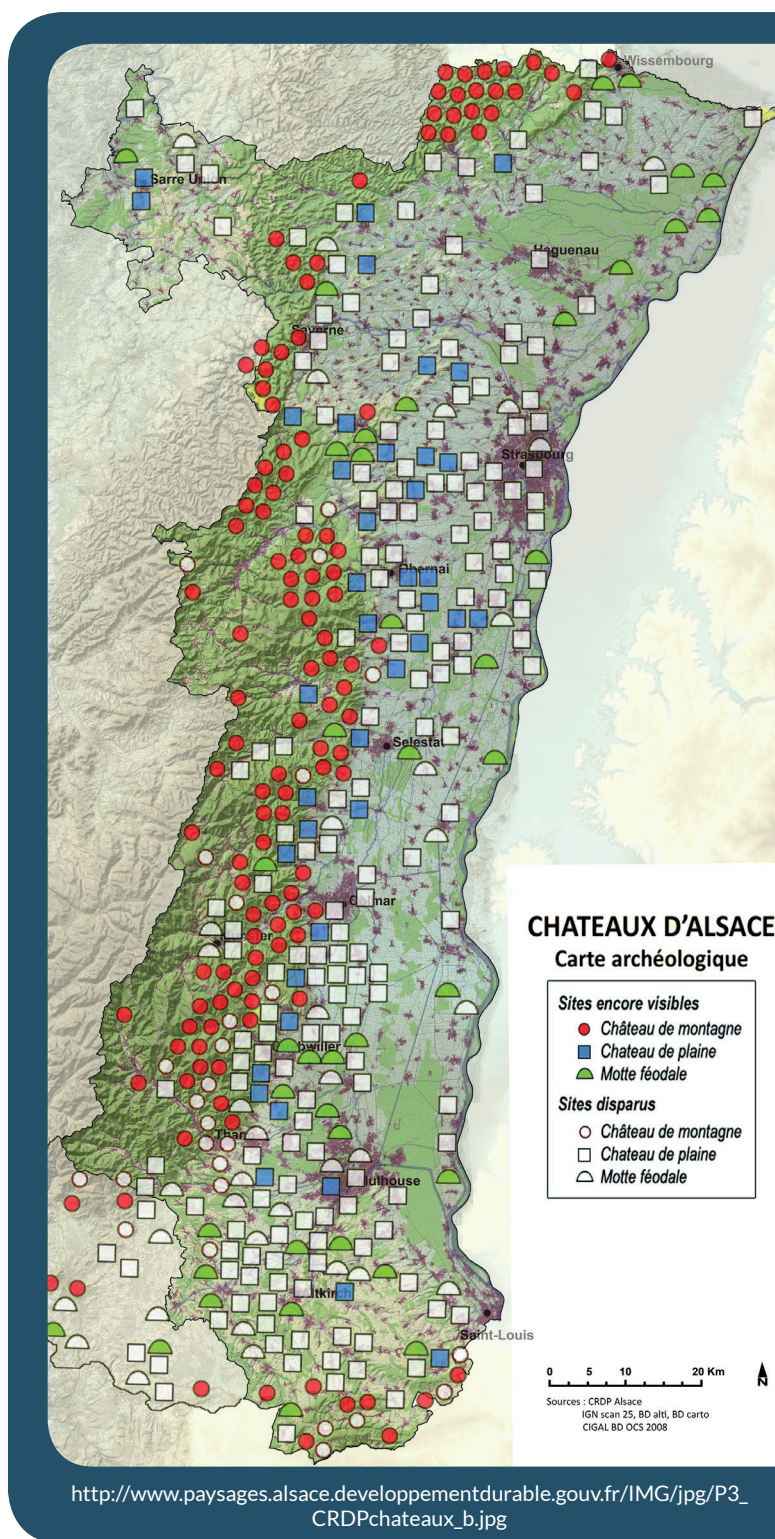
### IV. Quelle est la place du Salm parmi les châteaux d'Alsace ?

Il existait trois sortes de châteaux en Alsace : lesquelles ?

Parmi ces trois sortes de châteaux, laquelle a laissé le plus de vestiges encore visibles aujourd'hui ?

D'après vous, pourquoi ?

Parmi ces trois sortes de châteaux, à laquelle appartient le Salm ?



## SALM

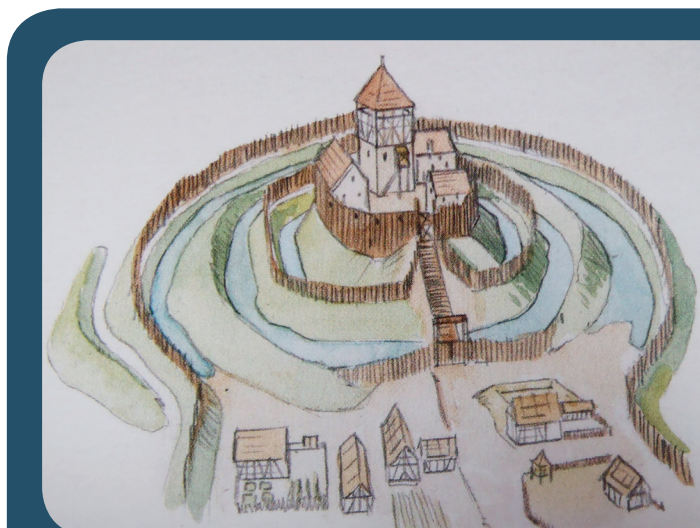
Sur les deux dessins ci-dessous, quels points communs et quelles différences voyez-vous avec le Salm (construction et fonctions) ?

Le château d'Osthouse, un château de plaine



Carmona, Christophe et Trendel, Guy, villes fortifiées et châteaux de plaine, ID l'édition, 2016

Butenheim, une motte féodale



Carmona, Christophe et Trendel, Guy, villes fortifiées et châteaux de plaine, ID l'édition, 2016