



La visite de ce château s'effectue sous votre entière responsabilité. Les ruines sont fragiles, faites attention où vous marchez. Pour permettre à tous d'en profiter et garantir votre sécurité, merci de ne pas escalader les murs ni d'arracher ou déplacer de pierres, ne pas vous approcher du vide et bien surveiller les plus jeunes... Bonne visite

## VIEUX WINDSTEIN

### I. Les châteaux forts : quand ?

Les IX<sup>e</sup> et X<sup>e</sup> siècles sont une **période d'insécurité** liée aux raids des Vikings, des Hongrois et des Sarrasins. Face à l'absence de réaction du pouvoir royal ou impérial, affaiblis, les seigneurs tentent de défendre leurs terres et leurs paysans en construisant les premiers **châteaux, en bois**, appelés **mottes féodales**. La motte est **réservée au seigneur**, et la basse cour peut servir de refuge aux paysans. En échange de cette protection, les paysans fournissent la nourriture et travaillent pour le seigneur.

À partir du XI<sup>e</sup> siècle, les constructions en bois, trop **vulnérables au feu**, disparaissent au profit de constructions en **Pierre**. Un haut donjon, souvent de forme carrée, est entouré d'une enceinte. À partir du XII<sup>e</sup> siècle, en France, les rois imposent un **nouveau modèle de château**, avec un plan régulier; des tours rondes sont bâties aux angles et reliées par des murailles crénelées.

Un **gros donjon** se trouve au centre ou à l'un des angles. L'ensemble comprend une grande cour intérieure où se trouvent les logements pour les hommes d'armes, les granges, les écuries et les cuisines. En Alsace, il n'y a **pas de pouvoir central fort**, capable d'imposer un **modèle unique de château**, d'en construire un grand nombre, et d'y maintenir des troupes.

Chaque seigneur construit donc son château sur ses terres, en **agrandissant** peu à peu au fur et à mesure de ses besoins et de ses moyens. L'apparition de **l'artillerie à poudre**, au XIV<sup>e</sup> siècle, va lentement rendre les **châteaux inefficaces**, puis inutiles, malgré les tentatives d'adaptation à cette nouvelle arme : murs plus épais, donjons abaissés, canonnières, barbacanes...

## VIEUX WINDSTEIN

*Il s'agit ici de mettre l'histoire du château en perspective avec les grands repères de l'Histoire.*

Époques historiques	Au château	Grands repères historiques	Dans l'espace germanique et alsacien
Moyen Âge		<p>Hugues Capet, 1<sup>er</sup> roi capétien (987)</p> <p>Croisades (1095-1270)</p> <p><b>XIII<sup>e</sup> siècle</b> : siècle des cathédrales, siècle de Louis IX</p> <p>1337-1452 : guerre de cent ans</p> <p>1453 : invention de l'imprimerie</p>	<p>Empereurs de la dynastie des Hohenstaufen</p> <p>Empereurs de la dynastie des Habsbourg</p>
Époque moderne		<p>1492 : découverte de l'Amérique</p> <p><b>XVI<sup>e</sup> siècle</b> : Renaissance et réformes</p> <p>Louis XIV, roi absolu</p>	<p>Guerre des paysans</p> <p>Guerre de Trente Ans</p>

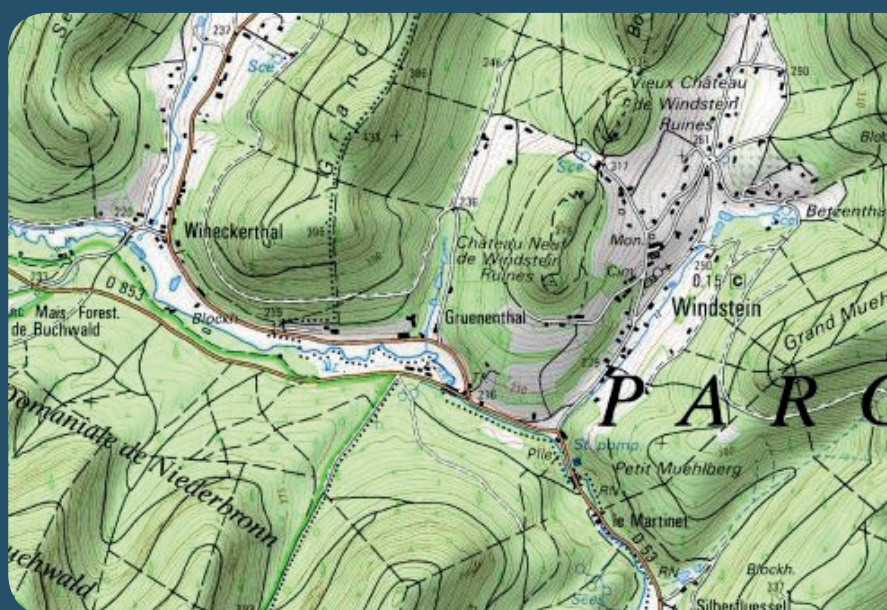
## VIEUX WINDSTEIN

### II. Les châteaux forts : comment ?

#### 1. Comment construit-on un château fort ?

**Il faut choisir un site :** En raison de sa première fonction, la défense, on choisit de préférence un site en hauteur, colline, montagne ou rocher. D'autres facteurs sont pris en compte, tels que la proximité d'une route, d'un pont, d'un col...

*À l'aide de la carte, et du paysage, expliquez pourquoi on a choisi de bâtir un château sur ce site :*



geopotail.fr

**C'est le début des travaux :** le site est défriché, puis terrassé pour établir des fondations solides et améliorer les défenses naturelles. Dans le cas où le château est bâti sur des rochers, ces derniers doivent être taillés, parfois creusés.

*Sur l'enluminure ci-contre, indiquez quels métiers et personnages vous avez reconnus : le seigneur (S), l'architecte (A), les tailleurs de pierre (P), les terrassiers (T) et les bûcherons (B).*



## VIEUX WINDSTEIN

Faites le tour du château et observez le site : comment a-t-il été aménagé pour renforcer ses défenses ?



On peut maintenant bâtir le château : Bâtir un château coûte très cher, et de nombreux métiers sont mobilisés sur le chantier. Certains très qualifiés : tailleurs de pierre (T), maçons (M), charpentiers (C), gâcheurs de mortier (G), et d'autres non, comme le portefaix (P). Tous travaillent sous la direction de l'architecte (A).

**Placez ces métiers sur l'enluminure ci-contre.**

Si tout va bien, le château sera achevé en 10 ans !

## 2. Le château est construit, vous devez être capable de le décrire. Pour cela, utilisez ce vocabulaire :

### Donjon

tour la plus haute et la plus grosse du château, qui sert de dernier refuge en cas de siège.

### Créneaux et merlons

en haut des remparts, le chemin de ronde est protégé par des merlons, et des créneaux permettent de tirer sur les assaillants.

### Courtines/remparts

murs situés entre deux tours.

### Tours

elles renforcent la défense des remparts ou de l'entrée, en permettant aux défenseurs de prendre les assaillants en enfilade.

## VIEUX WINDSTEIN

### Hourds/mâchicoulis

les hourds sont des constructions en bois qui permettent de protéger le chemin de ronde, mais aussi d'attaquer les assaillants verticalement. Les mâchicoulis sont des trous, placés au sommet des remparts, qui ont la même fonction.

### Logis/palais

logement du seigneur et de sa famille, le plus souvent placé dans la partie la plus haute et la plus sûre du château.

### Basse cour

cour située derrière la première ligne de défense, où l'on trouve les bâtiments nécessaires à la vie du château : granges, écuries, étables, forge, réserves, logement des soldats et des serviteurs...

### Corbeau

élément saillant hors du mur, servant à soutenir une poutre.

### Chapelle

un lieu réservé à la prière était prévu dans tous les châteaux. Quand cela était possible, le seigneur faisait aménager une chapelle.

### Meurtrières

ouvertures dans les murs, verticales, étroites, parfois en forme de croix, permettant aux défenseurs d'attaquer les assaillants sans s'exposer. À la fin du Moyen Âge, des canonnières, souvent rondes, sont aménagées pour les armes à feu.

### Entrée (pont levis, pont, porte, herse)

l'entrée du château étant son point le plus faible, elle est souvent particulièrement protégée : tours, mâchicoulis, fosse, assommoir, (ouverture percée dans le plafond de l'entrée), meurtrières, pont levis, porte et herses.

### Cour haute

cour située dans la partie noble du château, près du logis.

### Puits/citerne

l'eau étant vitale, les constructeurs du château s'assuraient de pouvoir en disposer en quantité suffisante, de trois manières : captation d'une source, creusement d'un puits, aménagement d'une citerne à filtration, récupérant l'eau de pluie.

### Baie/ fenêtre / oriel

pour éclairer le logis, de larges ouvertures étaient prévues dans les murs.

## VIEUX WINDSTEIN

### Cheminée/poêle

pour se chauffer, deux solutions : la cheminée, parfois encore conservée dans les murs des châteaux, ou le poêle en faïence, ou Kachelhoffe, dont les archéologues retrouvent des morceaux lors des fouilles.

### Latrines

élément de confort important, les latrines peuvent être aménagées directement dans l'épaisseur des murs ou placées dans un abri en bois qui surplombe le fossé du château.

### Barbacane

construction datant de la fin du Moyen Âge, souvent de forme ronde, adaptée aux armes à feu, et placée devant l'entrée pour en renforcer les défenses.

**Complétez le dessin du château à l'aide de ce vocabulaire :**



## VIEUX WINDSTEIN

Pour comprendre le château, vous devez être capable de « lire » les vestiges de murs.

### Entrée du château, versant ouest

Le vieux Windstein a été assiégé quatre fois. Il a subi son siège le plus long, 10 semaines, en 1332. Pour prendre un château, il existe trois techniques :

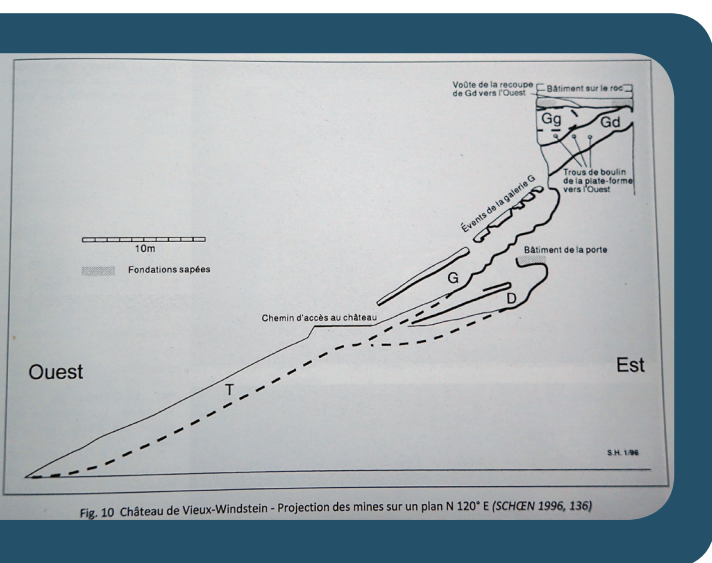
#### L'escalade



#### Le bombardement



#### La sape



Comme le montre le plan ci-contre, c'est la sape qui a été choisie ici. Pourquoi, d'après vous ?

## VIEUX WINDSTEIN

Cela ne s'est pas fait sans peine, puisque les assiégés ont eux-mêmes creusé des galeries de contremine pour stopper les assaillants.



La mine, mode d'emploi, découvertes Gallimard, 1992

*Pour creuser la sape et faire s'effondrer les murailles, les assiégeants ont fait appel à des mineurs, qui ont laissé des traces de leur travail dans le souterrain : lesquelles ?*

*Comment s'éclairaient-ils durant leur travail ?*

*Pourquoi, d'après vous, des ouvertures ont-elles été pratiquées dans la voûte de la galerie de sape ?*

Dans la basse cour

*Comment les bâtisseurs du château ont-ils utilisé le rocher ?*

Dans la basse cour se trouvaient des bâtiments en colombages :

*Quelles traces permettent de l'affirmer ?*



## VIEUX WINDSTEIN

### Entrée principale du château

L'entrée du château ne se faisait pas par la basse cour, mais plus bas, sur le versant Est.

**Quelles défenses devaient arrêter les assaillants entre la porte et la plate-forme ?**

### Les logis

La plate-forme rocheuse qui supportait les logis garde des traces de ces constructions, notamment en colombages :

**Quelles traces ont-ils laissées ?**

**Quelle était la fonction du bâtiment dont il reste des fondations en pierre ?**

Les bâtisseurs du château ont choisi de placer le puits sur cette plate-forme, plutôt que dans la basse cour, ce qui implique de creuser bien plus profondément (41m !) pour accéder à l'eau.

**Pourquoi avoir fait ce choix, d'après vous ?**

**Comment accédait-on au rocher qui supportait le donjon ?**



# Visiter et comprendre



## VIEUX WINDSTEIN

### Vers le château Nord

Le fossé qui sépare le château Sud, que vous venez de visiter, du château Nord, n'est pas naturel. Il s'agit d'une faille qui a été élargie :

**Quels éléments le montrent ?**

**Comment l'accès au château Nord était-il défendu ?**

Le premier bâtiment visible dans cette partie du vieux Windstein est un logis datant du XVe siècle.

**Comment sait-on que ce bâtiment servait d'habitation ?**

Plus haut, une tour datant de 1200 est construite en blocs à bossages, mais aussi creusée dans le rocher.

**Pourquoi parle-t-on de bossages ? Dessinez votre réponse ci-contre.**

**Quel élément de confort pouvez-vous y trouver ?**

## VIEUX WINDSTEIN

Comment le ravitaillement en eau était-il assuré dans cette partie du château ?

Quelle sorte de bâtiments, déjà rencontrés dans le château, se trouvait ici ? Comment pouvez-vous le savoir ?

Sur le rocher le plus haut se trouvait le donjon :  
Quelle forme avait-il ? Dessinez son plan ci-contre.

Dans quelle direction est orienté son bec (pointe) ?  
Que pouvez-vous en conclure ?

Pour finir, placez tous les éléments que vous avez repérés sur le dessin ci-dessous : galerie de sape, portes, fossés, logis, chapelle, donjons, puits, citerne, basse cour, Puis tracez en rouge la limite entre les deux châteaux.



Dessins de Walther Herrmann, CAMS

## VIEUX WINDSTEIN

### III. Les châteaux forts : pourquoi ?

Un château fort a quatre fonctions :

1. **Militaire** : un château sert avant tout à protéger les terres d'un seigneur, ainsi que sa famille.
2. **Habitat** : le seigneur habite le plus souvent dans son château, en un lieu à la fois le plus sécurisé et le plus confortable possible, le logis.
3. **Administration** : le château est l'endroit d'où le seigneur gère son fief : il y rend la justice, y lève les impôts...
4. **Symbolique** : le château sert à montrer la puissance et la richesse du seigneur.

*Ce sont ces quatre fonctions qui déterminent la forme que va prendre le château. Sur le dessin, coloriez en rouge tout ce qui sert à la défense, en bleu tout ce qui sert à l'habitation et à l'administration, et en orange les symboles de puissance.*



Philippe Carmona et Guy Trendel, Châteaux forts d'Alsace hier et Aujourd'hui, ID l'Édition, 2013

**Que constatez-vous ?**

## VIEUX WINDSTEIN

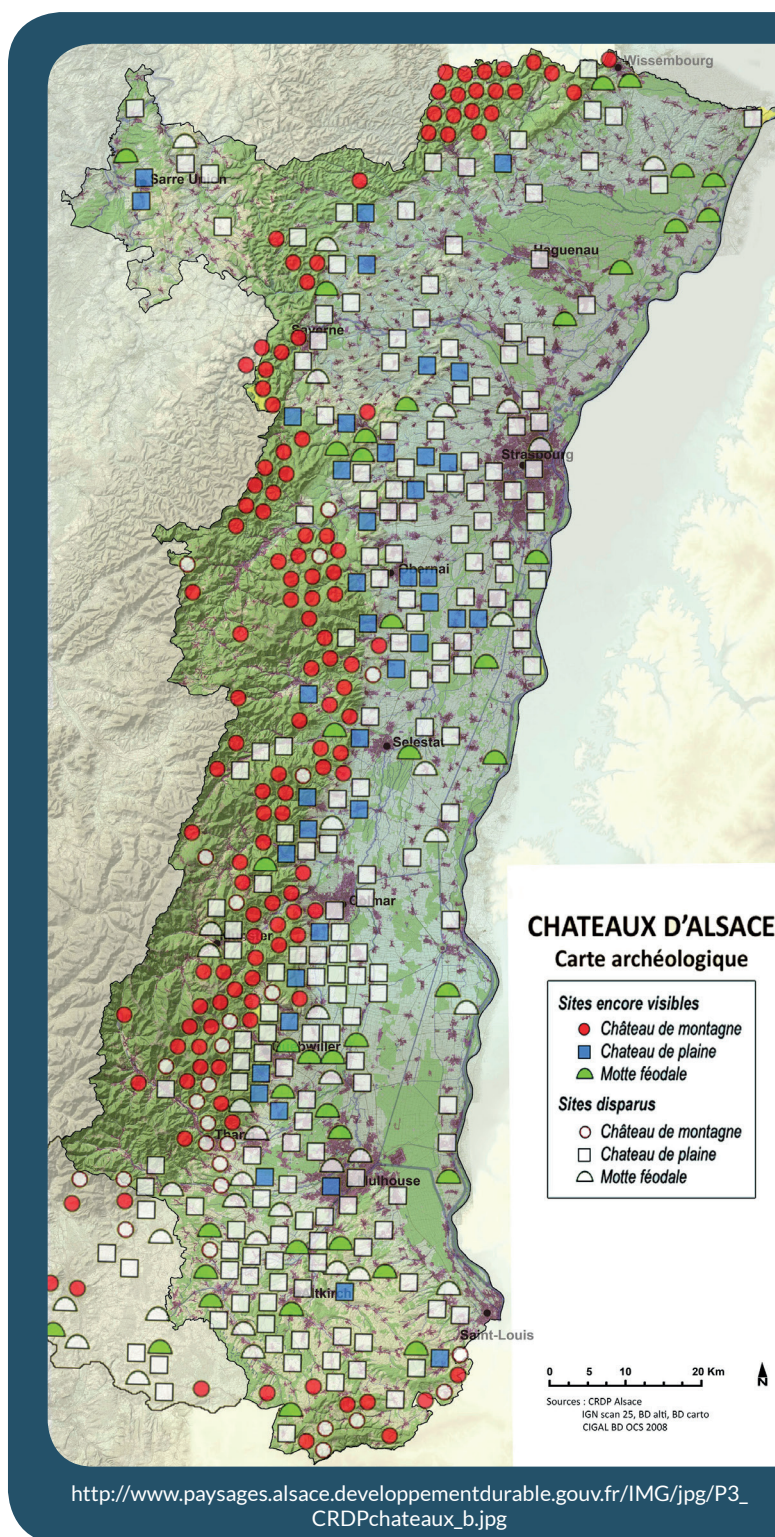
### IV. Quelle est la place du Vieux Windstein parmi les châteaux d'Alsace ?

Il existait trois sortes de châteaux en Alsace : lesquelles ?

Parmi ces trois sortes de châteaux, laquelle a laissé le plus de vestiges encore visibles aujourd'hui ?

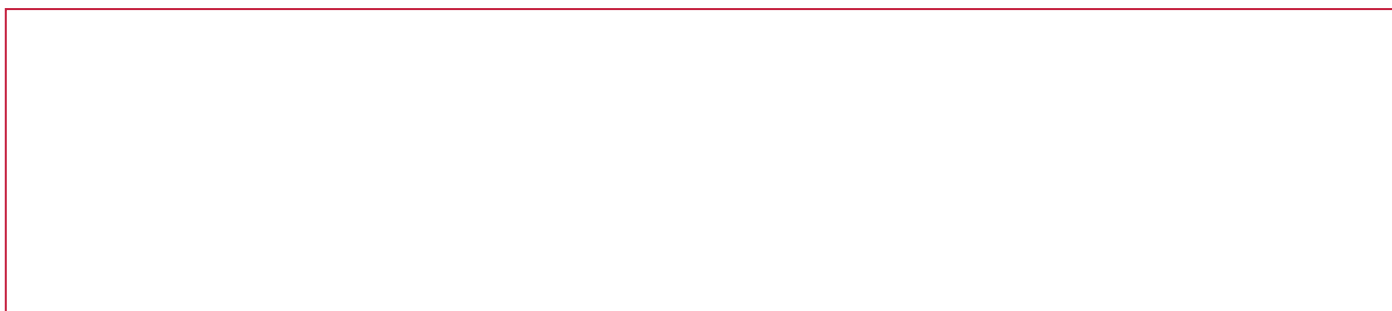
D'après vous, pourquoi ?

Parmi ces trois sortes de châteaux, à laquelle appartient le Vieux Windstein ?

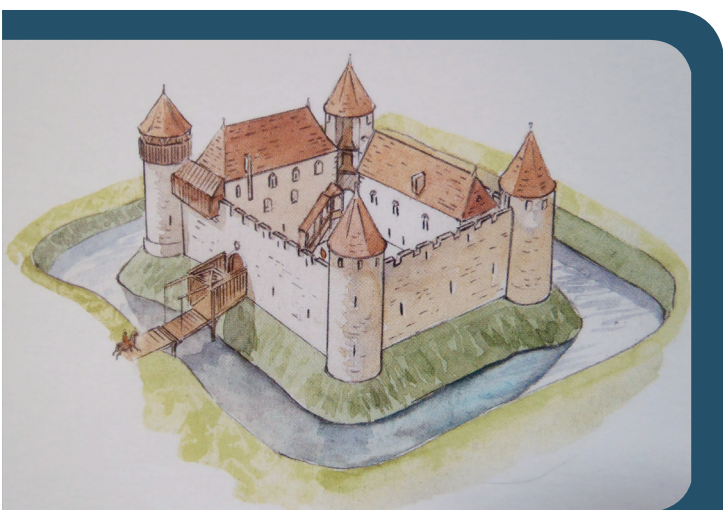


## VIEUX WINDSTEIN

Sur les deux dessins ci-dessous, quels points communs et quelles différences voyez-vous avec le Vieux Windstein (construction et fonctions) ?

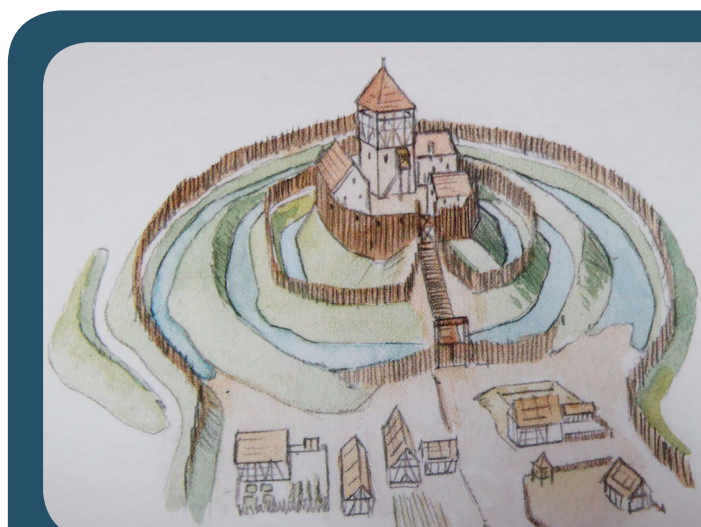


Le château d'Osthouse, un château de plaine



Carmona, Christophe et Trendel, Guy,  
villes fortifiées et châteaux de plaine, ID l'édition, 2016

Butenheim, une motte féodale



Carmona, Christophe et Trendel, Guy,  
villes fortifiées et châteaux de plaine, ID l'édition, 2016