



La visite de ce château s'effectue sous votre entière responsabilité. Les ruines sont fragiles, faites attention où vous marchez. Pour permettre à tous d'en profiter et garantir votre sécurité, merci de ne pas escalader les murs ni d'arracher ou déplacer de pierres, ne pas vous approcher du vide et bien surveiller les plus jeunes... Bonne visite

WASEMBOURG

I. Les châteaux forts : quand ?

Les IX^e et X^e siècles sont une **période d'insécurité** liée aux raids des Vikings, des Hongrois et des Sarrasins. Face à l'absence de réaction du pouvoir royal ou impérial, affaiblis, les seigneurs tentent de défendre leurs terres et leurs paysans en construisant les premiers **châteaux, en bois**, appelés **mottes féodales**. La motte est **réservée au seigneur**, et la basse cour peut servir de refuge aux paysans. En échange de cette protection, les paysans fournissent la nourriture et travaillent pour le seigneur.

À partir du XI^e siècle, les constructions en bois, trop **vulnérables au feu**, disparaissent au profit de constructions en **Pierre**. Un haut donjon, souvent de forme carrée, est entouré d'une enceinte. À partir du XII^e siècle, en France, les rois imposent un **nouveau modèle de château**, avec un plan régulier; des tours rondes sont bâties aux angles et reliées par des murailles crénelées.

Un **gros donjon** se trouve au centre ou à l'un des angles. L'ensemble comprend une grande cour intérieure où se trouvent les logements pour les hommes d'armes, les granges, les écuries et les cuisines. En Alsace, il n'y a **pas de pouvoir central fort**, capable d'imposer un **modèle unique de château**, d'en construire un grand nombre, et d'y maintenir des troupes.

Chaque seigneur construit donc son château sur ses terres, en **agrandissant** peu à peu au fur et à mesure de ses besoins et de ses moyens. L'apparition de **l'artillerie à poudre**, au XIV^e siècle, va lentement rendre les **châteaux inefficaces**, puis inutiles, malgré les tentatives d'adaptation à cette nouvelle arme : murs plus épais, donjons abaissés, canonnières, barbacanes...

WASEMBOURG

Il s'agit ici de mettre l'histoire du château en perspective avec les grands repères de l'Histoire.

Époques historiques	Au château	Grands repères historiques	Dans l'espace germanique et alsacien
Antiquité		La paix romaine	
Moyen Âge		<p>Hugues Capet, 1^{er} roi capétien (987)</p> <p>Croisades (1095-1270)</p> <p>XIII^e siècle: siècle des cathédrales, siècle de Louis IX</p> <p>1337-1452: guerre de cent ans</p> <p>1453: invention de l'imprimerie</p>	<p>Empereurs de la dynastie des Hohenstaufen</p> <p>Empereurs de la dynastie des Habsbourg</p>
Époque moderne		<p>1492: découverte de l'Amérique</p> <p>XVI^e siècle: Renaissance et réformes</p> <p>Louis XIV, roi absolu</p>	<p>Guerre des paysans</p> <p>Guerre de Trente Ans</p>

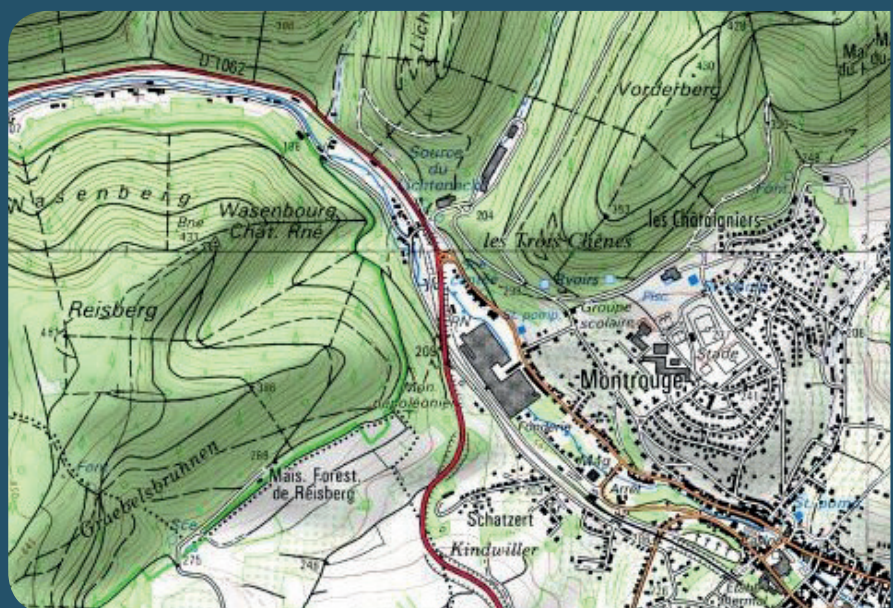
WASEMBOURG

II. Les châteaux forts : comment ?

1. Comment construit-on un château fort ?

Il faut choisir un site : En raison de sa première fonction, la défense, on choisit de préférence un site en hauteur, colline, montagne ou rocher. D'autres facteurs sont pris en compte, tels que la proximité d'une route, d'un pont, d'un col...

À l'aide de la carte, et du paysage, expliquez pourquoi on a choisi de bâtir un château sur ce site :



geopotail.fr

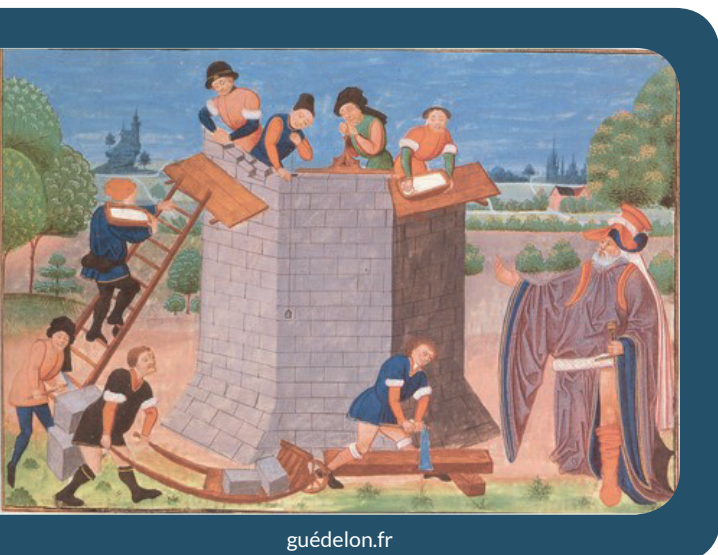
C'est le début des travaux : le site est défriché, puis terrassé pour établir des fondations solides et améliorer les défenses naturelles. Dans le cas où le château est bâti sur des rochers, ces derniers doivent être taillés, parfois creusés.

Sur l'enluminure ci-contre, indiquez quels métiers et personnages vous avez reconnus : le seigneur (S), l'architecte (A), les tailleurs de pierre (P), les terrassiers (T) et les bûcherons (B).



WASEMBOURG

Faites le tour du château et observez le site : comment a-t-il été aménagé pour renforcer ses défenses ?



guédelon.fr

On peut maintenant bâtir le château : Bâtir un château coûte très cher, et de nombreux métiers sont mobilisés sur le chantier. Certains très qualifiés : tailleurs de pierre (T), maçons (M), charpentiers (C), gâcheurs de mortier (G), et d'autres non, comme le portefaix (P). Tous travaillent sous la direction de l'architecte (A).

Placez ces métiers sur l'enluminure ci-contre.

Si tout va bien, le château sera achevé en 10 ans !

2. Le château est construit, vous devez être capable de le décrire. Pour cela, utilisez ce vocabulaire :

Donjon

tour la plus haute et la plus grosse du château, qui sert de dernier refuge en cas de siège.

Créneaux et merlons

en haut des remparts, le chemin de ronde est protégé par des merlons, et des créneaux permettent de tirer sur les assaillants.

Courtines/remparts

murs situés entre deux tours.

Tours

elles renforcent la défense des remparts ou de l'entrée, en permettant aux défenseurs de prendre les assaillants en enfilade.

WASEMBOURG

Hourds/mâchicoulis

les hourds sont des constructions en bois qui permettent de protéger le chemin de ronde, mais aussi d'attaquer les assaillants verticalement. Les mâchicoulis sont des trous, placés au sommet des remparts, qui ont la même fonction.

Logis/palais

logement du seigneur et de sa famille, le plus souvent placé dans la partie la plus haute et la plus sûre du château.

Basse cour

cour située derrière la première ligne de défense, ou l'on trouve les bâtiments nécessaires à la vie du château : granges, écuries, étables, forge, réserves, logement des soldats et des serviteurs...

Corbeau

élément saillant hors du mur, servant à soutenir une poutre.

Chapelle

un lieu réservé à la prière était prévu dans tous les châteaux. Quand cela était possible, le seigneur faisait aménager une chapelle.

Meurtrières

ouvertures dans les murs, verticales, étroites, parfois en forme de croix, permettant aux défenseurs d'attaquer les assaillants sans s'exposer. À la fin du Moyen Âge, des canonnières, souvent rondes, sont aménagées pour les armes à feu.

Entrée (pont-levis, pont, porte, herse)

l'entrée du château étant son point le plus faible, elle est souvent particulièrement protégée : tours, mâchicoulis, fosse, assommoir, (ouverture percée dans le plafond de l'entrée), meurtrières, pont levis, porte et herses.

Cour haute

cour située dans la partie noble du château, près du logis.

Puits/citerne

l'eau étant vitale, les constructeurs du château s'assuraient de pouvoir en disposer en quantité suffisante, de trois manières : captation d'une source, creusement d'un puits, aménagement d'une citerne à filtration, récupérant l'eau de pluie.

Baie/ fenêtre / oriel

pour éclairer le logis, de larges ouvertures étaient prévues dans les murs.

WASEMBOURG

Cheminée/poêle

pour se chauffer, deux solutions : la cheminée, parfois encore conservée dans les murs des châteaux, ou le poêle en faïence, ou Kachelhoffe, dont les archéologues retrouvent des morceaux lors des fouilles.

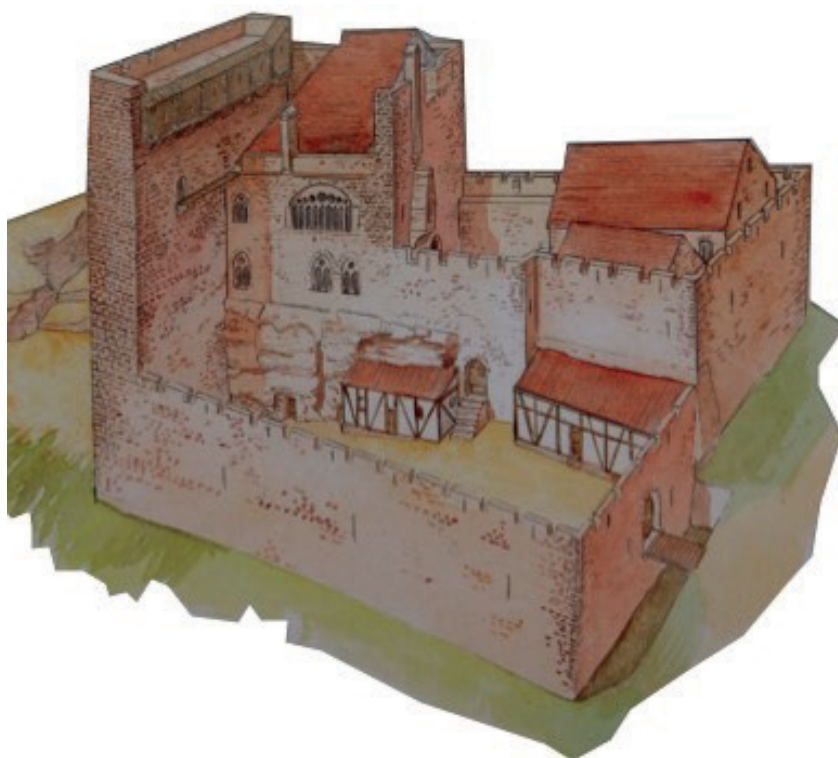
Latrines

élément de confort important, les latrines peuvent être aménagées directement dans l'épaisseur des murs ou placées dans un abri en bois qui surplombe le fossé du château.

Barbacane

construction datant de la fin du Moyen Âge, souvent de forme ronde, adaptée aux armes à feu, et placée devant l'entrée pour en renforcer les défenses.

Complétez le dessin du château à l'aide de ce vocabulaire :



WASEMBOURG

Pour comprendre le château, vous devez être capable de « lire » les vestiges de murs.

Grand fossé Est

L'accès au vieux château se faisait par le grand fossé Est.

À quoi voit-on que ce fossé n'est pas naturel ?

Quel élément, lié à la présence de chevaux et des bestiaux au château, peut-on voir dans le fossé ?

Observez le mur bouclier :

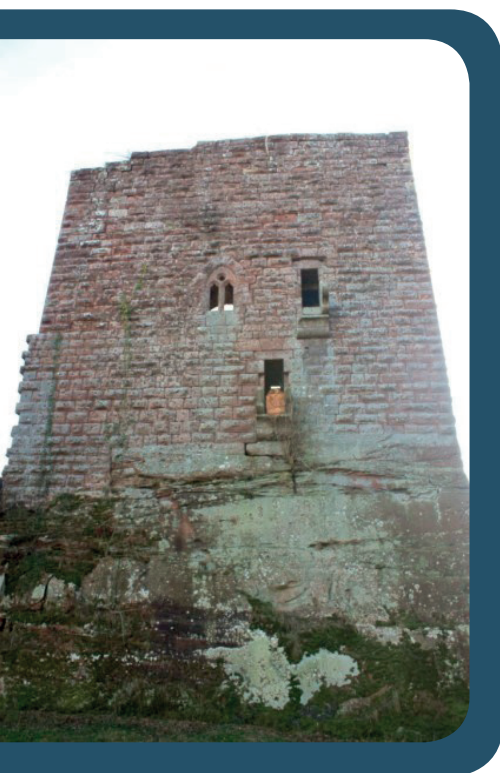
Qu'a-t-il de particulier ? Pourquoi, d'après vous ?

Ce type de mur est appelé mur-bouclier.

Pourquoi, d'après vous ?



WASEMBOURG



Poursuivez votre découverte du château en observant le mur du logis, derrière le mur bouclier :

Quelles différences pouvez-vous constater entre ce mur et celui du mur bouclier ?

On distingue facilement une baie gothique, mais à quoi pouvaient servir les deux autres ouvertures, d'après vous ?

Après avoir dépassé une poterne, vous pouvez observer la muraille qui protégeait les cours, basses et hautes. Cette muraille a été construite au XIII^e siècle (pierres à bossages), et reprise au XV^e siècle (pierres lisses).

Saurez-vous repérer, comme le font les archéologues, quelle partie appartient au XIII^e siècle et quelle partie appartient au XV^e siècle ? Coloriez-les en bleu et en rouge.



WASEMBOURG

Dans la basse cour

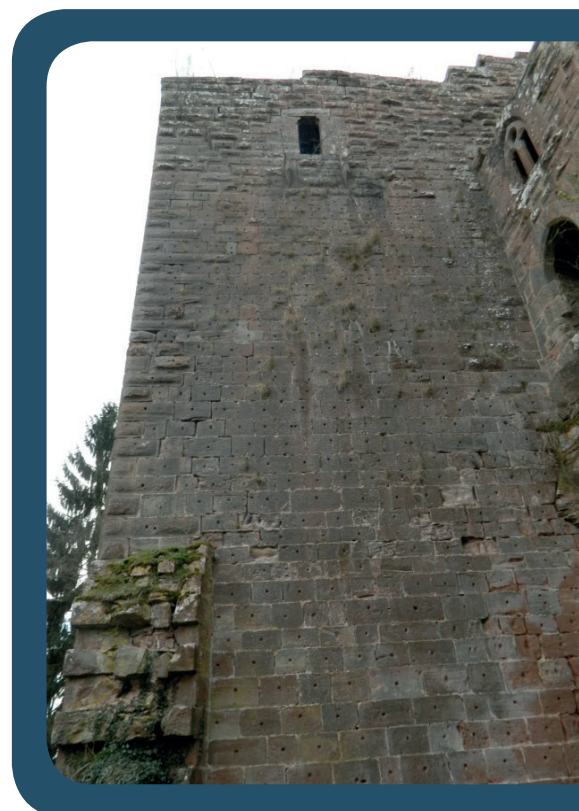
Les bâtisseurs du château ont utilisé le rocher pour y adosser des bâtiments en colombages.

Quels éléments permettent de l'affirmer ?

Qu'est-ce que les bâtisseurs du château ont creusé dans le rocher ?

Observez l'arrière du mur bouclier : comment pouvait-on y accéder ?

Dessinez cet accès sur la photographie ci-contre.



WASEMBOURG

Après avoir franchi la porte qui mène à la cour haute, observez la façade du logis.

Quels éléments montrent que ce bâtiment servait d'habitation ?

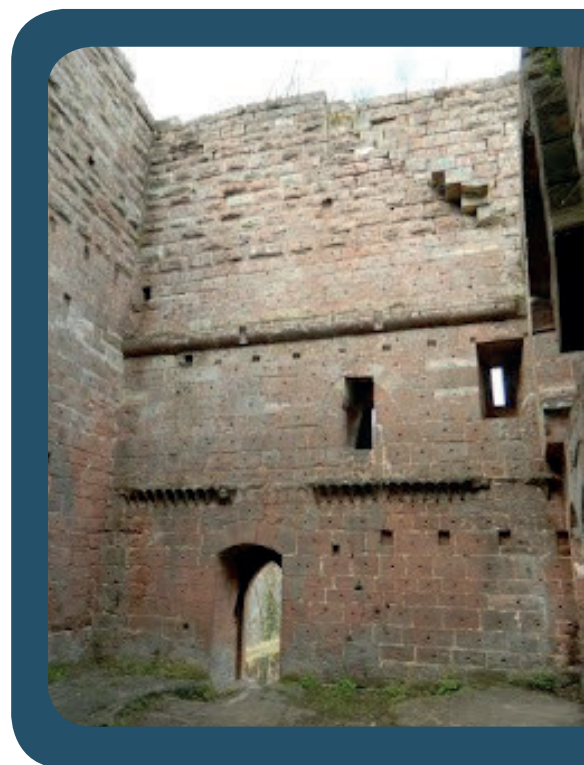
Comment la porte de ce logis était-elle défendue ?

Une fois dans le logis, vous pouvez observer un bâtiment extrêmement luxueux, pour le Moyen Âge.

Faites la liste de tous les éléments qui montrent une recherche de confort :

Combien d'étages avait ce bâtiment ?

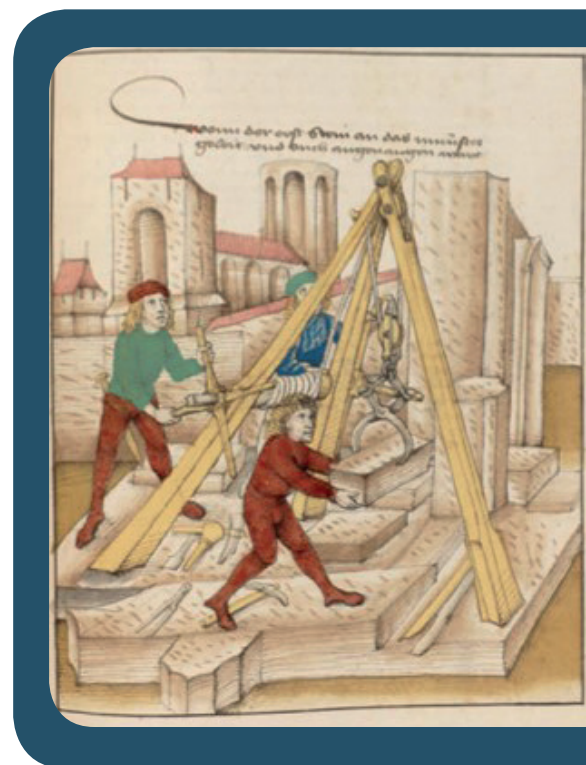
Tracez-les sur la photographie ci-contre, ainsi que l'accès à la bretèche qui protégeait la porte.



WASEMBOURG

Sur la plupart des pierres du logis, les bâtisseurs ont laissé une trace de sa construction, qu'ils ont réalisée à l'aide de la machine ci-dessous.

Dessinez ci-contre une pierre qui porte cette trace.



Certaines pierres portent d'autres traces, celles des tailleurs de pierre qui les ont ajustées. Ils étaient payés à la tâche, et marquaient chaque pierre avec leur « marque de tâcheron », une fois qu'elle était achevée.

Dessinez ci-contre les marques que vous avez pu découvrir



Dans la basse cour, et sur l'esplanade à l'extérieur du château se trouvent des vestiges romains datant du IIe-IIIe siècle après JC. Observez tout d'abord le rocher.

Que trouvait-on ici ?



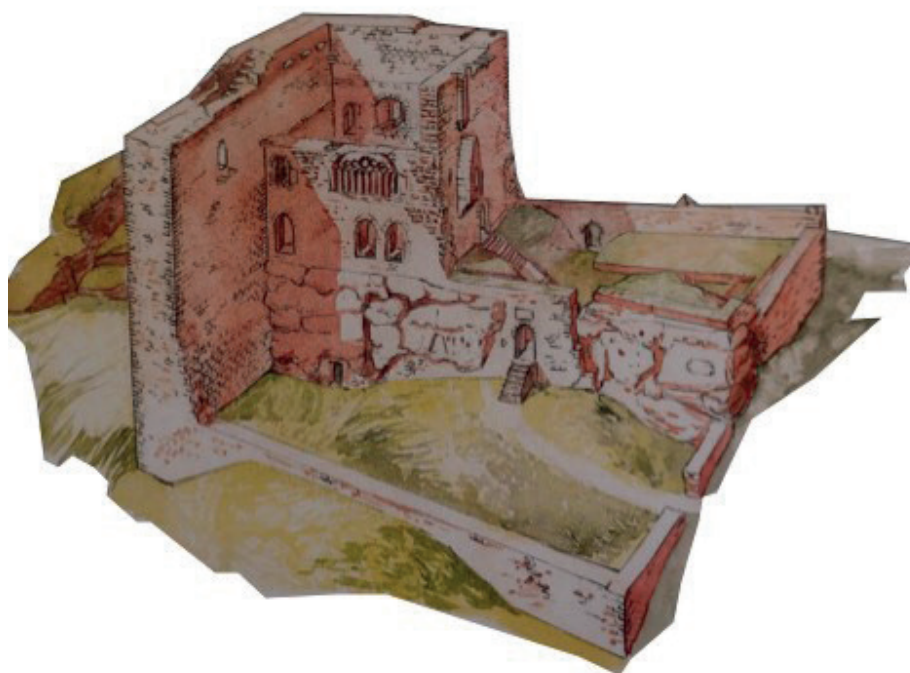
WASEMBOURG

Dans la basse cour se trouve une pierre gravée.
En quelle langue, d'après vous ?

Essayez de déchiffrer le texte gravé. Il indique qu'un homme a consacré ici un petit temple à un dieu.

Mais quel était le nom de cet homme, et à quel dieu était consacré le temple ?

Pour finir, placez tous les éléments que vous avez repérés sur le dessin ci-dessous : Fossé, logis, baies, basse cour, salle troglodytique, bretèche, oriel, mur bouclier, logis.



Philippe Carmona et Guy Trendel, Châteaux forts d'Alsace hier et Aujourd'hui, ID l'Édition, 2013

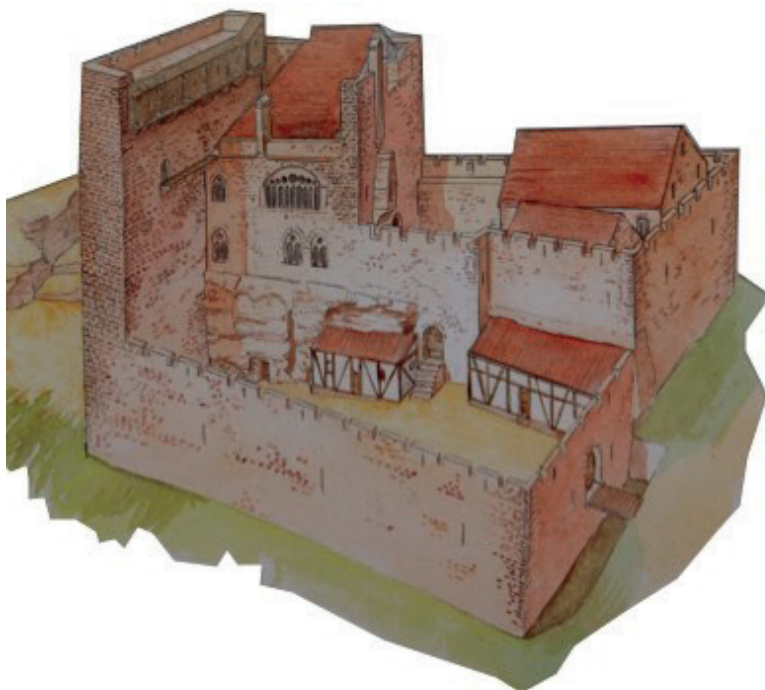
WASEMBOURG

III. Les châteaux forts : pourquoi ?

Un château fort a quatre fonctions :

1. **Militaire** : un château sert avant tout à protéger les terres d'un seigneur, ainsi que sa famille.
2. **Habitat** : le seigneur habite le plus souvent dans son château, en un lieu à la fois le plus sécurisé et le plus confortable possible, le logis.
3. **Administration** : le château est l'endroit d'où le seigneur gère son fief : il y rend la justice, y lève les impôts...
4. **Symbolique** : le château sert à montrer la puissance et la richesse du seigneur.

Ce sont ces quatre fonctions qui déterminent la forme que va prendre le château. Sur le dessin, coloriez en rouge tout ce qui sert à la défense, en bleu tout ce qui sert à l'habitation et à l'administration, et en orange les symboles de puissance.



Philippe Carmona et Guy Trendel, Châteaux forts d'Alsace hier et Aujourd'hui, ID l'Édition, 2013

Que constatez-vous ?

WASEMBOURG

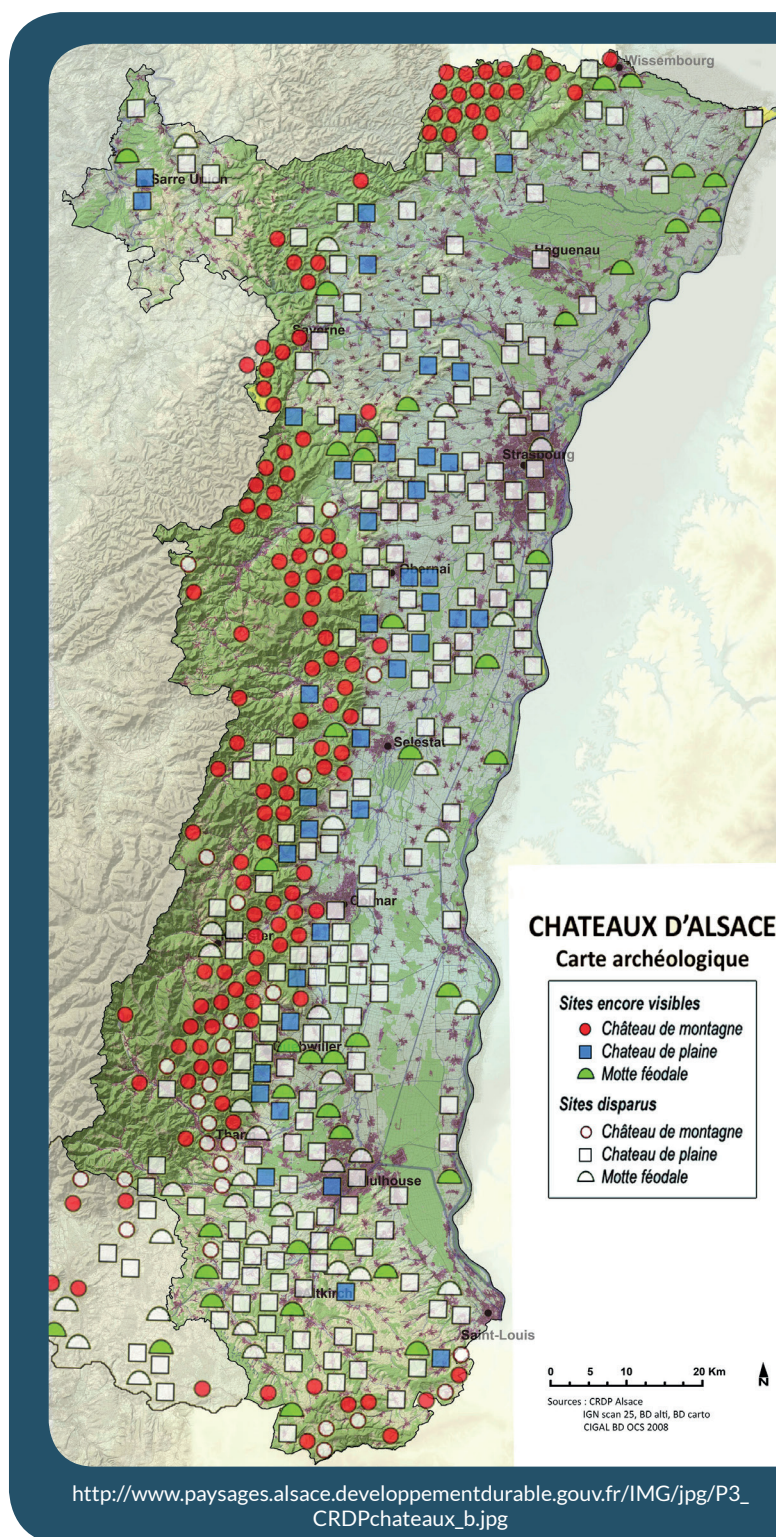
IV. Quelle est la place du Wasembourg parmi les châteaux d'Alsace ?

Il existait trois sortes de châteaux en Alsace : lesquelles ?

Parmi ces trois sortes de châteaux, laquelle a laissé le plus de vestiges encore visibles aujourd'hui ?

D'après vous, pourquoi ?

Parmi ces trois sortes de châteaux, à laquelle appartient le Wasembourg ?



WASEMBOURG

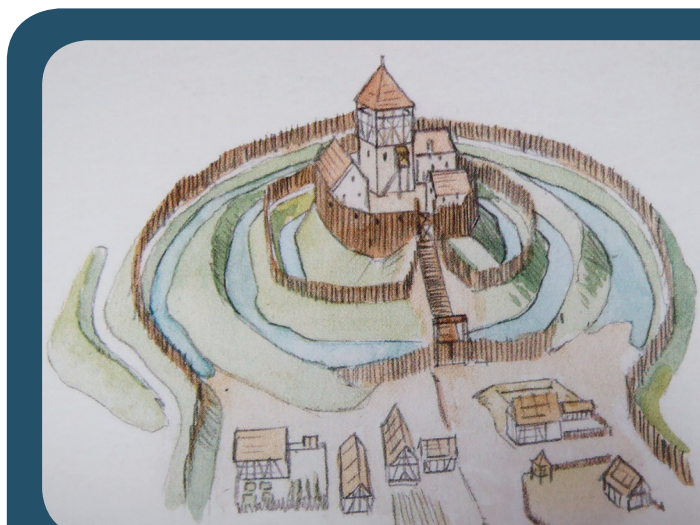
Sur les deux dessins ci-dessous, quels points communs et quelles différences voyez-vous avec le Wasebourg (construction et fonctions) ?

Le château d'Osthouse, un château de plaine



Carmona, Christophe et Trendel, Guy,
villes fortifiées et châteaux de plaine, ID l'édition, 2016

Butenheim, une motte féodale



Carmona, Christophe et Trendel, Guy,
villes fortifiées et châteaux de plaine, ID l'édition, 2016